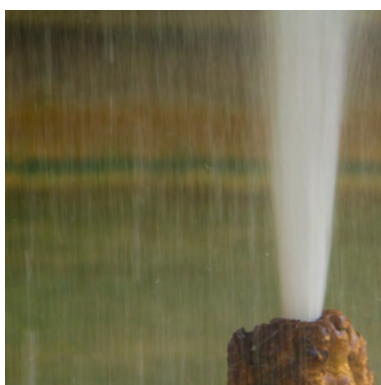


# 2021

## VÝROČNÍ ZPRÁVA



 Institut lázeňství a balneologie, v.v.i.



## Obsah

Informace o instituci	4
Orgány Institutu lázeňství a balneologie v. v. i.	5
Organizační schéma Institutu lázeňství a balneologie, v. v. i., k 31. 12. 2021	6
Vnitřní strategie Institutu lázeňství a balneologie, v. v. i.	7
Hlavní činnost Institutu lázeňství a balneologie, v. v. i., v roce 2021	10
Interní výzkumné aktivity	10
Vědecké publikace	15
Ostatní publikace	15
Účast na konferencích	16
Přednášková činnost	16
Přednášky pro odbornou lékařskou veřejnost a studenty	16
Přednášky pro laickou veřejnost	16
Prezentace na veletrzích	17
Spolupráce s výzkumnými institucemi, vysokými školami a dalšími subjekty	18
Žádosti o externí financování podané v roce 2021	20
Další a jiné činnosti Institutu lázeňství a balneologie, v. v. i., v roce 2021	21
Vzdělávací aktivity	21
Propagace aktivit ILaB a lázeňství jako takového	21
Hospodářská činnost Institutu lázeňství a balneologie, v. v. i., v roce 2021	23
Zpráva o činnosti Rady instituce v roce 2021	24
Zpráva o činnosti Dozorčí rady Institutu lázeňství a balneologie, v. v. i., v roce 2021	25
Hospodaření	27
Účetní závěrka	27
Výkaz zisku a ztráty	32

## Informace o instituci

Název:	<b>Institut lázeňství a balneologie, v. v. i.</b>
Sídlo:	nábřeží Jana Palacha 932/20, 360 01 Karlovy Vary
Pobočka:	Nehrova 27/3, 353 01 Mariánské Lázně
Právní forma:	veřejná výzkumná instituce
Zřizovatel:	Karlovarský kraj, IČ: 70891168, Závodní 353/88, 36006, Karlovy Vary – Dvory
Datum zřízení:	28. 2. 2019
V rejstříku MŠMT zapsáno dne:	29. 4. 2019
IČ:	08122539
Číslo účtu:	115-9869680277/0100 123-5828520287/0100 123-2297860237/0100 123-3609400227/0100

V roce 2021 byla činnost Institutu lázeňství a balneologie, v. v. i. (ILaB) podpořena individuální dotací z rozpočtu Karlovarského kraje č. KK01720/2021.

## Orgány Institutu lázeňství a balneologie v. v. i.

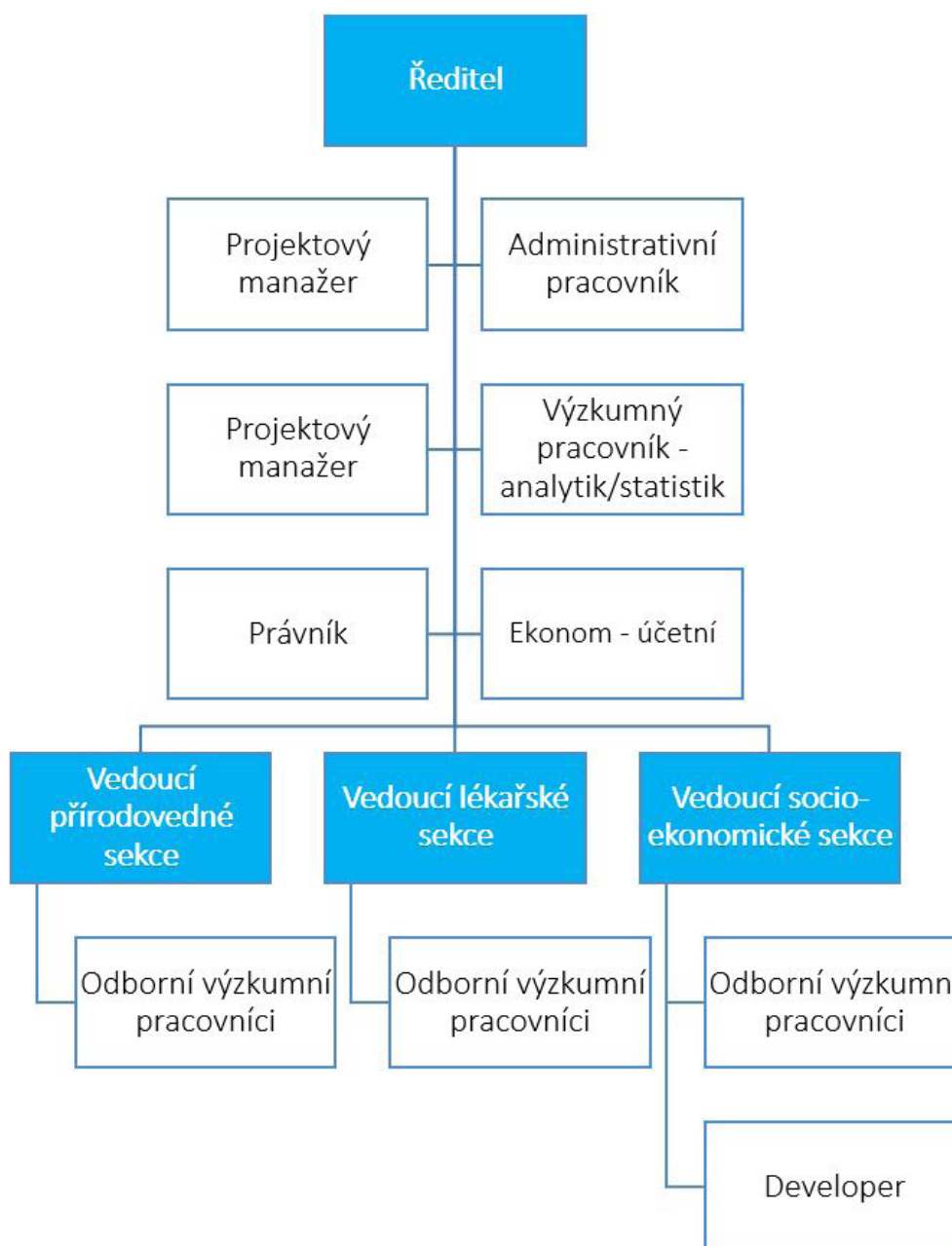
Ředitel: Ing. Jan Ludvík, MBA (od 17. 5. 2021)  
Mgr. Kristýna Matějů, Ph.D. (do 30. 4. 2021)

Rada instituce:

interní členové: MUDr. Ladislav Špišák CSc. (předseda)  
RNDr. Patricie Hloušková PhD. (místopředsedkyně)  
RNDr. Tomáš Vylita PhD.  
externí členové: Mgr. Zdeněk Třískala  
Ing. arch. Vojtěch Franta  
tajemník: Ing. Alina Huseynli, MBA

Dozorčí rada: Patrik Pizinger (předseda)  
Ing. Josef Ciglanský (místopředseda)  
Jan Kuchař  
Mgr. Veronika Vodičková  
Ing. Petr Klíček

# Organizační schéma Institutu lázeňství a balneologie, v. v. i., k 31. 12. 2021



# Vnitřní strategie Institutu lázeňství a balneologie, v. v. i.

## 1. Objektivizace účinků lázeňské léčby

- Objektivizace účinku komplexní lázeňské léčby na onemocnění nealkoholickou steatózou jaterní
- Objektivizace účinku lázeňské léčby na onemocnění diabetes mellitus 2. typu
- Využití původním způsobem dezintegrovaných humolitů (slatiny a rašeliny) v balneologii
- Zjištění významu serotoninu jako složky rehabilitačního procesu
- Finanční přínos lázeňské léčebné rehabilitační péče – sběr dat

## 2. Výzkum a odborné řešení hydrogeologické a krenotechnické problematiky spojené s využíváním a ochranou přírodních léčivých zdrojů

- Kvalitativní parametry terapeutické krajiny v lázeňských místech Lázně Kynžvart a Karlovy Vary
- Výzkum vybraných chemických parametrů přírodních léčivých zdrojů (studium významu kyseliny ortokřemičité v minerálních vodách KK)
- Výzkum a vývoj moderních technologií úpravy a ošetření technologických, lázeňských vod pro léčebné procesy
- Výzkum možnosti regenerace zdrojů peloidů
- Výzkum využitelnosti doplňkových přírodních látek pro balneologické využití
- Výzkum zřidelných sedimentů a jejich vztahu k ochraně přírodních léčivých zdrojů
- Výzkum vlivu geologického prostředí na mikroklima lázeňských míst s použitím atmogeochemických metod

## 3. Vzdělávání pracovníků v balneologii a zajištění kontaktu s klinickými pracovišti, certifikace lázeňských provozů

- Koordinace a zabezpečení dalšího vzdělávání středního, a vyššího zdravotnického personálu a lékařů organizováním přednášek, seminářů a workshopů
- Podporování otevření vysoké školy v Karlových Varech se zaměřením na léčebnou rehabilitaci a fyzioterapii
- Podílení se na vypracování manuálů pro balneoprovozy, lázeňské hotely a sanatoria
- Podílení se na tvorbě Lázeňských statutů lázeňských měst, údržbě vnitřních území lázeňských míst a územním plánování v rámci lázeňských míst
- Vypracování manuálů pro balneotechniky, manažery, lékaře lázeňských zařízení, fyzioterapeuty, zdravotní sestry a lázeňské

- Zajištění spolupráce s klinickými pracovišti a fakultami (Lékařskou fakultou v Plzni, 3. lékařskou fakultou v Praze, Západočeskou univerzitou v Plzni Fakultou zdravotnických studií na úrovni vzdělávání mediků, fyzioterapeutů, spolupráci při řešení výzkumných úkolů)
- Stanovení podmínek a principů certifikačního procesu

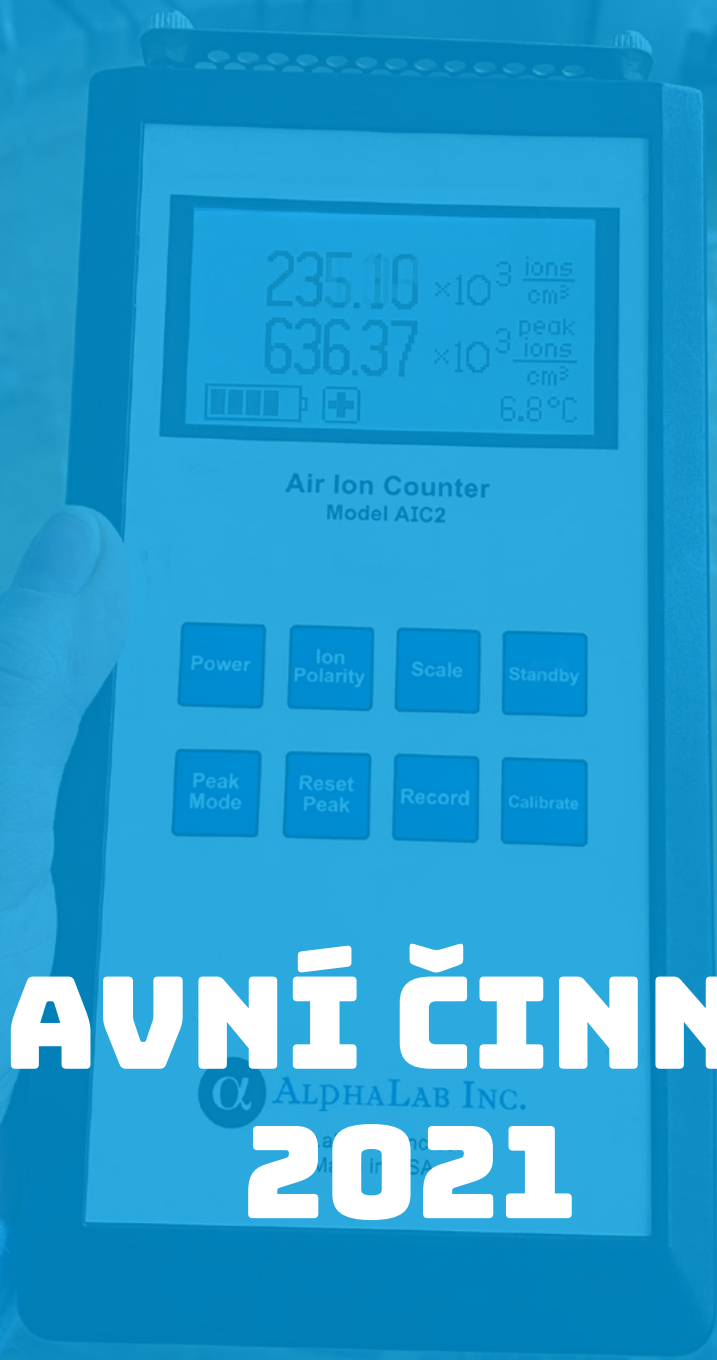
#### 4. Podpora informovanosti a marketingu v balneologii

- Podílení se na marketingu a propagaci komplexní lázeňské léčby a rehabilitační péče v lázních
- Prezentace výsledků výzkumu a sledování účinku lázeňské léčby v ČR a v zahraničí
- Spolupráce s Infocentry jednotlivých lázeňských míst
- Medializace lázeňské léčby

#### 5. Development

- Tvorba projektových záměrů pro místa s přírodními léčivými zdroji ve spolupráci s Czechinvestem





# HLAVNÍ ČINNOST 2021

ALPHALAB INC.

# Hlavní činnost Institutu lázeňství a balneologie, v. v. i., v roce 2021

## Interní výzkumné aktivity

### Výzkum vybraných chemických parametrů přírodních léčivých zdrojů

(řešitel: RNDr. Tomáš Vylita, Ph.D., Ing. Alina Huseynli, MBA)

Výsledky terénních průzkumů a měření vybraných parametrů byly zpracovány formou mapových podkladů. Rešerše dosavadních poznatků o působení kyseliny orthokřemičité obsažené v minerálních vodách na lidský organismus včetně mapových podkladů byla zpracována do podoby přehledného článku, který byl publikován v impaktovaném vědeckém časopise Chemické listy.

### Lázeňská léčba post COVID syndromu v Mariánských Lázních

(řešitel: MUDr. Ladislav Špišák, CSc., Ing. Věra Marková)

Ve spolupráci se společností Ensana v Mariánských Lázních byla vypracována studie hodnotící vliv lázeňské péče na zmírnění příznaků post COVID syndromu. Byla analyzována data od 100 pacientů, kteří absolvovali 3týdenní lázeňský pobyt v zařízeních společnosti Ensana v Mariánských Lázních a posuzována byla mimo jiné např. jejich fyzická kondice, dušnost nebo funkčnost plic. Výsledky studie byly sepsány do formy odborných článků, které budou zveřejněny ve vybraných recenzovaných časopisech. Studie získala Významné ocenění ESPA (European Spas Association) Innovation Award Winner 2021 v oblasti Medical Spa Scientific Research.

## Terapeutická krajina

(řešitel: RNDr. Tomáš Vylita, Ph.D., Ing. Alina Huseynli, MBA, Mgr. Lubomír Zeman, Ing. Milena Nováková, Ph.D.)

Cílem projektu je komplexní uchopení problematiky lázeňské terapeutické krajiny. Navržený projekt vychází z hlavních zásad Evropské úmluvy o krajině, tvoří osnovu nového pohledu na krajinu lázeňských míst a přispívá k jejímu udržitelnému rozvoji. V roce 2021 začalo zpracování komparativních analýz vybraných lázeňských míst Karlovarského kraje, proběhlo měření koncentrace atmosférických iontů na území zájmových lokalit. Začala spolupráce s Výzkumným ústavem Silva Taroucy pro krajinu a okrasné zahradnictví, v. v. i. Mezi hlavní společná témata patří především udržitelné využívání krajiny, studium fragmentace a postupnosti krajiny, uchování kulturně-historických hodnot, sledování dlouhodobých změn v krajině.

### Úloha lázeňské léčby v prevenci duševního zdraví

(řešitel: Ing. Alina Huseynli, MBA, Ing. Věra Marková, RNDr. Patricie Hloušková, Ph.D., MUDr. Helena Safariková)

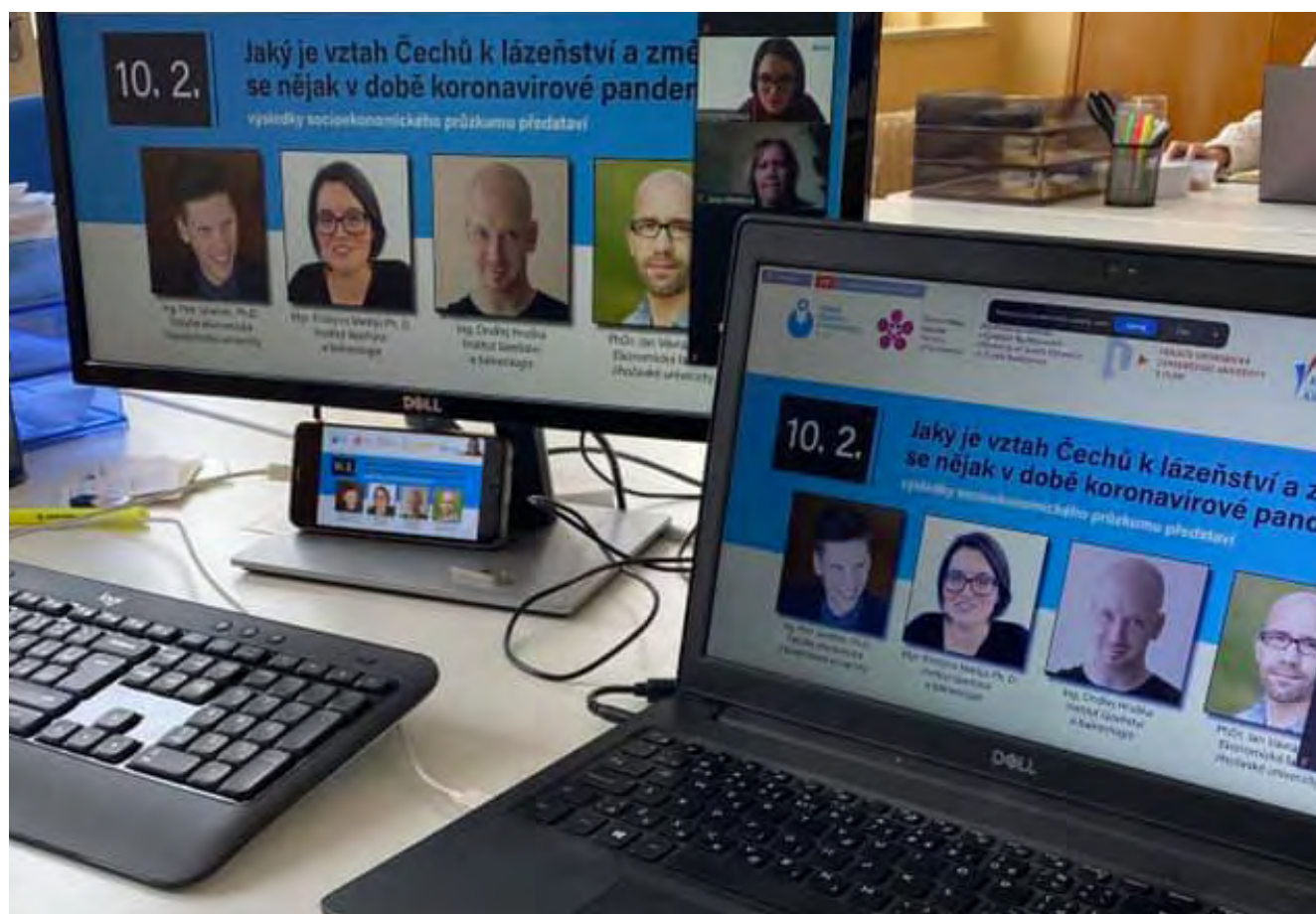
Institut lázeňství a balneologie realizoval standardizované dotazníkové šetření POMS ve vybraném lázeňském zařízení v Karlových Varech. Na základě výsledků lze konstatovat, že po absolvování 7denního pobytu ve specializovaném lázeňském zařízení u zúčastněných probandů dochází k významné změně jednotlivých dimenzí psychického stavu. Výsledky průzkumu jsou zveřejněny v recenzovaném odborném časopise Diagnostika a poradenství v pomáhajících profesích.

Dále bylo realizováno dotazníkové šetření s cílem zjistit vliv kondiční chůze nordic walking v lázeňských lesích Karlových Varů na psychický stav a náladu dotazovaných účastníků. Výsledky studie, které byly publikovány v recenzovaném vědeckém časopise Acta Salus Vitae potvrdily, že kondiční chůze v prostředí lázeňských lesů v Karlových Varech mají pozitivní vliv na psychickou pohodu účastníků těchto procházek.

Na základě těchto pilotních průzkumů byl zpracován projektový záměr, který má za cíl prozkoumat nové soubory lázeňských terapií a jejich vliv na duševní zdraví. Tento projektový záměr je provázán s projektem Terapeutická krajina ve smyslu využití lázeňské krajiny jako možnost léčby, prevence, ale i odborné relaxace lázeňských pacientů.

## iLázně 1.0

(řešitel: Mgr. Kristýna Matějů, Ph.D., Ing. Ondřej Hruška, Ing. Alina Huseynli, Bc. Věra Simeth, Ing. Věra Marková, externí spolupráce: Ing. Petr Janeček, Ph.D. – Fakulta ekonomická Západočeské univerzity v Plzni, PhDr. Jan Vávra, Ph.D. – Ekonomická fakulta Jihočeské univerzity v Českých Budějovicích)





Na začátku roku byla vyhodnocena data z dotazníkového šetření, které proběhlo v předchozím roce. Výsledky socioekonomického průzkumu „Jaký je vztah Čechů k lázeňství?“ byly v průběhu února zveřejněny formou dvou webinářů (Jaký je vztah Čechů k lázeňství a změnil se nějak v době koronavirové pandemie?, Profil lázeňského hosta). V průběhu dubna byla část výsledků zpracována formou interaktivních vizuálů a v květnu byla vydána závěrečná zpráva obsahující kompletní výsledky celého socioekonomického průzkumu. Veškeré výsledky včetně záznamů dvou webinářů jsou k dispozici na Informačním serveru lázeňství a balneologie spadata.cz.

## **iLázně 2.0**

(řešitel: Ing. Věra Marková, Ing. Ondřej Hruška, externí spolupráce: Ing. Petr Janeček, Ph.D. – Fakulta ekonomická Západočeské univerzity v Plzni, PhDr. Jan Vávra, Ph.D. – Ekonomická fakulta Jihočeské univerzity v Českých Budějovicích)

Na předchozí aktivitu navázal projekt iLázně 2.0, který si klade za cíl lépe poznat trh s lázeňskými službami. Projekt je realizován ve spolupráci s Karlovarskou agenturou rozvoje podnikání. V průběhu roku byl připraven a proveden další socioekonomický průzkum, který se sestával ze 2 dotazníkových šetření. Sběr dat zajistila agentura MEDIAN metodou CAWI. Respondenti byli vybráni na základě kvótních požadavků, které vyplynuly právě z předchozího průzkumu. První cílovou skupinu tvořili stávající lázeňští hosté (n=1000) a druhou potenciální lázeňští hosté (n=2056). Výsledky byly publikovány na podzim 2021 formou série krátkých článků pod názvem Lázně očima hostů na webovém portálu [www.spadata.cz](http://www.spadata.cz). Souhrnné zprávy pak budou zpracovány v prvním čtvrtletí roku 2022.

Dále byla sestavena databáze lázeňských zařízení nacházejících se na území Karlovarského kraje. Data byla čerpána z veřejně dostupných zdrojů, jako jsou Národní registr poskytovatelů zdravotních služeb, iKatastr, Obchodní rejstřík, Evidence skutečných majitelů nebo webové stránky jednotlivých zařízení a provozovatelů.

## **Projekt „Pokročilé technologie mikro a nanobublin“**

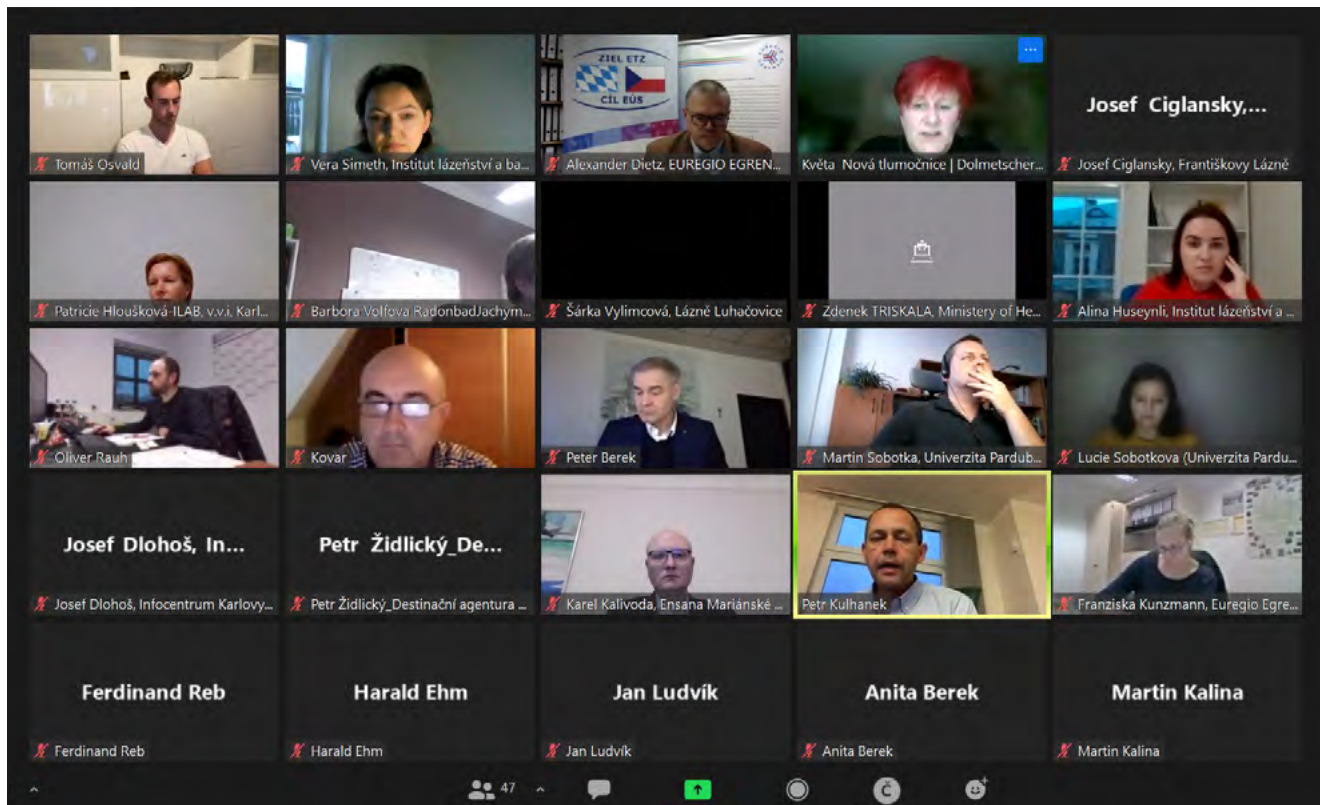
(řešitel: RNDr. Tomáš Vylita, Ph.D.)

Soustředěný výzkum fyzikálně-chemických vlastností mikro a nanobublin (MNB) a souvisejících jevů na úrovni základního výzkumu kavitačních jevů, možnost řízení a měření tvorby MNB z hlediska jejich velikosti, jejich koncentrace, životnosti, závislosti na rozpustných biochemických přísadách a energetických zisků z implodujících MNB. Lze vycházet z výsledků studií zkoumajících vlastnosti vody v jednotlivých fázových přechodech vody v heterogenních směsích (jako jsou aerosoly, koloidní roztoky, kouř aj.), vodních aerosolech a záporných volných iontech atd.

Lékařský výzkum v balneologické části oboru Rehabilitační a fyzikální lékařství (RFM) patří především do oblasti aplikovaného výzkumu, resp. experimentální vývoj postupů (léčebných intervencí), v závislosti na fyzikálně-chemických vlastnostech mikro a nanobublin z hlediska jejich velikosti, hustoty, retence plynu (nebo mezery), koncentrací aditiv a příměsí atd.

## Cesta ke zdraví – vytváření sítě relevantních aktérů v oblasti lázeňství a balneologie

(řešitel: Bc. Věra Simeth)



Díky úspěšně navázané spolupráci s Okresem Wunsiedel i. Fichtelgebirge je realizován projekt Cesta ke zdraví – Vytváření sítě relevantních aktérů v oblasti lázeňství a balneologie. Projekt podporuje evropský dotační program INTERREG V Bavorsko–Česká republika. V rámci projektu se relevantní aktéři lázeňství z oblasti severovýchodní části Bavorska a Karlovarského kraje seznamují a vyměňují si informace o strukturách lázeňského systému, hledají společná témata, aby v nadcházejícím období financování EU mohli zahájit kooperačních projekty. První společné představení se uskutečnilo prostřednictvím online workshopu v listopadu 2021, kterého se účastnilo 50 aktérů z celého Česka a Německa. Na tomto workshopu se projednával vývoj lázeňství a funkce svazů lázní obou zemí, dopad koronavirové pandemie na lázeňství, inovace v lázeňských programech. Další online workshop bude následovat v červnu 2022. V rámci projektu vzniká česko-německý glosář zachycující nejčastější fráze a slova užitečná ke komunikaci s lékařem, hotelovým personálem či během lázeňského pobytu. Glosář bude obsahovat i přehled základních lázeňských procedur poskytovaných jak na české tak na německé straně.

Trvání projektu: 1. 7. 2021–30. 9. 2022

## Strategický projekt „Centrum lázeňského výzkumu“

(řešitel: Bc. Věra Simeth, Lukáš Moravec)

Na podkladě „Předběžné studie proveditelnosti“ byla zahájena příprava nutných podkladů k realizaci žádosti o financování Strategického projektu v rámci tzv. Programu spravedlivé transformace – Centrum lázeňského výzkumu. Jedná se o vytvoření podmínek pro nezávislý výzkum v oblasti lázeňství a balneologie (CLV). Strategický projekt CLV bude reflektovat požadavky na transformaci Karlovarského kraje jako území strukturálně postiženého těžbou fosilních paliv.

Hlavním cílem připravovaného projektu je základní a aplikovaný výzkum z oblasti věd lékařských a biologických (objektivizace účinků lázeňské léčebně rehabilitační léčby), digitalizace lázeňství a balneologie, enviromentální vědy (zaměřeno na ochranu a udržitelný rozvoj přírodních léčivých zdrojů a s nimi spojených lokalit, edukativní aktivity). Významná část projektu je zaměřena i na společenské a humanitní vědy (zmapování nejen historického vývoje oboru u nás, ale i zmapování ekonomiky lázeňství, trendy lázeňství ve světě, zaměření na kulturní dědictví lázeňských míst).

Příprava projektu směřovala v roce 2021 především k podání žádosti o financování tzv. přípravných aktivit, respektive předprojektových příprav – realizace Studie proveditelnosti (financováno SFŽP).

## Ochrana lesních porostů pro rozvoj terapeutické krajiny

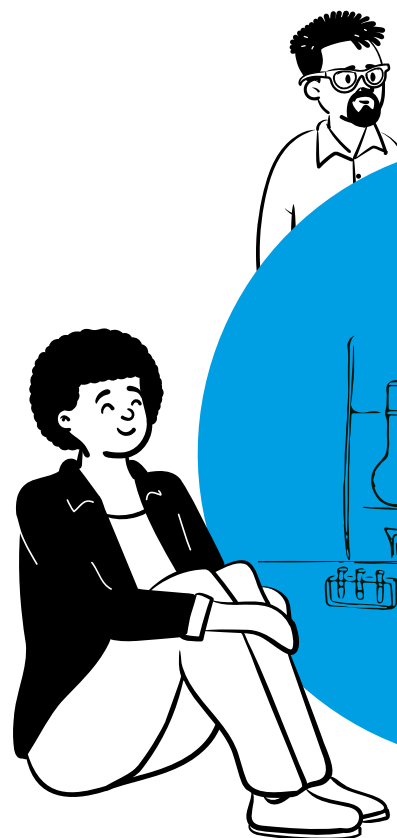
(řešitel: doc. Ing. Miroslav Marek, CSc.)

Ve spolupráci s Lesy ČR, Lesním závodem Kladská, byla provedena výsadba 8300 ks sazenic buku lesního (*Fagus sylvatica*) a 2000 ks sazenic smrku ztepilého (*Picea abies*) inokulovaných přípravkem Tesomykor na bázi ektomykorhizních hub za přídavku hydrokoloidu a biouhlu na lokalitě v bezprostřední blízkosti golfového areálu u Mariánských Lázní. Ošetření sazenic uvedeným přípravkem dává dle užitého vzoru č. 34644 (2020) předpoklad lepšího ujímání, zdravějšího růstu a větší vitality vysazených stromů a tím i větší odolnosti vůči fytopatogenním houbám, především václavce smrkové (*Armillaria ostoye*, syn. *A. Obscura*) a s tím související vyšší odolnosti před napadením kůrovci, převážně lýkožroutem smrkovým (*Ips sypographus*). Růst vysazených stromů na uvedené lokalitě bude v následujícím období sledován i ve srovnání s růstem stromů vysazených bez inokulace.

## Příprava a využití dezintegrováných humolitů

(řešitel: doc. Ing. Miroslav Marek, CSc., RNDr. Tomáš Vylita, Ph.D.)

V návaznosti na předmět patentu č. 308971 (2021) se ILAB, v.v.i. jako spolupřihlašovatel podílel na optimalizaci technologie přípravy hydrodynamickou kavitací dezintegrované rašeliny ze zdrojů v Karlovarském kraji (z ložiska PLZ peloidu „V borkách“ lokality Čistá-Krásno) a na přípravě finálního produktu jednak k ověřovací zkoušce ve Zdravotním ústavu se sídlem v Ústí nad Labem, Referenční laboratoři přírodních léčivých zdrojů v Karlových Varech, a k praktické aplikaci novým patentově chráněným postupem upravené rašeliny ve vybraných lázeňských zařízeních.



## Vědecké publikace

Huseynli, A., Vylita, T. (2021) Význam kyseliny orthokřemičité pro lidské zdraví. *Chemické listy*, 115, 651–657. IF: 0,381.

Huseynli, A. (2021) Pohyb v lesním prostředí jako součást lázeňské léčby. In: ŠVAMBERK ŠAUE-ROVÁ, Markéta (ed.) a kol. *Pohyb a prožitek v multioborovém pojetí*. Praha: Vysoká škola tělesné výchovy a sportu PALESTRA, spol. s r.o. ISBN 978-80-87723-91-3.

Huseynli, A., Hloušková, P., Marková, V., Safariková, H. (2021) Analýza změn aktuálního psychického stavu pracovníků integrovaného záchranného systému (IZS) po absolvování týdenní lázeňské péče. *DIAGNOSTIKA A PORADENSTVÍ v pomáhajících profesích* 5(1): 70-78. ISSN 2570-7612.

Huseynli, A., Marková, V. (2021) The mental health benefits of Nordic walking training in natural therapeutic landscape of Karlovy Vary. *Acta Salus Vitae*, 9(2), 36-43.

Huseynli, A., Marková, V. (2021) The mental health benefits of Nordic walking training in natural therapeutic landscape of Karlovy Vary. In *Proceedings of abstracts of 7 th Biennale of the International Scientific Conference "Wellness, health and Quality of Life"*. The College of Physical Education and Sport PALESTRA, L.t. d., Prague. ISBN 978-80-87723-95-1.

Marková, V., Pešek, M., Špišák, L. Intenzivní lázeňská rehabilitace a léčba po onemocnění COVID-19 – *Časopis Studia Pneumologica et Phthiseologica*. (posláno k recenzi 12/2021).

## Ostatní publikace

Huseynli, A., Hloušková, P. (2021) Příznivý vliv pohybové aktivity v lázeňské přírodě na zdraví. *Komora* 11/2021. ISSN: 1802–1247.

Hloušková, P., Huseynli, A. (2021) Duševní bolest je horší nemoc než tělesná. *Be The Best*. 3/2021. ISSN: 1214-6315.

Hloušková, P., Huseynli, A. (2021) Syndrom vyhoření je daň za neustálé „ještě více, rychleji, dál“. *Komora* 9/2021. ISSN: 1802–1247.

Hloušková, P., Huseynli, A. (2021) Duševní nemoc je horší nemoc než tělesná. *Komora* 10/2021. ISSN: 1802–1247.

Huseynli, A., Hloušková, P., Špišák, L. (2021) Význam terapeutické krajiny. *Měsíčník hospodářské komory ČR*. Vyd. 6, s. 46-47. ISSN: 1802–1247.

Špišák, L., Hruška, O. (2021) Postcovidová léčba v lázních, *Komora* 7-8/2021. ISSN: 1802–1247.

Špišák, L., Safariková, H., Hloušková, P. (2021) Poskytování lázeňské léčebně rehabilitační péče pro pacienty po prodělané infekci COVID–19. *Institut lázeňství a balneologie, v. v. i.*



## Účast na konferencích

Špišák, L. Rehabilitace a lázeňská léčba postcovidového syndromu, odborná konference Plicní rehabilitace, Plzeň, Západočeská univerzita v Plzni. 2021

Marková, V., Huseynli, A. International Scientific Conference "Wellness, health and Quality of Life". The College of Physical Education and Sport PALESTRA. 2021

Huseynli, A., Simeth, V., Hruška, O. – Evropský kongres historických termálních měst a Valné shromáždění EHTTA (European Historic Thermal Town Association).

## Přednášková činnost

### Přednášky pro odbornou lékařskou veřejnost a studenty

Cyklus deseti přednášek „Klinická balneologie“ pro studenty 3. lékařské fakulty UK v Praze – obor fyzioterapie. | Přednášející: Prim. MUDr. Ladislav Špišák, CSc.

Přednáška pro studenty Obchodní akademie v Karlových Varech – „Balneoterapie“ | Přednášející: Prim. MUDr. Ladislav Špišák, CSc.

Přednáška pro lékaře karlovarského regionu – „Semaglutid – praktické zkušenosti“ | Přednášející: Prim. MUDr. Ladislav Špišák, CSc.

Přednáška pro lékaře karlovarského regionu – „Nové poznatky o COVIDu-19“ | Přednášející: prof. MUDr. Ondřej Topolčan, CSc.

Přednáška pro fyzioterapeuty Fakulty zdravotnických studií Západočeské univerzity Plzeň – „Klinická balneologie pro fyzioterapeuty“. | Přednášející: Prim. MUDr. Ladislav Špišák, CSc.

Přednáška pro lékaře karlovarského regionu „Chronický zánět jako příčina civilizačních chorob“ | Přednášející: MUDr. Kravec Michal

### Přednášky pro laickou veřejnost

Léčba diabetiků 2. typu v lázních | Přednášející: Prim. MUDr. Ladislav Špišák, CSc.

Zřidelní sedimentace v Karlových Varech | Přednášející: RNDr. Tomáš Vylita, Ph.D.

Klimatoterapie | Přednášející: RNDr. Patricie Hloušková, Ph.D.

Lázeňská léčba a regenerace po prodělané infekci COVID-19 | Přednášející: MUDr. Helena Safariková









Měřitelné znaky lázeňské terapeutické krajiny | Přednášející: Ing. Alina Huseynli, MBA

Terapeutické působení lesního prostředí | Přednášející: Ing. Alina Huseynli, MBA



Ochrana lesních porostů před fytopatogenními houbami pro rozvoj terapeutické krajiny | Přednášející: doc. Ing. Miroslav Marek, CSc

Psychohygienu v pandemickém období | Přednášející: MUDr. Helena Safariková

 <p>OCHRANA LESNÍCH POROSTŮ PŘED FYTOPATOGENNÍMI HOUBAMI PRO ROZVOJ TERAPEUTICKÉ KRAJINY 7. 4.   18:00   online 43:24</p>	 <p>MĚRITELNÉ ZNAKY LÁZEŇSKÉ TERAPEUTICKÉ KRAJINY 31. 3.   18:00   online 21:12</p>	 <p>LÁZEŇSKÁ LÉČBA A REGENERACE PO PRODĚLANÉ INFEKCI COVID-19 24. 3.   18:00   online 26:03</p>	 <p>KLIMATOTERAPIE 10. 2.   18:00   online 33:16</p>
Ochrana lesních porostů před fytopatogenními houbami p...	Měřitelné znaky lázeňské terapeutické krajiny - Ing...	Lázeňská léčba a regenerace po prodělané infekci COVID-...	Klimatoterapie - RNDr. Patricie Hloušková, Ph.D.
 <p>ZŘÍDELNÍ SEDIMENTACE V KARLOVÝCH VARECH 2. 2.   18:00   online 45:06</p>	 <p>24. 2.   18:00   online 1:07:45</p>	 <p>LÉČBA DIABETIKŮ 2. TYPU V LÁZNÍCH 17. 2.   18:00   online 47:49</p>	 <p>10. 2.   18:00   online 1:03:55</p>
Zřídelní sedimentace v Karlových Varech - RNDr...	Webinář II – Jaký je vztah Čechů k lázeňství? Profil...	Léčba diabetiků 2. typu v lázních - Prim. MUDr....	Webinář – Jaký je vztah Čechů k lázeňství a změnil ...

Workshop na téma „Dopad pandemie COVID-19 na lázně v Německu a České republice – srovnávací pohled“, kde byla prezentována preliminary data, která se týkala studia účinků léčby post COVID pacientů v lázeňských zařízeních Karlovarského kraje.

Workshop na téma „Jaký je vztah Čechů k lázeňství?“, kde byla prezentována data ze socioekonomického průzkumu zaměřeného na téma lázeňství. Workshop se zaměřil na profil lázeňského hosta, který navštěvuje lázně jako samoplátce a profil potenciálního hosta lázní, který v lázních zaposledních 10 let nebyl, ale o pobytu uvažuje.

Workshop na téma „Jaký je vztah Čechů k lázeňství a změnil se nějak v době koronavirové pandemie“, kde byla prezentována data z dotazníkového šetření, které bylo zaměřeno na vztah Čechů k lázeňství, zda respondenti vnímají i léčebnou funkci lázeňství, co jim brání v tom, aby lázně více využívali a jak jejich postoj k lázním ovlivnila pandemie COVID-19.

## Prezentace na veletrzích

Přednáška pro účastníky workshopu na EXPO Dubaj 2021 – „Karlovarské lázeňství“. Přednášející: Prim. MUDr. Ladislav Špišák, CSc.

## Spolupráce s výzkumnými institucemi, vysokými školami a dalšími subjekty

V roce 2021 byla navázána spolupráce s následujícími subjekty:

- Sdružení lázeňských míst ČR – Memorandum o spolupráci ze dne 8. 2. 2021
- Karlovarská agentura rozvoje podnikání, p.o. – Memorandum o spolupráci ze dne 14. 6. 2021
- Výzkumný ústav balneologický v.v.i. – Memorandum o spolupráci ze dne 1. 7. 2021
- Obec Prameny – Memorandum o spolupráci ze dne 20. 9. 2021
- Živá voda, z.s. – Memorandum o spolupráci ze dne 24. 9. 2021
- Krajská hospodářská komora Karlovarského kraje – Memorandum o spolupráci ze dne 5. 10. 2021
- Výzkumný ústav Silva Taroucy pro krajinu a okrasné zahradnictví, v.v.i. – Memorandum o spolupráci ze dne 8. 11. 2021



- EUREGIO EGRENSIS a Landratsamt Wunsiedel im Fichtelgebirge – spolupráce na společném výzkumném projektu
- Léčebné lázně Mariánské Lázně, a.s. – spolupráce na společném projektu

V rámci projektu „Terapeutická krajina“ byla navázána spolupráce s následujícími subjekty:

- Ministerstvo zdravotnictví ČR – potvrzení certifikačního orgánu ze dne 15. 6. 2021
- Ministerstvo životního prostředí ČR – potvrzení certifikačního orgánu ze dne 16. 6. 2021
- Sokolovská uhelná, právní nástupce, a.s. – Letter of Intent ze dne 21. 6. 2021
- Město Mariánské Lázně – Letter of Intent ze dne 21. 6. 2021
- Léčebné lázně Lázně Kynžvart – Letter of Intent ze dne 21. 6. 2021
- Město Karlovy Vary – Letter of Intent ze dne 21. 6. 2021
- Státní léčebné lázně Janské Lázně – Letter of Intent ze dne 21. 6. 2021
- Agentura ochrany přírody a krajiny ČR, regionální pracoviště Správa chráněné krajinné oblasti Slavkovský les – Letter of Intent ze dne 21. 6. 2021

# Žádosti o externí financování podané v roce 2021

## **Projekt „Pohybová aktivita v prevenci a léčbě metabolického syndromu“**

- podáno do veřejné soutěže ve výzkumu, experimentálním vývoji a inovacích GA ČR ve spolupráci s VŠTVS Palestra;
- zapojení pracovníci: MUDr. Ladislav Špišák, CSc., Ing. Alina Huseynli, MBA, MUDr. Helena Safariková;
- projekt nebyl podpořen.

## **Projekt „Terapeutická krajina“**

- podáno do veřejné soutěže TA ČR Prostředí pro život;
- zapojení pracovníci: Ing. Alina Huseynli, MBA, RNDr. Tomáš Vylita, PhD., Bc. Věra Simeth, Ing. Věra Marková, MUDr. Ladislav Špišák, CSc., RNDr. Patricie Hloušková, PhD., Ing. Milena Nováková, PhD., Mgr. Lubomír Zeman;
- projekt byl schválen k podpoře, ale z důvodů omezených finančních prostředků nebyla uzavřena smlouva.

## **Projekt „Vzdělávání, výchova a osvěta v oblasti ochrany a péče o životní prostředí přírodních léčebných lázní“**

- podáno Státního fondu životního prostředí;
- zapojení pracovníci: Ing. Alina Huseynli, MBA, Bc. Věra Simeth, RNDr. Patricie Hloušková, PhD., RNDr. Tomáš Vylita, PhD.;
- projekt byl doporučen k podpoře, ale z důvodů omezených finančních prostředků nebyla uzavřena smlouva.

## **Projekt „Lázeňská léčba a rehabilitace nemocných po prodělaném onemocnění COVID-19“**

- podáno do veřejné soutěže Ministerstva zdravotnictví ČR;
- zapojení pracovníci: MUDr. Ladislav Špišák, CSc., MUDr. Vladimír Vurm, MUDr. Helena Safariková, RNDr. Patricie Hloušková, PhD., prof. MUDr. Ondřej Topolčan, CSc., prof. MUDr. Miloš Pešek, CSc., Ing. Alina Huseynli, MBA, Ing. Věra Marková, Bc. Věra Simeth;
- výsledky budou v roce 2022.

## Další a jiné činnosti Institutu lázeňství a balneologie, v. v. i., v roce 2021

### Vzdělávací aktivity

Pracovníci ILaB, v. v. i. se ve školním roce 2021/2022 stali vedoucími následujících bakalářských prací studentů Fakulty zdravotnických studií Západočeské univerzity v Plzni:

MUDr. Ladislav Špišák, CSc.

Anna Suchánková: Úloha fyzioterapie v lázeňské léčbě komplikací Diabetes Mellitus

Ondřej Král: Terénní kúry v lázních – možnosti a vliv na zdravotní stav pacienta

Soňa Voňková: Místo fyzioterapie v léčbě spánkové apnoe

Jan Slepíčka: Organizace fyzioterapeutického pracoviště v lázeňských zařízeních

Jan Žaloudek: Úloha fyzioterapie v lázeňské léčbě diabetické neuropatie

RNDr. Patricie Hloušková, Ph.D. :

Klimatoterapie jako léčebná metoda u pacientů trpících respiračními chorobami (zadáno v roce 2021 – ukončeno 2022)

Lázeňská léčebně-rehabilitační péče u pacientů s asthma bronchiale (zadáno v roce 2021 – ukončeno 2022)

Fyzioterapie v lázeňské léčbě chronické obstrukční plicní nemoci (zadáno v roce 2020 – ukončeno 2021)

MUDr. Helena Safariková:

Natálie Linhová: Využití měkkých technik v lázeňské léčbě vertebrogenních onemocnění

### Propagace aktivit ILaB a lázeňství jako takového

Na sociální síť byly pravidelně přidávány příspěvky s pravidelnou frekvencí (Facebook, Instagram, LinkedIn). Obsah se týkal jak práce ILaBu, tak propagace lázeňské léčby a s ní spojených témat.

Institut provozuje dva webové portály [www.i-lab.cz](http://www.i-lab.cz) představující výzkumnou instituci a [www.spadata.cz](http://www.spadata.cz) prezentující výstupy výzkumné organizace. Významnou funkci zastává web [spadata.cz](http://spadata.cz), v uplynulé roce více než 3 500 nových uživatelů.

Facebook – počet sledujících se oproti předchozímu roku zvýšil o více než 200 % na 400 osob. Instagram – počet sledujících se zvýšil o 50 % na 130 osob.

Institut čtvrtletně vydává elektronický newsletter s informacemi o aktivitách ILaBu, který je rozesílán zájmovým sdružením s vazbou na lázeňství, sdílen přes sociální síť a databázi partnerů společnosti.

Pracovníci ILaB, v. v. i. rovněž prezentovali instituci v médiích (rozhovory v rozhlase, články v deníku).



# Manuál lázeňské léčebně–rehabilitační péče

## Metodika podávání balneoprocedur II

(elektroterapie, fototerapie,  
dietoterapie, edukace,  
klimatoterapie)

**HOSPODÁŘSKÁ  
ČINNOST**

**2021**

Institut lázeňství a balneologie, v. v. i.

2021

## Hospodářská činnost Institutu lázeňství a balneologie, v. v. i., v roce 2021

- V roce 2021 Institut lázeňství a balneologie v. v. i. vyhotovil na objednávku Karlovarské agentury rozvoje podnikání, p. o., 3 technické manuály lázeňské péče (<https://www.i-lab.cz/manu-aly-lazenske-lecebne-rehabilitacni-pece/>):
  1. Manuál lázeňské léčebně-rehabilitační péče  
Hloušková, Špišák (Ed.), Bónová, Maršík, Safariková, Ulrych, Vurm: Metodika podávání balneoprocudur I (Aplikace přírodních léčivých vod, zřídelného plynu, oxygenoterapie, aplikace peloidů a bahen, radioterapie);
  2. Manuál lázeňské léčebně-rehabilitační péče  
Hloušková, Špišák: Metodika podávání balneoprocudur II (elektroterapie, fototerapie, dietoterapie, edukace, klimatoterapie);
  3. Manuál lázeňské léčebně-rehabilitační péče  
Špišák, Vurm, Hloušková, Safariková: Metodika podávání balneoprocudur III (hydroterapie, termoterapie a mechanoterapie).
- Zpracování posudku a odborného hodnocení metodiky Balneo Dance pro firmu J & A Balneo Dance (autor MUDr. Ladislav Špišák, CSc.).
- Zpracování a vyhodnocení dat režimního měření přírodních léčivých zdrojů a zdrojů přírodních minerálních vod ČR. Výroční zprávu vypracoval Ing. Jan Ludvík, MBA, ředitel Institutu lázeňství a balneologie, v.v.i. Zpracováno 15. 6. 2022.

Fotografie: Institut lázeňství a balneologie, v.v.i.

# Zpráva o činnosti Rady instituce v roce 2021

V průběhu roku 2021 zasedala Rada ILaB v následujících termínech:

10. 2. 2021 – informace o vypořádání individuální dotace na rok 2020 z rozpočtu Karlovarského kraje a výši dostupných finančních prostředků, návrh rozpočtu ILaB, v. v. i. na rok 2021 a střednědobý výhled rozpočtu na roky 2022 a 2023, směrnice o zadávání zakázek, přehled nejdůležitějších jednání s potenciálními partnery ve vědeckých projektech a s partnery dalšími, vyhodnocení plnění úkolů ředitelky ILaB za rok 2020.

25. 3. 2021 – mimořádné jednání s cílem Projednání rezignace Mgr. Matějů, PhD., na funkci ředitelky ILaB v.v.i.

23. 4. 2021 – výběrové řízení na pozici ředitele ILaB, v.v.i.

21. 7. 2021 – stav hospodaření od počátku roku 2021 a přehled činnosti ILaB, v.v.i., od převzetí funkce ředitele ILaB, v.v.i., přehled podaných a připravovaných projektových aktivit; informace o stavu strategického projektu "Centrum lázeňského výzkumu" do JTF.

20. 10. 2021 – informace o stavu Strategického projektu "Centrum lázeňského výzkumu" do JTF, zřizování poboček ILaB a stav jednání ohledně sídla ILaB, přehled podepsaných a připravovaných Memorand o spolupráci, pořízení IM.

14. 12. 2021 – vyhlášení veřejné zakázky na zpracování studie proveditelnosti projektu Centrum lázeňského výzkumu, personální zabezpečení ILaB.

## Přehled per rollam projednávání v roce 2021

19. 4. 2021 – Rada ILaB, v.v.i., souhlasí se zapojením ILaB, v. v. i., jako projektového partnera do přeshraničního projektu: Der Weg zur Gesundheit – Vernetzung relevanter Akteure im Kur – und Bäderwesen/Cesta ke zdraví – Vytváření sítě relevantních aktérů v oblasti lázeňství a balneologie. HLASOVÁNÍ: PRO 5.

26. 5. 2021 - Rada ILaB, v. v. i., bere na vědomí usnesení Dozorčí rady Institutu lázeňství a balneologie, v. v. i. ze dne 3. 5. 2021 a schvaluje v souladu s § 18 písmeno e) Zákona č. 341/2005 Sb. o veřejných výzkumných institucích výroční zprávu a účetní závěrku Institutu lázeňství a balneologie, v. v. i. za rok 2020 v předloženém znění. HLASOVÁNÍ: PRO 3; NEHLASOVALI 2.

25. 10. 2021 – Rada ILaB, v.v.i., schvaluje memoranda, která byla podepsána v období od 15. 05. 2021 do 15.10.2021. HLASOVÁNÍ: PRO 5.

10. 11. 2021 – Rada ILaB, v.v.i., schvaluje podání Žádosti o udělení podpory MZ ČR za účelem realizace projektu „Lázeňská léčba a rehabilitace nemocných po prodělaném onemocnění COVID-19“. HLASOVÁNÍ: PRO; ZDRŽEL SE 1.

22. 11. 2021 – Rada ILaB, v.v.i., schvaluje uzavření Memoranda o spolupráci s Karlovarským krajem a Sokolovskou uhelnou, a.s. HLASOVÁNÍ: PRO 3; NEHLASOVALI 2.



## Zpráva o činnosti Dozorčí rady Institutu lázeňství a balneologie, v. v. i., v roce 2021

V průběhu roku 2021 zasedala Dozorčí rada ILaB v následujících termínech:

3. 5. 2021 – Rozpočet ILaB, v.v.i. na rok 2021, návrh účetní závěrky a výroční zprávy za rok 2020

25. 10. 2021 – Hospodaření r. 2021 + výhled, změna sídla, rozpočet ILaB, v.v.i., projekt – Centrum Lázeňského Výzkumu (CLV), přehled činností ředitele od převzetí funkce, přehled probíhajících a připravovaných aktivit ILaB, v.v.i., memoranda o spolupráci – přehled a další postup.



# HOSPODAŘENÍ 2021

# Hospodaření

## Účetní závěrka

Účetní závěrka za období 1. 1. 2021 – 31. 12. 2021. Účetní závěrka byla ověřena auditorem. Vyjádření auditora je součástí této výroční zprávy.

### ROZVAHA pro nevýdělečné organizace

v plném rozsahu

ke dni 31.12.2021

(v celých tisících Kč)

IČO
0 8 1 2 2 5 3 9

Název a sídlo účetní jednotky

Institut lázeňství a balneologie v.v.i.

Závodní 353

Karlovy Vary 6

36006

Označení a	AKTIVA b	Stav k prvnímu dni účetního období 1	Stav k poslednímu dni účetního období 2
<b>A.</b>	<b>Dlouhodobý majetek celkem (A.I. + A.II. + A.III. + A.IV.)</b>	0	0
<b>A. I.</b>	<b>Dlouhodobý nehmotný majetek celkem (součet A.I.1. až A.I.7.)</b>	0	0
1.	Nehmotné výsledky výzkumu a vývoje	0	0
2.	Software	0	0
3.	Ocenitelná práva	0	0
4.	Drobný dlouhodobý nehmotný majetek	0	0
5.	Ostatní dlouhodobý nehmotný majetek	0	0
6.	Nedokončený dlouhodobý nehmotný majetek	0	0
7.	Poskytnuté zálohy na dlouhodobý nehmotný majetek	0	0
<b>A. II.</b>	<b>Dlouhodobý hmotný majetek celkem (součet A.II.1. až A.II.10.)</b>	0	0
1.	Pozemky	0	0
2.	Umělecká díla, předměty a sbírky	0	0
3.	Stavby	0	0
4.	Hmotné movité věci a jejich soubory	0	0
5.	Pěstitelské celky trvalých porostů	0	0
6.	Dospělá zvířata a jejich skupiny	0	0
7.	Drobný dlouhodobý hmotný majetek	0	0
8.	Ostatní dlouhodobý hmotný majetek	0	0
9.	Nedokončený dlouhodobý hmotný majetek	0	0
10.	Poskytnuté zálohy na dlouhodobý hmotný majetek	0	0
<b>A. III.</b>	<b>Dlouhodobý finanční majetek celkem (součet A.III.1. až A.III.6.)</b>	0	0
1.	Podíly - ovládaná nebo ovládající osoba	0	0
2.	Podíly - podstatný vliv	0	0
3.	Dluhové cenné papíry držené do splatnosti	0	0
4.	Zápůjčky organizačním složkám	0	0
5.	Ostatní dlouhodobé zápůjčky	0	0
6.	Ostatní dlouhodobý finanční majetek	0	0

IČ: 08122539

Označení a	AKTIVA b	Stav k prvnímu dni účetního období 1	Stav k poslednímu dni účetního období 2
<b>A. IV.</b>	<b>Oprávký k dlouhodob. majetku celkem (součet A.IV.1 až A.IV.11.)</b>	0	0
1.	Oprávký k nehmotným výsledkům výzkumu a vývoje	0	0
2.	Oprávký k softwaru	0	0
3.	Oprávký k ocenitelným právům	0	0
4.	Oprávký k drobnému dlouhodobému nehmotnému majetku	0	0
5.	Oprávký k ostatnímu dlouhodobému nehmotnému majetku	0	0
6.	Oprávký ke stavbám	0	0
7.	Oprávký k samostatným hmotným movitým věcem a souborům hmotných movitých věcí	0	0
8.	Oprávký k pěstitelským celkům trvalých porostů	0	0
9.	Oprávký k základnímu stádu a tažným zvířatům	0	0
10.	Oprávký k drobnému dlouhodobému hmotnému majetku	0	0
11.	Oprávký k ostatnímu dlouhodobému hmotnému majetku	0	0
<b>B.</b>	<b>Krátkodobý majetek celkem (B.I. + B.II. + B.III. + B.IV.)</b>	3 495	5 442
<b>B. I.</b>	<b>Zásoby celkem (součet B.I.1. až B.I.9.)</b>	0	80
1.	Materiál na skladě	0	0
2.	Materiál na cestě	0	0
3.	Nedokončená výroba	0	80
4.	Polotovary vlastní výroby	0	0
5.	Výrobky	0	0
6.	Mladá a ostatní zvířata a jejich skupiny	0	0
7.	Zboží na skladě a v prodejnách	0	0
8.	Zboží na cestě	0	0
9.	Poskytnuté zálohy na zásoby	0	0
<b>B. II.</b>	<b>Pohledávky celkem (součet B.II.1. až B.II.19.)</b>	53	120
1.	Odběratelé	50	100
2.	Směnky k inkasu	0	0
3.	Pohledávky za eskontované cenné papíry	0	0
4.	Poskytnuté provozní zálohy	3	0
5.	Ostatní pohledávky	0	0
6.	Pohledávky za zaměstnanci	0	2
7.	Pohledávky za institucemi sociálního zabezpečení a veřejného zdravotního pojištění	0	0
8.	Daň z příjmů	0	0
9.	Ostatní přímé daně	0	0
10.	Daň z přidané hodnoty	0	0

IČ: 08122539

Označení a	AKTIVA b	Stav k prvnímu dni účetního období 1	Stav k poslednímu dni účetního období 2
11.	Ostatní daně a poplatky	0	0
12.	Nároky na dotace a ostatní zúčtování se státním rozpočtem	0	18
13.	Nároky na dotace a ostatní zúčtování s rozpočtem orgánů územních samosprávných celků	0	0
14.	Pohledávky za společníky sdruženými ve společnosti	0	0
15.	Pohledávky z pevných termínovaných operací a opcí	0	0
16.	Pohledávky z vydaných dluhopisů	0	0
17.	Jiné pohledávky	0	0
18.	Dohadné účty aktivní	0	0
19.	Opravná položka k pohledávkám	0	0
<b>B. III.</b>	<b>Krátkodobý finanční majetek celkem (součet B.III.1. až B.III.7.)</b>	<b>3 365</b>	<b>5 173</b>
1.	Peněžní prostředky v pokladně	3	0
2.	Ceniny	2	0
3.	Peněžní prostředky na účtech	3 360	5 173
4.	Majetkové cenné papíry k obchodování	0	0
5.	Dluhové cenné papíry k obchodování	0	0
6.	Ostatní cenné papíry	0	0
7.	Peníze na cestě	0	0
<b>B. IV.</b>	<b>Jiná aktiva celkem (součet B.IV.1. až B.IV.2.)</b>	<b>77</b>	<b>69</b>
1.	Náklady příštích období	77	69
2.	Příjmy příštích období	0	0
	<b>AKTIVA CELKEM (A. + B.)</b>	<b>3 495</b>	<b>5 442</b>

IČ: 08122539

Označení a	PASIVA b	Stav k prvnímu dni účetního období 3	Stav k poslednímu dni účetního období 4
<b>A.</b>	<b>Vlastní zdroje celkem (A.I. + A.II.)</b>	2 145	2 001
<b>A. I.</b>	<b>Jmění celkem (A.I.1. + A.I.2. + A.I.3.)</b>	3 536	3 521
1.	Vlastní jmění	3 500	3 500
2.	Fondy	36	21
3.	Oceňovací rozdíly z přecenění finančního majetku a závazků	0	0
<b>A. II.</b>	<b>Výsledek hospodaření celkem (A.II.1. + A.II.2. + A.II.3.)</b>	-1 391	-1 520
1.	Účet výsledku hospodaření	-669	-128
2.	Výsledek hospodaření ve schvalovacím řízení	0	0
3.	Nerozdělený zisk, neuhrazená ztráta minulých let	-722	-1 392
<b>B.</b>	<b>Cizí zdroje celkem (B.I. + B.II. + B.III. + B.IV.)</b>	1 350	3 441
<b>B. I.</b>	<b>Rezervy celkem (B.I.1.)</b>	0	0
1.	Rezervy	0	0
<b>B. II.</b>	<b>Dlouhodobé závazky celkem (součet B.II.1. až B.II.7.)</b>	0	0
1.	Dlouhodobé úvěry	0	0
2.	Vydané dluhopisy	0	0
3.	Závazky z pronájmu	0	0
4.	Přijaté dlouhodobé zálohy	0	0
5.	Dlouhodobé směnky k úhradě	0	0
6.	Dohadné účty pasivní	0	0
7.	Ostatní dlouhodobé závazky	0	0
<b>B. III.</b>	<b>Krátkodobé závazky celkem (součet B.III.1. až B.III.23.)</b>	1 340	3 441
1.	Dodavatelé	18	40
2.	Směnky k úhradě	0	0
3.	Přijaté zálohy	0	0
4.	Ostatní závazky	0	0
5.	Zaměstnanci	161	288
6.	Ostatní závazky vůči zaměstnancům	0	0
7.	Závazky k institucím sociálního zabezpečení a veřejného zdravotního pojištění	105	143
8.	Daň z příjmů	0	0
9.	Ostatní přímé daně	41	51
10.	Daň z přidané hodnoty	0	0
11.	Ostatní daně a poplatky	0	0
12.	Závazky ze vztahu k státnímu rozpočtu	0	0
13.	Závazky ze vztahu k rozpočtu orgánů územních samosprávních celků	969	2 877
14.	Závazky z upsaných nesplacených cenných papírů a podílů	0	0

IČ: 08122539

Označení a	PASIVA b	Stav k prvnímu dni účetního období 3	Stav k poslednímu dni účetního období 4
15.	Závazky ke společníkům sdruženým ve společnosti	0	0
16.	Závazky z pevných termínovaných operací a opcí	0	0
17.	Jiné závazky	11	0
18.	Krátkodobé úvěry	0	0
19.	Eskontní úvěry	0	0
20.	Vydané krátkodobé dluhopisy	0	0
21.	Vlastní dluhopisy	0	0
22.	Dohadné účty pasivní	35	42
23.	Ostatní krátkodobé finanční výpomoci	0	0
<b>B. IV.</b>	<b>Jiná pasiva celkem (součet B.IV.1. až B.IV.2.)</b>	<b>10</b>	<b>0</b>
1.	Výdaje příštích období	10	0
2.	Výnosy příštích období	0	0
	<b>PASIVA CELKEM (A. + B.)</b>	<b>3 495</b>	<b>5 442</b>

Sestaveno dne: 1.4.2022	Podpisový záznam statutárního orgánu účetní jednotky nebo podpisový záznam fyzické osoby, která je účetní jednotkou
Právní forma účetní jednotky v.v.i.	Osoba odpovědná za účetnictví (jméno a podpis) Ing. Martina Balíková
Předmět podnikání	Osoba odpovědná za účetní závěrku (jméno a podpis) Ing. Jan Ludvík, MBA tel.: linka:

## Výkaz zisku a ztráty

### VÝKAZ ZISKU A ZTRÁTY pro nevýdělečné organizace

v plném rozsahu

ke dni 31.12.2021

(v celých tisících Kč)

IČO
0 8 1 2 2 5 3 9

Název a sídlo účetní jednotky

Institut lázeňství a balneologie v.v.i.

Závodní 353  
Karlovy Vary 6  
36006

Označení a	NÁKLADY b	Činnost		
		hlavní 1	hospodářská 2	celkem 3
<b>A.I.</b>	<b>Spotřebované nákupy a nakupované služby (součet A.I.1. až A.I.6.)</b>	1 104	21	1 125
1.	Spotřeba materiálu, energie a ostatních neskladovaných dodávek	147	0	147
2.	Prodané zboží	0		0
3.	Opravy a udržování	22		22
4.	Náklady na cestovné	82		82
5.	Náklady na reprezentaci	4	17	21
6.	Ostatní služby	849	4	853
<b>A.II.</b>	<b>Změny stavu zásob vlastní činnosti a aktivace (součet A.II.7. až A.II.9.)</b>	0		0
7.	Změna stavu zásob vlastní činnosti	0		0
8.	Aktivace materiálu, zboží a vnitroorganizačních služeb	0		0
9.	Aktivace dlouhodobého majetku	0		0
<b>A.III.</b>	<b>Osobní náklady (součet A.III.10. až A.III.14.)</b>	4 252	36	4 288
10.	Mzdové náklady	3 127	27	3 154
11.	Zákonné sociální pojištění	1 007	9	1 016
12.	Ostatní sociální pojištění	0		0
13.	Zákonné sociální náklady	118		118
14.	Ostatní sociální náklady	0		0
<b>A.IV.</b>	<b>Daně a poplatky (A.IV.15.)</b>	1		1
15.	Daně a poplatky	1		1
<b>A.V.</b>	<b>Ostatní náklady (součet A.V.16. až A.V.22.)</b>	0		0
16.	Smluvní pokuty, úroky z prodlení, ostatní pokuty a penále	0		0
17.	Odpis nedobytné pohledávky	0		0
18.	Nákladové úroky	0		0
19.	Kursově ztráty	0		0
20.	Dary	0		0
21.	Manka a škody	0		0
22.	Jiné ostatní náklady	0		0



08122539

Označení a	NÁKLADY b	Činnost		
		hlavní 1	hospodářská 2	celkem 3
<b>A.VI.</b>	<b>Odpisy, prodaný majetek, tvorba a použití rezerv a opravných položek (součet A.VI.23. až A.I.27.)</b>	0		0
23.	Odpisy dlouhodobého majetku	0		0
24.	Prodaný dlouhodobý majetek	0		0
25.	Prodané cenné papíry a podíly	0		0
26.	Prodaný materiál	0		0
27.	Tvorba a použití rezerv a opravných položek	0		0
<b>A.VII.</b>	<b>Poskytnuté příspěvky (A.VII.28.)</b>	-70		-70
28.	Poskytnuté členské příspěvky a příspěvky zúčtované mezi organizačními složkami	-70		-70
<b>A.VIII.</b>	<b>Daň z příjmů (A.VIII.29.)</b>	0		0
29.	Daň z příjmů	0		0
<b>NÁKLADY CELKEM (A.I. + A.II. + A.III. + A.IV. + A.V. + A.VI. + A.VII. + A.VIII.)</b>		<b>5 287</b>	<b>57</b>	<b>5 344</b>

Označení a	VÝNOSY b	Činnost		
		hlavní 1	hospodářská 2	celkem 3
<b>B.I.</b>	<b>Provozní dotace (B.I.1.)</b>	4 824		4 824
1.	Provozní dotace	4 824		4 824
<b>B.II.</b>	<b>Přijaté příspěvky (součet B.II.2. až B.II.4.)</b>	0		0
2.	Přijaté příspěvky zúčtované mezi organizačními složkami	0		0
3.	Přijaté příspěvky (dary)	0		0
4.	Přijaté členské příspěvky	0		0
<b>B.III.</b>	<b>Tržby za vlastní výkony a za zboží</b>	325	64	389
<b>B.IV.</b>	<b>Ostatní výnosy (součet B.VI.5. až B.VI.10.)</b>	3		3
5.	Smluvní pokuty, úroky z prodlení, ostatní pokuty a penále	0		0
6.	Platby za odepsané pohledávky	0		0
7.	Výnosové úroky	0		0
8.	Kursově zisky	0		0
9.	Zúčtování fondů	0		0
10.	Jiné ostatní výnosy	3		3
<b>B.V.</b>	<b>Tržby z prodeje majetku (součet B.V.11. až B.V.15.)</b>	0		0
11.	Tržby z prodeje dlouhodobého nehmotného a hmotného majetku	0		0
12.	Tržby z prodeje cenných papírů a podílů	0		0
13.	Tržby z prodeje materiálu	0		0
14.	Výnosy z krátkodobého finančního majetku	0		0
15.	Výnosy z dlouhodobého finančního majetku	0		0
<b>VÝNOSY CELKEM (B.I. + B.II. + B.III. + B.IV. + B.V.)</b>		<b>5 152</b>	<b>64</b>	<b>5 216</b>
<b>C.</b>	<b>Výsledek hospodaření před zdaněním</b>	<b>-135</b>	<b>7</b>	<b>-128</b>
<b>D.</b>	<b>Výsledek hospodaření po zdanění</b>	<b>-135</b>	<b>7</b>	<b>-128</b>

Sestaveno dne: 1.4.2022	Podpisový záznam statutárního orgánu účetní jednotky nebo podpisový záznam fyzické osoby, která je účetní jednotkou
Právní forma účetní jednotky v.v.i.	Osoba odpovědná za účetnictví (jméno a podpis) Ing. Martina Balíková
Předmět podnikání	Osoba odpovědná za účetní závěrku (jméno a podpis) Ing. Jan Ludvík, MBA
	tel.: linka:





Institut lázeňství a balneologie v.v.i.  
Nábř. Jana Palacha 932/20, Karlovy Vary  
IČ 08122539  
datová schránka: i5hbibq

[www.i-lab.cz](http://www.i-lab.cz)  
[www.spadata.cz](http://www.spadata.cz)

