

Plán péče
o
přírodní rezervaci
Lipovka

na období 2024 - 2033



Ing. Miroslav Trégler, ZO 31/05 ČSOP Planá, 2023

Obsah:

1. Základní údaje o zvláště chráněném území	3
1.1 Základní identifikační údaje	3
1.2 Údaje o lokalizaci území v rámci územně správního členění ČR	3
1.3 Vymezení území podle současného stavu katastru nemovitostí	4
1.4 Výměra území a jeho ochranného pásma	5
1.5 Překryv území s jiným typem ochrany	5
1.6 Kategorie IUCN	5
1.7 Předmět ochrany ZCHÚ	5
1.7.1 Předmět ochrany ZCHÚ podle zřizovacího předpisu	5
1.7.2 Předmět ochrany – současný stav	6
1.8 Cíl ochrany	6
2. Rozbor stavu zvláště chráněného území s ohledem na předmět ochrany	7
2.1 Popis území a charakteristika jeho přírodních poměrů	7
2.1.1 Stručný popis území a jeho přírodních poměrů	7
2.1.2 Přehled zvláště chráněných a významných ohrožených druhů rostlin a živočichů	7
2.1.3 Výčet a popis významných přirozených disturbančních činitelů působících v území v minulosti a současnosti	9
2.2 Historie využívání území a zásadní pozitivní i negativní vlivy lidské činnosti v minulosti a současnosti	9
2.3 Související plánovací dokumenty, správní akty a opatření obecné povahy	9
2.4 Současný stav zvláště chráněného území a přehled dílčích ploch	10
2.4.4 Základní údaje o plochách mimo lesní pozemky	10
2.5 Souhrnné zhodnocení stavu předmětů ochrany, výsledků předchozí péče, dosavadních ochranných zásahů do území a závěry pro další postup	11
2.6 Stanovení prioritních zájmů ochrany území v případě jejich možné kolize	12
3. Plán zásahů a opatření	13
3.1 Výčet, popis a lokalizace navrhovaných zásahů a opatření v ZCHÚ	13
3.1.1 Rámcové zásady péče o ekosystémy a jejich složky nebo zásady jejich jiného využívání	13
3.1.2 Podrobný výčet navrhovaných zásahů a činností v území	14
3.2 Zásady hospodářského nebo jiného využívání ochranného pásma včetně návrhu zásahů a přehledu činností	14
3.3 Zaměření a vyznačení území v terénu	15
3.4 Návrhy potřebných administrativně-správních opatření v území	15
3.5 Návrhy na regulaci rekreačního a sportovního využívání území veřejností	15
3.6 Návrhy na vzdělávací a osvětové využití území	15
3.7 Návrhy na průzkum či výzkum a monitoring předmětu ochrany území	15
4. Závěrečné údaje	16
4.1 Předpokládané orientační náklady hrazené orgánem ochrany přírody podle jednotlivých zásahů (druhů činností)	16
4.2 Použité podklady a zdroje informací	16
4.3 Seznam používaných zkratk	17
4.4. Podklady pro plán péče zpracoval	17
5. Přílohy	18

1. Základní údaje o zvláště chráněném území

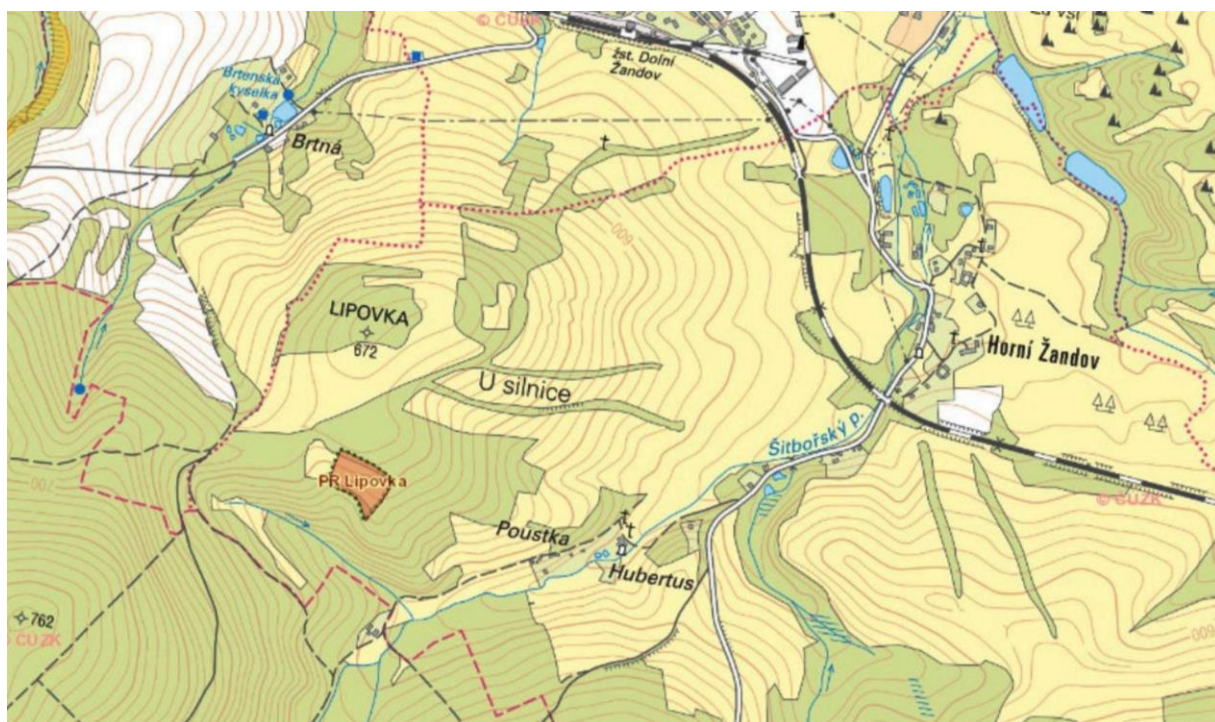
1.1 Základní identifikační údaje

evidenční číslo:	1781
kategorie ochrany:	přírodní rezervace
název území:	Lipovka
druh právního předpisu, kterým bylo území vyhlášeno:	nařízení okresního úřadu
orgán, který předpis vydal:	Okresní úřad Cheb
číslo předpisu:	ŽP/3911 – 785/95
datum platnosti předpisu:	23. 10. 1995
datum účinnosti předpisu:	10. 11. 1995

1.2 Údaje o lokalizaci území v rámci územně správního členění ČR

kraj:	Karlovarský
okres:	Cheb
obec s rozšířenou působností:	Cheb
obec s pověřeným obecním úřadem:	Cheb
obec:	Dolní Žandov
katastrální území:	Horní Žandov

M1 – Orientační mapa s vyznačením území



1.3 Vymezení území podle současného stavu katastru nemovitostí

Zvláště chráněné území:

Katastrální území: 630403 Horní Žandov

Číslo parcely podle KN	Číslo parcely podle PK nebo jiných evidencí	Druh pozemku podle KN	Způsob využití pozemku podle KN	Výměra parcely celková podle KN (m ²)	Výměra parcely v ZCHÚ (m ²)*
124		trvalý travní porost		17685	17685
Celkem					17685

Poznámka: Ve vyhlášovacím předpisu je uvedena plocha PR 1,7501 ha, v ÚSOP pak 1,7685 ha, což odpovídá výměře předmětného pozemku uvedené v Katastru nemovitostí. Pozemek vlastní Česká republika, příslušná hospodařit s majetkem státu je AOPK ČR.

Ochranné pásmo:

Ochranné pásmo není vyhlášené, je jím tedy dle § 37 zákona č. 114/1992 Sb. pás do vzdálenosti 50 m od hranice ZCHÚ. V ÚSOP je uvedena rozloha ochranného pásma 3,6382 ha, není však zřejmé, jak bylo tohoto údaje dosaženo.

M2 – Katastrální mapa se zákresem ZCHÚ a jeho ochranného pásma



1.4 Výměra území a jeho ochranného pásma

Druh pozemku	ZCHÚ plocha v ha	Vyhlášené OP plocha v ha	Způsob využití pozemku	ZCHÚ plocha v ha
lesní pozemky				
vodní plochy			zamokřená plocha	
			rybník nebo nádrž	
			vodní tok	
trvalé travní porosty	1,7685			
orná půda				
ostatní zemědělské pozemky				
ostatní plochy			neplodná půda	
			ostatní způsoby využití	
zastavěné plochy a nádvoří				
plocha celkem	1,7685			

1.5 Překryv území s jiným typem ochrany

národní park: ne
chráněná krajinná oblast (včetně zóny): ne
překryv s jiným typem ochrany: Přírodní park Český les
mezinárodní statut ochrany: ne

Natura 2000

ptačí oblast: ne
evropsky významná lokalita: ne

1.6 Kategorie IUCN

IV - území pro péči o stanoviště/druhy

1.7 Předmět ochrany ZCHÚ

1.7.1 Předmět ochrany ZCHÚ podle zřizovacího předpisu

“Květnatá louka s největší populací vemeníku dvoulistého (*Platanthera bifolia*) a pětiprstky žežulnímu (*Gymnadenia conopsea*) na okrese Cheb.“

1.7.2 Předmět ochrany – současný stav

A. ekosystémy

ekosystém	podíl plochy v ZCHÚ (%)	popis ekosystému	kód předmětu ochrany*
mezofilní ovsíkové louky	80	druhově pestré mezofilní louky s výskytem rostlin z čeledi vstavačovitých, v centrální části pomístní inklinace k smilkovým trávníkům – v této části je největší frekvence výskytu orchidejí + vratička měsíční	a

B. druhy

druh	stupeň ohrožení**	popis biotopu druhu v ZCHÚ a aktuální početnost nebo vitalita populace	kód předmětu ochrany*
pětiprstka žežulník (<i>Gymandenia conopsea</i>)	C2t	v roce 2023 nalezeno 21 kvetoucích rostlin v centrální části louky	a
vemeník dvoulistý (<i>Platanthera bifolia</i>)	C3	v roce 2023 bylo nalezeno cca 90 kvetoucích rostlin, pravděpodobně je velikost populace ještě větší, výskyt v celé luční části PR, odhadem 80% populace se nachází v centrální části louky	a

**stupeň ohrožení dle červených seznamů ČR:

C2t – silně ohrožený, ustupující

C3 – ohrožený druh

*kód předmětu ochrany:

a = předmět ochrany spadá pod definici předmětu ochrany dle zřizovacího předpisu ZCHÚ

1.8 Cíl ochrany

A. ekosystémy

ekosystém	cíl ochrany	indikátory cílového stavu
mezofilní ovsíkové louky s fragmenty smilkových trávníků	udržení biodiverzity území	<ul style="list-style-type: none"> zachování populací vybraných zvláště chráněných a ohrožených druhů zachování druhově pestrých lučních společenstev nepřítomnost expanzivních a invazních druhů

B. druhy

druh	cíl ochrany	indikátory cílového stavu
pětiprstka žežulník (<i>Gymandenia conopsea</i>)	zachování vhodného biotopu, udržení druhu v PR	udržení populace v počtu prvních desítek kvetoucích rostlin
vemeník dvoulistý (<i>Platanthera bifolia</i>)	zachování vhodného biotopu, udržení druhu v PR	zachování velikosti populace v počtu kolem 100 a více kvetoucích ks rostlin, zachování výskytu v celé luční ploše PR
vratička měsíční (<i>Botrychium lunaria</i>)	zachování vhodného biotopu, udržení druhu v PR	zachování druhu v PR (pokud se zde stále vyskytuje, zpracovatel plánu péče v roce 2023 druh nenašel)

2. Rozbor stavu zvláště chráněného území s ohledem na předmět ochrany

2.1 Popis území a charakteristika jeho přírodních poměrů

2.1.1 Stručný popis území a jeho přírodních poměrů

PR Lipovka leží v jižním svahu stejnojmenného vrchu (kóta 671 m n. m.) cca 2,5 km JJV od Dolního Žandova nad levostranným přítokem Šitbořského potoka. Nadmořská výška se pohybuje mezi 640 - 658 m. Geologické podloží území tvoří svory, půdní pokryv hnědé půdy kyselé (podle půdních map kambizem dystrická). Z hlediska geomorfologického leží PR v celku Český les, podcelku Dyleňský les, okrsku Dyleňská hornatina. Z pohledu fyto geografického členění ČR se území nachází ve fyto geografickém okrese českomoravského mezofytika 26. Český les. V současné době jde pravděpodobně o poslední lokalitu pětiprstka žežulníku v podcelku Dyleňský les. V aktuálním rozložení vegetace téměř 85 % plochy PR zaujímá mezofilní louka (bohužel PR je vyhlášeno jen asi na 2/3 stávající louky), zbytek (na severním okraji) porost pionýrských dřevin (topol osika, bříza bělokora, borovice lesní). Vegetace mezofilního lemu - uváděná v předchozím plánu péče zejména ze severního okraje louky - již zanikla, pravděpodobně příliš intenzivními přejezdy v těchto místech a souvislým liniovým rozšířením janovce metlatého. Z pohledu výskytu ochranných druhů lze konstatovat, že výskyt vstavačovitých, případně vratičky měsíční je situován především do centrální části louky v místech vegetačně inklinujících ke smilkovým trávníkům. Aktuální ochranné pásmo na severu, východu a jihu tvoří les (smrk, borovice, bříza, modřín, osika), jen na západě louka.

2.1.2 Přehled zvláště chráněných a významných ohrožených druhů rostlin a živočichů

druh	kategorie podle vyhlášky č. 395/1992 Sb.	stupeň ohrožení*	popis biotopu druhu v ZCHÚ a aktuální početnost nebo vitalita populace, další poznámky**
pětiprstka žežulník (<i>Gymnadenia conopsea</i>)	ohrožený	C2t	v roce 2023 bylo nelezeno 21 kvetoucích rostlin v centrální části louky; což koresponduje se staršími údaji (předchozí plán péče „do 20 kvetoucích rostlin“, P. Tájek, ústní sdělení – v roce 2012 kvetlo 23 ks; údaj z NDOP – rok 2020 zaznamenáno 12 kvetoucích rostlin)
vemeník dvoulistý (<i>Platanthera bifolia</i>)	ohrožený	C3	v roce 2023 bylo nalezeno 90 kvetoucích rostlin (skutečná velikost populace bude nejspíše o něco větší) s rozšířením po celé luční části PR, včetně luční části OP; v předchozím plánu péče je populace vemeníku kvantifikována jako „stovky kvetoucích rostlin“
vstavač kukačka (<i>Orchis morio</i>)	silně ohrožený	C1b	v roce 2023 byla nalezena 1 kvetoucí rostlina v centrální části louky; druh dosud v PR neuváděný
prstnatec májový pravý (<i>Dactylorhiza majalis</i> subsp. <i>majalis</i>)	ohrožený	C3	v roce 2023 nalezena 1 kvetoucí rostlina v centrální části louky; druh dosud v PR neuváděný

vratička měsíční (<i>Botrychium lunaria</i>)	ohrožený	C2b	Výskyt druhu je znám z ústních sdělení botaniků (např. P. Mudra), v roce 2023 druh nenalezen, vzhledem k nenápadnosti druhu může být přehlédnut; podle kvality biotopu je výskyt druhu stále dosti pravděpodobný
prha chlumní (<i>Arnika montana</i>)	ohrožený	C3	v roce 2023 nalezena malá populace v porostu pionýrských dřevin na severním okraji PR a na okraji louky mimo PR; v předchozím plánu péče uváděný roztroušený výskyt po celé luční enklávě je nespíše omyl – prha chlumní dává přednost jiným biotopům
hrachor horský (<i>Lathyrus linifolius</i>)		C3	roztroušeně v severním lemu dřevin i v louce
ještěrka živorodá (<i>Lacerta viviparia</i>)	silně ohrožený		pozorování jedinců v ploše PR

* dle červených seznamů ČR

C1b – kriticky ohrožený druh, vzácný, mizející druh

C2t – silně ohrožený druh, ustupující

C2b – silně ohrožený druh, vzácný i ustupující

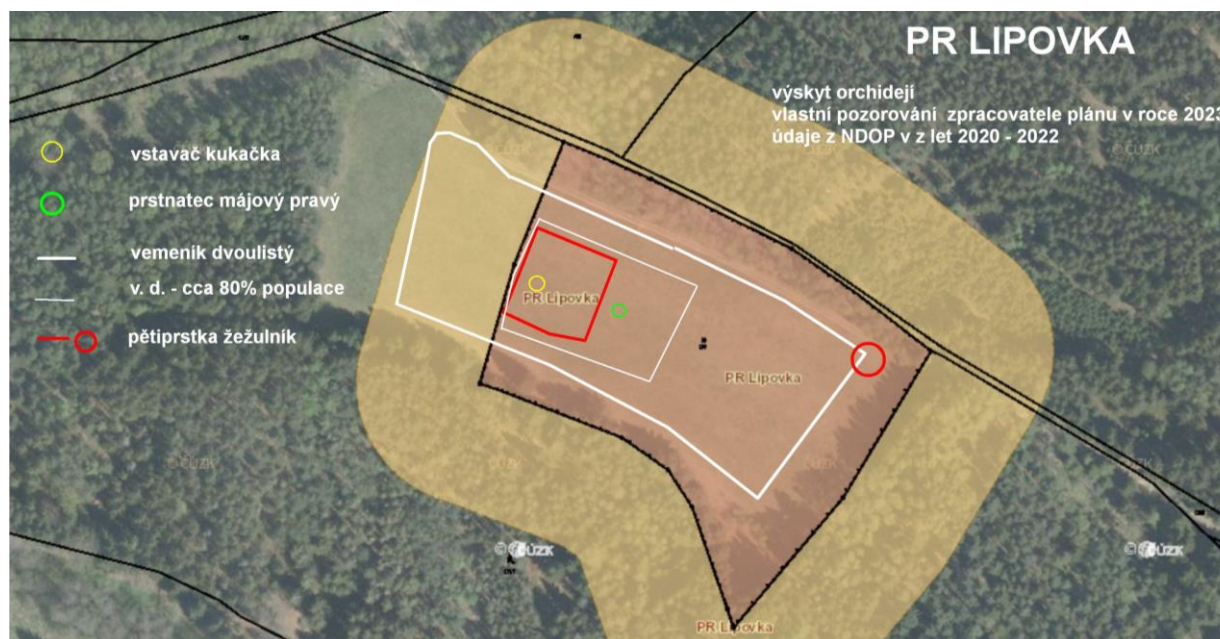
C3 – ohrožený druh

C4a – vzácnější taxon vyžadující další pozornost

** údaje z vlastního pozorování zpracovatele plánu péče v období květen až červenec 2023

Poznámka ke zvláště chráněným druhům: V předchozím plánu péče je uváděn výskyt zimozrázku alpského (*Polygala chamaebuxus*) z březového lemu na severním okraji PR, podle ústního sdělení P. Mudry se v ploše PR nacházel ojediněle i prstnatec Fuchsův (*Dactylorhiza fuchsii*), v roce 2023 nebyly tyto druhy nalezeny. V NDOP z let 2016 – 2022 uvedena řada zejména denních motýlů, ovšem žádný z nich není uveden v seznamu zvláště chráněných druhů.

M3 – Zákres výskytu orchidejí v PR a OP



2.1.3 Výčet a popis významných přirozených disturbančních činitelů působících v území v minulosti a současnosti

a) abiotické disturbanční činitele – nebyly zjištěny

b) biotické disturbanční činitele – nebyly zjištěny

2.2 Historie využívání území a zásadní pozitivní i negativní vlivy lidské činnosti v minulosti a současnosti

a) **ochrana přírody** – podle údajů od zadavatele plánu péče byla luční část PR a jejího OP každoročně strojově kosena v rámci půdního bloku a to cca v půli července, tedy po odkvetu většiny orchidejí. Výjimkou byl rok 2021, kdy nedošlo k letnímu kosení a plocha byla na konci roku (prosinec) zmulčována. Obecně je mulčování pro údržbu květnatých luk nevhodný postup, zde však šlo o výjimečný zásah. Lze konstatovat, že dosavadní management je uspokojivý, alespoň co se týče předmětu ochrany, tedy zachování květnaté louky a populací vemeníku dvoulistého a pětiprstky žežulníku. V tomto trendu je třeba pokračovat. Naopak neuspokojivě jsou ochranou přírody dosud řešeny záležitosti mysliveckého využívání PR, „přeměna“ severního okraje luční části na průjezdnou komunikaci, invaze nepůvodního janovce metlatého v lučních lemech, nerealizované pruhové značení. Díky květnatosti je louka i cenným biotopem řady bezobratlých, např. denních motýlů, jejichž výskyty jsou mimo jiné zaznamenány v NDOP z let 2016 – 2022. Je třeba v budoucnu – po přehlášení PR na celou plochu louky - hledat spolu s entomology možnosti úpravy managementu. Aktuálně je možné hospodaření poměrně zúženo podmínkami zemědělské dotace a fenologickými cykly vemeníku a pětiprstky (tedy předmětu ochrany).

b) **lesní hospodářství** – v samotném PR se nenachází pozemky určené k plnění funkcí lesa, nicméně značná část navazujícího ochranného pásma leží na těchto pozemcích. Vlastní území PR může být potenciálně ohroženo vývraty a zlomy (pádem stromů a jejich částí do cenného bezlesí). Stručný manuál pro tyto případy je nastíněn v kapitole 3.2.

c) **zemědělské hospodaření** – celá louka je aktuálně v LPIS v půdním bloku 8201-0, v režimu EZ/PO konvenční hospodaření, což předpokládá první seč s odklizením hmoty z plochy v termínu do 31. 7.

d) **myslivost** – aktuálně je v ploše PR zjištěno myslivecké zařízení – posed, příkrmování; místo příkrmování je ohniskem šíření nechtěných druhů, jako jsou kopřiva, šťovík, lopuch atd., což je z hlediska ochrany přírody nepřipustné; zařízení je třeba odstranit!

e) **jiný způsob využívání** - na severním okraji louky je vyjetá cesta, používaná pravděpodobně všemi subjekty v krajině hospodařícími; pokud je nutné tudy projíždět, je třeba využívat cestu na pozemkové parcele číslo 1206 v ochranném pásmu PR, případně jinou cestu mimo chráněné území; vyjetou část je nutno znovu začlenit do lučního biotopu. V předchozím plánu péče je na severním okraji louky popisována vegetace mezofilních lemů, která degradovala pravděpodobně výše uvedeným ježděním a šířením janovce metlatého.

2.3 Související plánovací dokumenty, správní akty a opatření obecné povahy

- III. ochranné pásmo přírodních léčivých zdrojů Mariánské Lázně
- CHOPAV Chebská pánev a Slavkovský les

2.4 Současný stav zvláště chráněného území a přehled dílčích ploch

2.4.4 Základní údaje o plochách mimo lesní pozemky

označení dílčí plochy	výměra (ha)	stručný popis charakteru plochy nebo objektu a dlouhodobý cíl péče
A1	0,7	Mezofilní ovsíkové louky s roztroušeným výskytem vemeníku dvoulistého Cíl péče: udržet květnaté luční společenstvo a zabránit šíření nevhodných druhů (např. šťovík tupolistý, kopřiva dvoudomá, lupina mnoholistá, janovec metlatý) z nevhodných činností
A2	0,4	Mezofilní ovsíkové louky s roztroušeným výskytem vemeníku dvoulistého v západní části OP Cíl péče: udržet květnaté luční společenstvo a zabránit šíření nevhodných druhů (např. šťovík tupolistý, kopřiva dvoudomá, lupina mnoholistá, janovec metlatý) z nevhodných činností
B	0,7	Mezofilní ovsíkové louky s pomístní inklinací ke smilkovým trávníkům; výskyt rozhodující částí populací vemeníku dvoulistého a pětiprstky žežulníku Cíl péče: udržet květnaté luční společenstvo a zabránit šíření nevhodných druhů (např. šťovík tupolistý, kopřiva dvoudomá, lupina mnoholistá, janovec metlatý) z nevhodných činností
C	0,1	Přechod louky do porostu pionýrských dřevin s nepůvodním janovcem metlatým Cíl péče: regulovat populaci janovce do úplného odstranění z PR a jeho OP
Plocha příkrmování zarostlá nitrofilními druhy	cca kruh o průměru 10 m	Plocha příkrmování na jižním okraji louky zarostlá nitrofilními druhy rostlin, ohnisko možného číření do květnaté louky Cíl péče: odstranit zařízení příkrmování, zbavit plochu zcela ruderálních druhů, postupně zapojit do lučního porostu

M4 - Mapa dílčích ploch a objektů



2.5 Souhrnné zhodnocení stavu předmětů ochrany, výsledků předchozí péče, dosavadních ochranných zásahů do území a závěry pro další postup

V posledním plánu péče, který je tímto nahrazen, nebyly v souladu s tehdejší osnovou stanoveny žádné indikátory. Zpracovatel tedy vychází z aktuálně stanovených indikátorů a v následujících tabulkách nejde o precizní vyhodnocení vývoje v posledním desetiletí, nýbrž pouze o odhad, jakým směrem se předmětné ekosystémy a populace vyvíjely a mohou vyvíjet.

A. ekosystémy

ekosystém:	mezofilní ovsíkové louky s fragmenty smilkových trávníků	
indikátory cílového stavu	aktuální hodnoty indikátorů a zhodnocení stavu a trendu vývoje ekosystému ve vztahu k provedené péči a působícím vlivům	
zachování populací diagnostických, zvláště chráněných a ohrožených druhů	Nejsou k dispozici kvantitativní údaje o dlouhodobějším vývoji populací vybraných druhů, případně fytoecologické snímky k porovnání vývoje vegetace za posledních 10 let, je proto nemožné přesněji popsat stav či trend vývoje lučních biotopů	
	stav:	neznámý
	trend vývoje:	neznámý
nepřítomnost expanzivních či invazních druhů	V kapitole 2.2 jsou popsány rizika šíření některých nechtěných druhů z krmelišť a dále problém s janovcem metlatým; v regionu je například známo pomístní masivní šíření lupiny mnoholisté do mezofilních luk atd.; ke splnění cílového stavu je nezbytná průběžná regulace vybraných druhů a zrušení mysliveckých zařízení	
	stav:	zhoršený
	trend vývoje:	neznámý

B. druhy

druh:	pětiprstka žežulník (<i>Gymnadenia conopsea</i>)	
indikátory cílového stavu	aktuální hodnoty indikátorů a zhodnocení stavu a trendu vývoje druhu ve vztahu k provedené péči a působícím vlivům	
zachování populace v minimálním rozsahu prvních desítek	v roce 2023 nalezeno 21 kvetoucích rostlin, v předchozím plánu péče je početnost popsána „do 20 kvetoucích rostlin“	
	stav:	dobrý
	trend vývoje:	setrvalý

druh:	vemeník dvoulistý (<i>Platanthera bifolia</i>)	
indikátory cílového stavu	aktuální hodnoty indikátorů a zhodnocení stavu a trendu vývoje druhu ve vztahu k provedené péči a působícím vlivům	
udržení velikosti populace v aktuální ploše a v množství 100 a více kvetoucích rostlin	aktuální populace je plošně rozšířena v celé luční části PR včetně luční části OP, cca 80% vemeníků je soustředěno do dílčí plochy B; v roce 2023 bylo v PR a OP nepočítáno 90 kvetoucích rostlin (skutečná velikost populace bude početnější); v předchozím plánu péče je uvedeno „stovky kvetoucích rostlin“	
	stav:	dobrý
	trend vývoje:	setrvalý

druh:	vratička měsíční (<i>Botrychium lunaria</i>)	
indikátory cílového stavu	aktuální hodnoty indikátorů a zhodnocení stavu a trendu vývoje druhu ve vztahu k provedené péči a působícím vlivům	
udržení druhu v PR	v roce 2023 zpracovatel plánu péče druh v PR nenašel (ovšem jedná se o snadno přehlédnutelný druh); v předchozím plánu péče není uveden; druh je velmi závislý na managementu, tedy na udržení nízkých mezernatých smilkových trávníků	
	stav:	neznámý
	trend vývoje:	neznámý

2.6 Stanovení prioritních zájmů ochrany území v případě jejich možné kolize

Pravidla pro zemědělskou dotaci (louka je bloku LPIS) a fenologické cykly rostlin, které jsou hlavním předmětem druhové ochrany (vemeník dvoulistý, pětiprstka žežulník) zužují dobu první seče na druhou půli července. V aktuálním vymezení PR a jeho OP prakticky není možné sekat žádnou část louky dříve, např. populace vemeníku dvoulistého osidluje celou plochu louky. Snad je možné v případě rozšíření PR na celou louku kosit v dřívějším termínu západní konec (dnes mimo PR a OP), kde není populace vemeníku příliš početná. Druhá seč (nikoli mulčování!) v září či říjnu (třeba jen vybraných částí louky), naroste - li po první seči dostatek biomasy, je z hlediska ochrany orchidejí možná, její smysl pro bezobratlé je asi nevelký. Stejně tak je možné ponechat každoročně nekosené pásy či plošky (měnit jejich polohu), jejich umístění by mělo být mimo centrální část, kde je největší výskyt vstavačovitých.



3. Plán zásahů a opatření

3.1 Výčet, popis a lokalizace navrhovaných zásahů a opatření v ZCHÚ

3.1.1 Rámcové zásady péče o ekosystémy a jejich složky nebo zásady jejich jiného využívání

b) péče o ekosystémy mimo lesní pozemky

Rámcová směrnice péče o ekosystémy mimo lesní pozemky

Ekosystém	mezofilní louka
Typ managementu	<i>strojové kosení a hrabání s odklizením hmoty z plochy*</i>
Vhodný interval	<i>1 x za rok; možné překosení částí luk v podzimním termínu</i>
Minimální interval	<i>1 x za rok</i>
Prac. nástroj / hosp. zvíře	<i>lehká mechanizace</i>
Kalendář pro management	<i>15. – 31. 7. – dílčí plochy A1, A2, B 15. 9. – 15. 10. překosení, dílčí plochy dle výběru</i>
Upřesňující podmínky	<i>Optimální výška drnu 5 - 10 cm, hmotu ponechat schnout na ploše 5 – 10 dní podle aktuálního počasí, kvalita hrabání je důležitá; pokosená hmota bude umístěna mimo PR a OP; v případě neodstranění veškeré pokosené hmoty* strojním sběrem, je nutné management doplnit jiným způsobem - např. ručním dohrabáním</i>

*při kontrole plochy PR v září 2023 bylo zjištěno, že část pokosené hmoty zůstala na v luční ploše PR, viz. foto v příloze

Ekosystém	liniový výskyt janovce metlatého (dílčí plocha C)
Typ managementu	<i>mechanické vyřezávání keřů + nátěr herbicidu (nejlépe na bázi glyfosátu) na čerstvé pařízky</i>
Vhodný interval	<i>1 x za rok po dobu výskytu</i>
Minimální interval	
Prac. nástroj / hosp. zvíře	<i>motorová pila, ruční pila, herbicid, štětec</i>
Kalendář pro management	<i>vyřezávání bez použití herbicidu kdykoli; vyřezání s použitím herbicidu na konci vegetačního období</i>
Upřesňující podmínky	<i>vyřezané dřeviny budou beze zbytku odstraněny do míst určených orgánem ochrany přírody</i>

Ekosystém	nitrofilní porost v místě přikrmování
Typ managementu	<i>chemická likvidace h rostlin, plošný postřik (totální herbicid)</i>
Vhodný interval	<i>jednorázově, opakovat dle potřeby více let za sebou</i>
Minimální interval	
Prac. nástroj / hosp. zvíře	<i>postřikovač, hrábě</i>
Kalendář pro management	<i>vegetační doba – vždy po nárůstu dostatečné biomasy</i>
Upřesňující podmínky	<i>po likvidaci ruderálních druhů plochu zkyprít (stačí kovovými hráběmi) a v době seči překrývat senem z louky a nechat zde trávy a byliny semenit</i>

c) péče o populace a biotopy rostlin a hub

Základní péče o populace rostlin je zajištěna pravidelným kosením louky s odklizením pokosené hmoty z plochy. V případě velkého nárůstu biomasy v období červenec až konec vegetační doby je možno provést na vybrané části PR druhou seč začátkem podzimu (nikoli mulčovat!). Další speciální péče o rostliny se nenavrhuje.

d) péče o populace a biotopy živočichů

V PR tohoto typu (mezofilní květnatá louka) jde nejspíše o vytváření optimálních podmínek pro rozvoj bezobratlých. Meze pro tuto činnost jsou značně zúžené fenologickými cykly předmětů ochrany (viz. kapitola 2.6).

3.1.2 Podrobný výčet navrhovaných zásahů a činností v území

b) ekosystémy mimo lesní pozemky

ozn. dílčí plochy	výměra (ha)	doporučený zásah	naléhavost	termín provedení	interval provádění
A1	0,7	strojní kosení s odklizením pokosené hmoty z kosené plochy	1, druhá seč 3	15. – 31. 7., případná druhá seč na vybraných plochách září až říjen	každoročně, druhá seč občasně
A2	0,4	strojní kosení s odklizením pokosené hmoty z kosené plochy	1, druhá seč 3	15. – 31. 7., případná druhá seč na vybraných plochách září až říjen	každoročně, druhá seč občasně
B	0,7	strojní kosení s odklizením pokosené hmoty z kosené plochy	1, druhá seč 3	15. - 31. 7., případná druhá seč na vybraných plochách září až říjen	každoročně, druhá seč občasně
C	0,1	likvidace liniového výskytu metlatého janovce	2	celoročně	každoročně do doby maximální redukce populace

naléhavost - stupně naléhavosti jednotlivých zásahů pro období platnosti plánu péče se uvádí podle následujícího členění:

1. stupeň - zásah nutný (nelze odložit, je nutný pro zachování předmětu ochrany),
2. stupeň - zásah potřebný (jeho neprovedení neohrožuje existenci předmětu ochrany, zhorší však jeho kvalitu),
3. stupeň - zásah doporučený (odložitelný, jeho neprovedení neohrožuje existenci ani kvalitu předmětu ochrany v období platnosti plánu péče, jeho provedení však povede k jeho zlepšení).

3.2 Zásady hospodářského nebo jiného využívání ochranného pásma včetně návrhu zásahů a přehledu činností

Lesní hospodářství – dřevo těžené v lese OP není přípustné přibližovat přes plochu PR a jakkoli při těžbě do plochy zasahovat. Vývraty či zlomy padlé z OP do plochy PR budou šetrně po částech odklizeny zpět do OP včetně všech větví, kůry atd.

3.3 Zaměření a vyznačení území v terénu

Během platnosti tohoto plánu je třeba realizovat hraniční pruhové značení a vyměnit cedule se státním znakem (uvést do souladu s vyhláškou 45/2018 Sb.).

3.4 Návrhy potřebných administrativně-správních opatření v území

a) vyhlášovacím dokumentace

Navrhujeme přehlásit PR a to následovně:

- do PR zahrnout celou louku, tedy i luční část pozemkové parcely číslo 131/1 (oddělit od lesního pozemku a sloučit s aktuální parcelou PR)
- ponechat ochranné pásmo ze zákona

b) návrhy potřebných správních rozhodnutí o výjimkách, povoleních nebo souhlasech

Nenavrhují se.

3.5 Návrhy na regulaci rekreačního a sportovního využívání území veřejností

Nenavrhuje se.

3.6 Návrhy na vzdělávací a osvětové využití území

Nenavrhují se.

3.7 Návrhy na průzkum či výzkum a monitoring předmětu ochrany území

Během platnosti toho plánu péče se navrhuje:

- každoroční sledování velikosti (množství fertilních či sterilních rostlin, plošný výskyt) populací pětiprstky žežulníku, vemeníku dvoulistého a dalších vstavačovitých (pokud budou přítomny), dále vratičky měsíční
- založení alespoň 2 trvalých fytoocenologických snímků a jejich pravidelné hodnocení
- provést entomologický průzkum

4. Závěrečné údaje

4.1 Předpokládané orientační náklady hrazené orgánem ochrany přírody podle jednotlivých zásahů (druhů činností)

Druh zásahu (činnost)	Odhad množství (např. plochy)	Četnost zásahu za období plánu péče	Orientační náklady za období platnosti plánu péče (Kč)
Strojní kosení luční části PR včetně OP (cena za 1 seč ročně, případná další seč části PR za stejnou jednotkovou cenu)	1,8 ha	10 x	313.650,-
Hraniční značení tabulkové	2 tabule	1 x	10.320,-
Hraniční značení pruhové	obvod 572 m	1 x	1.030,-
Likvidace porostu janovec metlatého	0,1 ha	max. 10 x	max. 50.000,-
Likvidace ohniska nitrofilních druhů	80 m ²	2 x	876,-
N á k l a d y c e l k e m (Kč)			max. 375.876,-

Ceny jsou převzaty z aktuální verze (pro rok 2023) Nákladů obvyklých opatření MŽP; v případě umístění pozemku do bloku LPIS je kosení financováno ze zemědělských dotací

4.2 Použité podklady a zdroje informací

- AOPK ČR (2017): Standardy péče o přírodu a krajinu; Sečení, SPPK D02 004:2017, <http://www.standardy.nature.cz/>
- AOPK ČR (2016): Standardy péče o přírodu a krajinu; Likvidace vybraných invazních druhů rostlin, SPPK D02 007:2016, <http://www.standardy.nature.cz/>
- Grulich V., Chobot K. (eds.)(2017): Červený seznam ohrožených druhů České republiky. Cévnaté rostliny. Příroda číslo 35
- Chytrý M. a kol. (2020): Červený seznam biotopů České republiky. Příroda číslo 41
- Chytrý M., Kučera T., Kočí M., Grulich V. a Lustyk P. (eds.) (2010): Katalog biotopů České republiky Ed. 2. AOPK ČR, Praha
- Chytrý M. (eds.) (2011): Vegetace České republiky. 3, Travinná a keříčková vegetace. Academia, Praha
- Kubát K., Hrouda L., Chrtek J. jun., Kaplan Z., Kirschner J. a Štěpánek J. (eds.) (2002): Klíč ke květeně České republiky, 928 p., Academia, Praha
- Melichar V. (2013): Plán péče o přírodní rezervaci Lipovka na období 2014 – 2023, dep. Krajský úřad Karlovarského kraje
- Procházka F., Velíšek V. (1983): Orchideje naší přírody, Academia, Praha
- Stejskal R. (2022): Ochranná příručka, praktická péče o krajinu Podyjí – invaze – biodiverzita, janovec metlatý
- Zahradnický J., Mackovčín P. (eds.) a kol. (2004): Plzeňsko a Karlovarsko. In Mackovčín P. a Sedláček M. (eds.): Chráněná území ČR, svazek XI. AOPK ČR a EkoCentrum Brno, Praha, 558 pp.

Dále e-mailová korespondence s Krajským úřadem Karlovarského kraje (přehled dosavadní péče), s Mgr. P. Tájkem (AOPK) a P. Mudrou (Muzeum Tachov) – odborné konzultace
Údaje z ÚSOP

4.3 Seznam používaných zkratek

AOPK ČR – Agentura ochrany přírody a krajiny České republiky

CHOPAV – chráněná oblast přirozené akumulace vod

LPIS - Land Parcel Identification System - systém evidence užívání půdy pro zemědělské dotace

MŽP – Ministerstvo životního prostředí České republiky

NDOP – nálezová databáze ochrany přírody

OP – ochranné pásmo přírodní rezervace

PR – přírodní rezervace

ÚSOP – Ústřední seznam ochrany přírody

ZCHÚ – zvláště chráněné území

4.4. Podklady pro plán péče zpracoval

Ing. Miroslav Trégler, ZO 31/05 ČSOP Planá

Plán péče není dílem autorským, ale úředním podle § 3 písm. a) zákona č. 121/2000 Sb. (autorský zákon).



5. Přílohy

Mapy: Příloha M1 - **Orientační mapa s vyznačením území**

Příloha M2 - **Katastrální mapa se zákresem ZCHÚ a jeho ochranného pásma**

Příloha M3 – **Zákres výskytu orchidejí v PR a OP**

Příloha M4 - **Mapa dílčích ploch a objektů**

Vrstvy: Příloha V1 - **Digitální grafické znázornění průběhu hranic dílčích ploch**

Fotografie: Příloha F1 – **Vybraná fotodokumentace (4 listy)**

Protokol o způsobu vypořádání připomínek, kterým se zároveň plán péče schvaluje
Protokol se vkládá po schválení do konečné verze textu