

Návrh na vyhlášení evropsky významné lokality - přírodní památky

BLAŽEJSKÝ RYBNÍK

Název zvláště chráněného území

Přírodní památka Blažejský rybník

Předmět ochrany a jeho popis

Hlavním předmětem ochrany je zachovalá mozaika přírodních stanovišť – především vlhkých a podmáčených biotopů (vlhká tužebníková lada, střídavě vlhké bezkolencové louky, přechodové rašeliniště) a na ně vázané refugium vzácné flory a fauny.

Cíle ochrany navržené přírodní památky

Udržení a zlepšení stavu společenstev, která jsou předmětem ochrany.

Návrh kategorie ochrany

Území je navrženo k vyhlášení v kategorii přírodní památka. Ochrana přírodní památky je dána ustanovením § 36 odst. 2 zákona č. 114/1992 Sb. - o ochraně přírody a krajiny (dále jen zákon). Změna nebo poškození přírodní památky nebo její hospodářské využívání vedoucí k jejímu poškození jsou zakázány.

V terénu bude hranice přírodní památky vyznačena v souladu s vyhláškou MŽP ČR č. 64/2011 hraničními sloupky, pruhy na hraničních stromech a tabulemi s malým státním znakem.

Návrh bližších podmínek ochrany

K zajištění specifické ochrany území navrhuje stanovit zřizovacím výnosem níže uvedené bližší ochranné podmínky ve smyslu § 36 odst. 1 zákona:

Jen se souhlasem orgánu ochrany přírody lze:

- a) měnit druh pozemků, způsob jejich využití a provádět pozemkové úpravy;
- b) umísťovat veškeré stavby;
- c) provádět terénní úpravy;

- d) provádět úpravy toků a měnit stávající vodní režim;
- e) zřizovat myslivecká zařízení včetně krmišť a slanisk pro zvěř;
- f) provádět plošnou či pruhovou mechanizovanou nebo chemickou přípravu půdy;
- g) používat v péči o vodní prostředí hnojiva, biocidy a jiné chemické prostředky včetně vápnění;
- h) provádět nová zalesnění;

Cílem ochrany přírody není v tomto území provádět nebo ovlivňovat lesní hospodaření nad běžný rámec režimu významných krajinných prvků a LHP.

Přehled katastrálních území, parcelních čísel dotčených pozemků a orientační výměra navrhovaného ZCHÚ

k.ú. Branišov

p. p. č. 556, 630/1, 630/2, 638/3, 720/2 a 745

k.ú. Nežichov

700/6, 700/7, 700/9, 700/10, 700/11, 700/12, 700/16

Orientační výměra přírodní památky: 36 ha.

Ochranné pásmo

Vzhledem ke skutečnosti, že přírodní památka leží v ploše evropsky významné lokality Blažejský rybník (CZ0410023), jejíž výměra činí 61,2 ha a jejíž území je dle § 45c, odst. (2) zákona „chráněno před poškozením a ničením“, pokládá zdejší orgán ochrany přírody území kolem přírodní památky za dostatečně zajištěné. Ochranné pásmo se tak dle § 37, odst. (1) nevyhlašuje.

Odůvodnění návrhu

Narižením vlády č. 132/2005 Sb., ve znění pozdějších změn a doplňků (dodatek v nařízení vlády č. 371/2009 Sb.) byla vyhlášena evropsky významná lokalita (EVL) Blažejský rybník (kód lokality CZ0414027). Důvodem vymezení EVL je ochrana habitatů:

T1.6 Vlhká tužebníková lada svazu *Calthion palustris*, podsvazu *Filipendulenion* - 6430 Vlhkomilná vysokobylinná lemová společenstva nížin a horského až alpínského stupně; **T1.9 Střídavě vlhké bezkolencové louky - 6410** Bezkolencové louky na vápnitých, rašelinných nebo hlinito-jílovitých půdách (*Molinion caeruleae*); **R2.3 Přechodová rašeliniště - 7140** Přechodová rašeliniště a třasoviště.

K udržení příznivého stavu evropsky významných habitatů (resp. biotopů), které jsou předmětem ochrany EVL, je nutné jednotlivé evropsky významné lokality nebo jejich části vyhlásit za zvláště chráněná území v kategorii stanovené citovaným nařízením vlády.

Návrh přírodní památky vychází z EVL Blažejský rybník, vymezení hranic bylo provedeno s maximálním ohledem na hranice pozemků.

Cílem ochrany je zachování a zlepšení stavu stanovišť, především společenstev, která jsou předmětem ochrany. Zmírnění nepříznivých vlivů působících na samovolné vývojové procesy ekosystémů,

zejména obnovení vodního režimu mokřadních společenstev. Snížení hromadění odumřelé biomasy, která působí ústup konkurenčně slabších druhů na úkor dominujících trav pravidelnou sečí, pastvou či narušováním drnu. Zachování vhodných podmínek pro přežití druhům ohroženým v důsledku minulých zásahů do jejich přirozeného prostředí, zvýšení mozaikovitosti stanovišť.

Z hlediska ochrany přírody jsou významné především kvalitní mokřadní biotopy. Jejich význam podtrhuje hojný výskyt některých vzácnějších druhů, zvláště významný je výskyt zdrojovky potoční (*Montia hallii*), vachty trojlísté (*Menyanthes trifoliata*) a bohatý výskyt prstnatce májového (*Dactylorhiza majalis*). Z vegetačního pohledu se jedná o pestrou mozaiku přírodovědně velmi cenných vodních, mokřadních, lučních a lesních společenstev. Z naturových biotopů byla v území potvrzena makrofytní vegetace přirozeně eutrofních a mezotrofních stojatých vod na kterou navazují střídavě vlhké bezkolencové louky a vlhká tužebníková lada, lesní porosty jsou tvořeny údolními jasanovo-olšovými luhy. Na sušších loukách nad mokřadními biotopy byly zaznamenány mezofilní ovsíkové louky. Zřejmě nejvýznamnější je menší přechodové rašeliniště v západní části území s největší frekvencí vzácných a chráněných druhů (*Dactylorhiza majalis*, *Menyanthes trifoliata*, *Potentilla palustris* a *Valeriana dioica*). V severovýchodní části se na sušších místech objevují menší plošky sekundárních podhorských a horských vřesovišť bez výskytu jalovce obecného (*Juniperus communis*).

Při aktuálním inventarizačním průzkumu bylo ve vegetační sezóně roku 2011 nalezeno celkem 165 taxonů cévnatých rostlin, přičemž z tohoto počtu je 5 druhů vedeno v Černém a červeném seznamu cévnatých rostlin (PROCHÁZKA 2001). V kategorii silně ohrožených druhů byla zjištěna zdrojovka potoční (*Montia hallii*; §2, C2). V kategorii ohrožených druhů byly evidovány prstnatec májový (*Dactylorhiza majalis*; §3, C3) a vachta trojlístá (*Menyanthes trifoliata*; §3, C3). V kategorii druhů vyžadujících další pozornost byly zaznamenány zábělník bahenní (*Potentilla palustris*; C4a) a kozlík dvoudomý (*Valeriana dioica*; C4a). Druhy uvedené v červeném seznamu představují 3% druhové rozmanitosti lokality. Tato druhová bohatost na ploše přibližně 50 ha řadí území evropsky významné lokality mezi botanicky a ochranářsky cennou lokalitu Karlovarského kraje. 3 nalezené druhy jsou zvláště chráněny podle vyhlášky č. 395/1992 Sb. Konkrétně se jedná o zdrojovku potoční (*Montia hallii*; §2, C2) v kategorii silně ohrožených druhů, prstnatec májový (*Dactylorhiza majalis*; §3, C3) a vachtu trojlístou (*Menyanthes trifoliata*; §3, C3) v kategorii ohrožených druhů.

Výsledkem entomologického průzkumu je hlavně zjištění, že se lokalita nachází na pomezí dvou klimatických regionů, což vede k výskytu vysokého druhového spektra živočichů jak nížin, tak podhorských a horských oblastí. Přítomnost luk a mokřadů tuto diverzitu ještě podtrhuje. Významný je také výskyt hnědáška chrastavcového.

Na území evropsky významné lokality byl zaznamenán výskyt celkem 47 druhů ptáků. Mezi zjištěnými druhy je 7 druhů zařazených mezi zranitelné (VU): čáp černý (*Ciconia nigra*), labuť velká (*Cygnus olor*), kopřivka obecná (*Anas strepera*), moták pochop (*Circus aeruginosus*), chřástal polní (*Crex crex*), žluna šedá (*Picus canus*) a krkavec velký (*Corvus corax*), 1 druh je řazen mezi téměř ohrožené (NT): ůuhýk obecný (*Lanius collurio*).

Z hlediska výskytu ptáků lze území hodnotit jako málo hodnotné, a to zřejmě ze tří hlavních hledisek: (1) vysoká míra zarybnění a malá průhlednost vody – zabraňuje perspektivnímu výskytu vodních druhů ptáků, (2) trasa naučné stezky a zřejmě i sezónní vysoká návštěvnost území – trasa stezky je vedena necitlivě v příbřežních porostech po obvodu vodní plochy, tato skutečnost prakticky znemožňuje zajištění klidu pro hnízdění především větším ptačím druhům (kachny, chřástali, pochop aj.), (3) izolovanost území – na území téměř všemi směry navazuje významně hospodářsky využívaná krajina

Mezi častěji pozorovanými druhy se objevovali vlaštovka obecná (*Hirundo rustica*)

holub hřivnác (*Columba palumbus*), špaček obecný (*Sturnus vulgaris*), strnad obecný (*Emberiza citrinella*) a kachna divoká (*Anas platyrhynchos*) na hladině rybníka.

Přehled zvláště chráněných a ohrožených druhů rostlin a živočichů

název druhu	aktuální početnost nebo vitalita populace v ZCHÚ	stupeň ohrožení	popis biotopu druhu
Cévnaté rostliny (<i>Tracheophyta</i>)			
<i>Arnica montana</i> prha arnika	desítky jedinců	C3, §3	při kraji lesního porostu v severní části území (ochranné pásmo), zdroj: nálezová databáze AOPK ČR (V. Melichar, 2006)
<i>Carex bohemica</i> ostřice česká	časté porosty	C4a	při březích rybníka, v porostech vysokých ostřic (KRÁSA 2006, ANONYMUS 2006)
<i>Carex pulicaris</i> ostřice blešní	nehojně	C2, §3	v bezkolencových loukách (ANONYMUS 2006)
<i>Dactylorhiza majalis</i> prstnatec májový	tisíce až desetitisíce rostlin	C3, §3	břehová část rybníka na ploše 26 a rašeliniště na ploše 8
<i>Menyanthes trifoliata</i> vachta trojlistá	souvislé porosty	C3, §3	rašeliniště na ploše 8 a louka plochy 5 v příbřežní zóně rybníka
<i>Montia hallii</i> zdrojovka potoční	malá ploška 30x30 cm	C2, §2	prameniště plochy 11
<i>Parnassia palustris</i> tolije bahenní	nehojně	C2, §3	v bezkolencových loukách (ANONYMUS 2006)
<i>Pedicularis sylvatica</i> všivec lesní	aktuálně nepotvrzeno	C3, §2	starší údaje (ANONYMUS 2006)
<i>Pinguicula vulgaris</i> tučnice obecná	aktuálně nepotvrzeno	C2, §2	starší údaje (ANONYMUS 2006)
<i>Potentilla palustris</i> zábělník bahenní	hojně	C4a	zrašelinělé plochy, ale i na podmáčených loukách
<i>Utricularia australis</i> bublinatka jižní	plocha rybníka	C4a	plocha rybníka (KRÁSA 2006, ANONYMUS 2006)
<i>Valeriana dioica</i> kozlík dvoudomý	roztrošeně až hojně	C4a	zrašelinělé části
Brouci (<i>Coleoptera</i>)			
<i>Oxythyrea funesta</i> zlatohlávek tmavý	dostí hojně	O	dříve byl vzácný, dnes expanzivní druh; jeho nikou jsou rozkvetlé louky a okraje lesů, spíše na teplejších místech
<i>Trichius fasciatus</i> zdobenec	nehojně	O	
Blanokřídlí (<i>Hymenoptera</i>)			

<i>Bombus sp.</i>	hojně	O	bez zvláštní vazby konkrétně na předmětné území
Motýli (<i>Lepidoptera</i>)			
<i>Euphydryas aurinia</i> hnědásek chrastavcový	nelze objektivně stanovit, spíše vzácně	CR, Natura 2000	v roce 2011 vzácně: několik jedinců V České republice nikdy nebyl hojný, moravské populace zmizely do 50. let 20. století. Těžištěm výskytu u nás byly západní Čechy, kde se dosud vyskytuje na Chebsku, Ašsku a Karlovarsku. Jinde u nás již vyhynul.
<i>Limenitis populi</i> bělopásek topolový	nelze objektivně stanovit, spíše vzácně	O	bahnité okraje cesty
<i>Apatura iris</i> batolec duhový	nelze objektivně stanovit, spíše nehojně	O	bahnité okraje cesty
<i>Apatura ilias</i> batolec červený	nelze objektivně stanovit, spíše nehojně	O	bahnité okraje cesty
Měkkýši (<i>Mollusca</i>)			
<i>Anodonta cygnea</i> škeble rybníčná	hojně	O	klidné bahnité vody, větší rybníky, tůňe, slepá či pomalu tekoucí říční ramena a velké bažiny
Obojživelníci (<i>Amphibia</i>)			
<i>Triturus cristatus</i> čolek velký	nehojný	KO	nepřerybněné rybníky a tůňe, případně požární nádrže, a vlhká místa v okolí
<i>Triturus vulgaris</i> čolek obecný	hojný	O	rozmnožují se ve vodě a opouštějí ji až koncem června. Na souši žijí skrytě v děrách, mechu apod.
<i>Bufo bufo</i> ropucha obecná	hojná	O	lokalita je součástí areálu jejího výskytu; převážně noční žába
<i>Rana dalmatina</i> skokan štíhlý	častý, ale nehojný	SO	menší a střední nádrže, nevyhýbá se ani suším oblastem s lokalitami stepního charakteru.
<i>Rana ridibunda</i> skokan skřehotavý	ojedinělý	KO	vodní nádrže různého typu, často na stejné lokalitě spolu s jedním z rodičovských druhů, občas všichni tři skokani pohromadě
<i>Rana temporaria</i> skokan hnědý	hojný	O	obývá lesy, vlhké louky a rašeliniště
Plazi (<i>Reptilia</i>)			

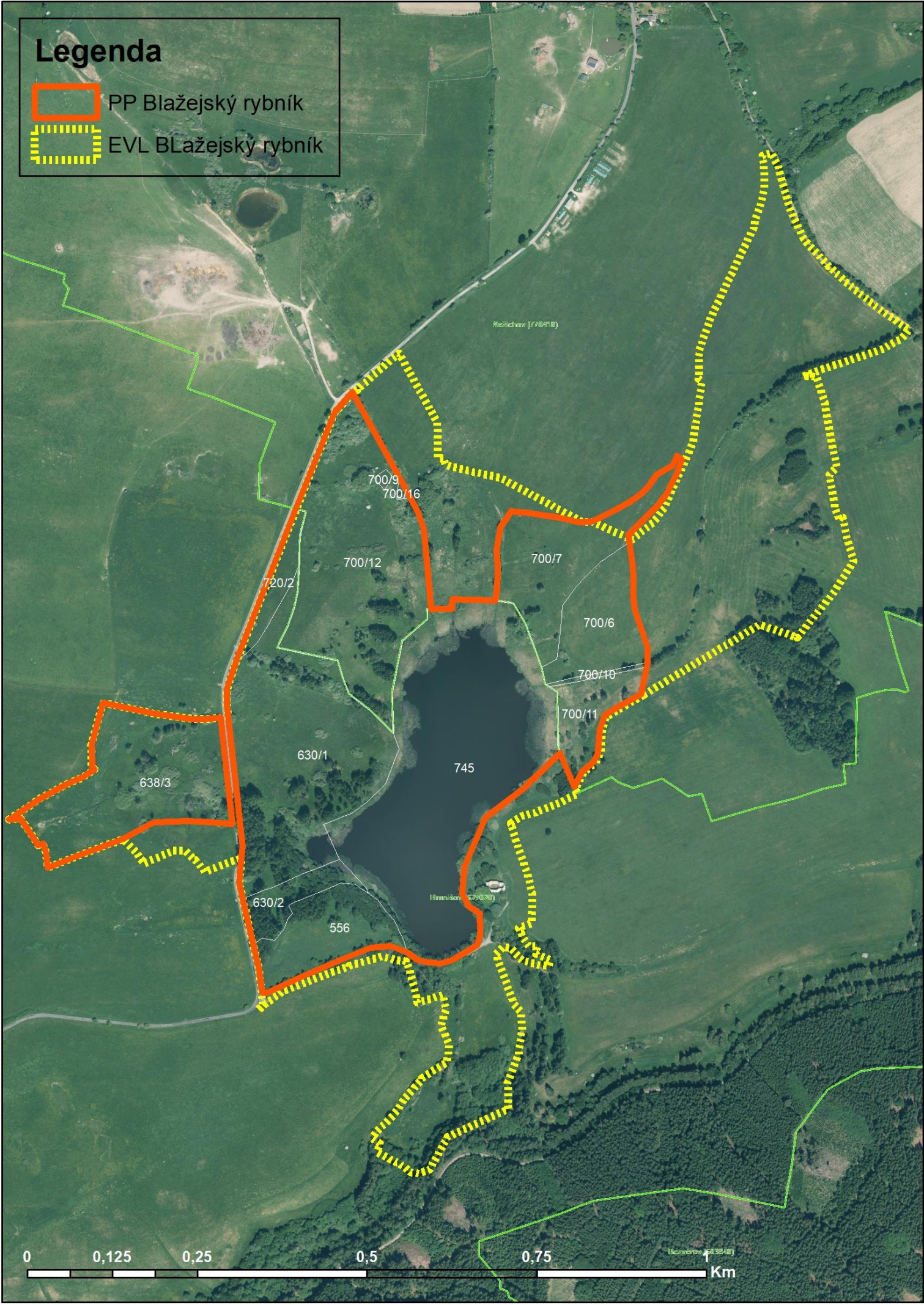
<i>Anguis fragilis</i> slepýš křehký	hojný	SO	obývá okraje lesů, polí, pasek a luk, ale také staré lomy a rumišťe. Upřednostňuje mírně vlhkou krajinu s bohatou přízemní vegetací, jako jsou lužní louky, zahrady, parky apod., vyhýbá se zřejmě jen naprosto bezlesým biotopům a oblastem aridního charakteru.
<i>Natrix natrix</i> užovka obojková	ojedinělá	O	relativně hojný druh hada vyhledávající vlhké a vodní prostředí
<i>Lacerta agilis</i> ještěrka obecná	okrajově	SO	výslunné stráně, pastviny, zahrady
<i>Zootoca vivipara</i> ještěrka živorodá	4 jedinci	SO	v okolí Blažejského rybníka; zdroj: nálezová databáze AOPK ČR (Jiskra, 2008)
Ptáci (Aves)			
<i>Anas strepera</i> kopřivka obecná	tahová zastávka	O, VU	preferuje větší vodní plochy, vlhké pastviny nebo močály s hustým vegetačním porostem
<i>Anthus pratensis</i> linduška luční	1–2 hnízdicí páry	LC	hnízdí na vlhkých loukách, pastvinách a v bažinách, přes zimu se vyskytuje také v jiných typech otevřené krajiny
<i>Apus apus</i> rorýs obecný	potravní zálet	O	v lokalitě zřejmě pouze za účelem sběru potravy; žije převážně ve městech a na vesnicích, vzácně i v lesích nebo skalnatých oblastech
<i>Ciconia nigra</i> čáp černý	potravní zálet	SO, VU	vzácnější obyvatel horských lesů, pahorkatin a lužních lesů
<i>Circus aeruginosus</i> moták pochop	potravní zálet	O, VU	okraje vodní plochy, litorální porost, louky a pastviny navazující na EVL
<i>Corvus corax</i> krkavec velký	potravní zálet	O, VU	zřejmě pouze průlet, jinak obývá lesnaté oblasti hornatin a vrchovin, nevyhýbá se ani lesnatým oblastem nížin
<i>Coturnix coturnix</i> křepelka polní	pozorovaný jedinec	SO	mokřady za silnicí – nejzápadnější část EVL; zdroj: nálezová databáze AOPK ČR (Matějů, 2007)
<i>Cygnus olor</i> labuť velká	potravní zálet	VU	obývá stojaté i pomalu tekoucí vody
<i>Crex crex</i> chřástal polní	0–1 hnízdicí pár	SO, VU	na lukách a polích, ze kterých s rozvojem intenzifikace zemědělství zmizel; postupem let se populace přestěhovaly do méně přístupných podhorských a horských oblastí

<i>Hirundo rustica</i> vlaštovka obecná	potravní zálet	O, LC	silně synantropní druh, žije v obydlených kulturních krajinách, zvláště v objektech s chovy hospodářských zvířat, v koloniích i jednotlivě
<i>Lanius collurio</i> ťuhýk obecný	2 hnízdící páry	O, NT	keře a roztroušená zeleň
<i>Lanius excubitor</i> ťuhýk šedý	pozorovaný jedinec	O, VU	u silnice, v jižní části PP; zdroj: nálezová databáze AOPK ČR (Krása, Matějů, 2007)
<i>Phalacrocorax carbo</i> kormorán velký	pozorovaný jedinec	O, VU	plocha rybníka; zdroj: nálezová databáze AOPK ČR (Melichar, 2006)
<i>Picus canus</i> žluna šedá	potravní zálet	VU	lidská sídliště všeho druhu a jejich blízké okolí, otevřený terén, lesy
<i>Saxicola rubetra</i> bramborníček hnědý	1–2 hnízdící páry	O, LC	litorální porost, louky a pastviny navazující na EVL

Některé druhy oproti předchozím průzkumům nebyly potvrzeny, řada z nich se ale v území pravděpodobně vyskytuje i nadále, jenom jim nebyla věnována dostatečná pozornost. Konkrétně se jedná o druhy tučnice obecná (*Pinguicula vulgaris*; C2, §2), ostřice blešní (*Carex pulicaris*; C2, §3), tolije bahenní (*Parnassia palustris*; C2, §3), všivec lesní (*Pedicularis sylvatica*; C3, §2), ostřice česká (*Carex bohémica*; C4a) a bublinatka jižní (*Utricularia australis*; C4a).

Legenda

-  PP Blažejský rybník
-  EVL BLažejský rybník



Popis dílčích ploch a objektů na nelesních pozemcích a výčet plánovaných zásahů v nich

označení plochy nebo objektu	výměra (ha)	stručný popis charakteru plochy nebo objektu a dlouhodobý cíl péče	doporučený zásah	naléhavost	termín provedení	interval provádění
1		Sekaná kulturní louka ve svažitém terénu tvořená mozaikou vegetace ruderalizovaných mezofilních ovsíkových luk a tužebníkových lad. dlouhodobý cíl péče: udržení stávajícího nelesního charakteru, podpora druhově pestrých luk sečí a pastvou	v současnosti zemědělské hospodaření – kosení; vyloučení dvojí seče a podpora mozaikovitého kosení	–	–	–
2		Částečně kosená louka tvořená vegetací vlhkých tužebníkových lad s <i>Deschampsia cespitosa</i> a vegetací vysokých ostríc, částečně také psárkové louky. dlouhodobý cíl péče: udržení stávajícího nelesního charakteru, podpora druhově pestrých luk sečí a pastvou	v současnosti zemědělské hospodaření – kosení; vyloučení dvojí seče a podpora mozaikovitého kosení	–	–	–
			mozaikovitá seč na 50 % plochy	1	VII-VIII, při prokázání hnědáška první polovina června	1x ročně
3		Lesní porost - březový hájek, blíže rybníka částečně s olší. Původně nejčastěji mezofilní ovsíkové louky, později náletové břízy s téměř 100% zastoupením. dlouhodobý cíl péče: zabránit sukcesi a úplnému zapojení porostu	vyřezávání dřevin, cca 70 % břízy	3	v období platnosti plánu péče, ideálně 1. rok	jednorázově
			kosení (po vyřezání dřevin)	3	VII-VIII	1x ročně
4		Sečené louky, charakter mezofilních ovsíkových luk na	v současnosti zemědělské	–	–	–

	<p>přechodu do vlhkých psárkových luk, částečně vlhká tužebníková lada a ruderalní vegetace.</p> <p>dlouhodobý cíl péče: udržení stávajícího nelesního charakteru, podpora druhově pestrých luk sečí.</p>	<p>hospodaření – kosení; vyloučení dvojí seče a podpora mozaikovitého kosení</p>			
5	<p>Podmáčené louky, mozaika vegetace vysokých ostřic, vlhkých tužebníkových lad, vlhkých pcháčovských luk, přechodových rašelinišť a také mokřadních vrbin.</p> <p>dlouhodobý cíl péče: udržení stávajícího nelesního charakteru, podpora druhově pestrých luk sečí.</p>	<p>mozaikovitá seč 50 % plochy</p>	1	<p>VII-VIII, při prokázání hnědáška první polovina června</p>	1x ročně
6	<p>Křovinný lem podél vodoteče se 70% zastoupením břízy a 30% zastoupením topolu osiky.</p> <p>dlouhodobý cíl péče: ponechání přirozenému vývoji</p>	<p>bez zásahu</p>	–	–	–
7	<p>Jednotvárné, chudší porosty vysokých ostřic, v severní části lemované <i>Typha latifolia</i>.</p> <p>dlouhodobý cíl péče: udržení stávajícího nelesního charakteru</p>	<p>mozaikovitá seč 70 % plochy</p>	–	VII-IX	1x za 2 roky
8	<p>Přechodové rašeliniště. Při okrajích v mozaice s vlhkými tužebníkovými lady.</p> <p>dlouhodobý cíl péče: udržení stávajícího nelesního charakteru, podpora druhově pestrých luk sečí a</p>	<p>bez zásahu</p>	–	–	–

		pastvou.				
9		Březový hájek s lučními porosty, převážně s vegetací vlhkých tužebníkových lad, ale také vysokých ostřic. Tužebníková lada hlavně na svazích, v horní části přechodové rašeliniště, ze spodní části vegetace vysokých ostřic. dlouhodobý cíl péče: udržení stávajícího nelesního charakteru, zabránit sukcesi a úplnému zapojení porostu	vyřezávání dřevin, cca 50 % břízy	3	v období platnosti plánu péče, ideálně 1. rok	jednorázově
10		Mezofilní, pravidelně sečené ovsíkové louky na přechodu do vlhkých psárkových luk. dlouhodobý cíl péče: udržení stávajícího nelesního charakteru, podpora druhově pestrých luk sečí a pastvou	v současnosti zemědělské hospodaření – kosení; vyloučení dvojí seče a podpora mozaikovitého kosení	–	–	–
11		Křoviny – vrbiny s prameništěm, s uměle vytvořenou tůňkou, na které navazují ostřicové porosty. dlouhodobý cíl péče: ponechání přirozenému vývoji	bez zásahu	–	–	–
12		Mozaika s mokřadními vrbami, tužebníkovými lady a pcháčovými loukami. dlouhodobý cíl péče: udržení stávajícího nelesního charakteru, podpora druhově pestrých luk sečí	hrazení příkopů	3	–	jednorázově, první polovina platnosti plánu péče
			mozaikovitá seč 50 % plochy	1	VII-VIII, při prokázání	1x ročně

					hnědáška první polovina června	
13		Ruderalizované louky s dominantní <i>Calamagrostis epigejos</i> , <i>Urtica dioica</i> , okrajově vlhké pcháčové louky a tužebníková lada. dlouhodobý cíl péče: udržení stávajícího nelesního charakteru	seč	3	VII-VIII	1x ročně
14		Vegetace vysokých ostříc, méně se zastoupením vlhkých pcháčových luk a tužebníkových lad. dlouhodobý cíl péče: udržení stávajícího nelesního charakteru	mozaikovitá seč 70 % plochy	–	VII-IX	1x za 2 roky
15		Křoviny se stromovými i křovitými vrbami. dlouhodobý cíl péče: udržení stávajícího nelesního charakteru, snížit eutrofizaci stanoviště, vytvoření druhově pestrých (pcháčových) luk	bez zásahu	–	–	–
16		Vlhké pcháčové louky, ojediněle vegetace vysokých ostříc a tužebníkových lad. Částečně koseno (mozaika), protnuto odvodňovacími kanály. dlouhodobý cíl péče: udržení stávajícího nelesního charakteru, podpora druhově pestrých luk sečí a pastvou	mozaikovitá seč na 50 % plochy	1	VII-VIII, při prokázání hnědáška první polovina června	1x ročně
			v současnosti zemědělské hospodaření – kosení; vyloučení dvojí seče a podpora mozaikovitého kosení	–	–	–

17	Mozaika mezofilních ovsíkových luk, pcháčových luk a tužebníkových lad (blíže rybníku), roztroušeně břízy, křovité vrby, lokálně vřesoviště dlouhodobý cíl péče: udržení stávajícího nelesního charakteru, podpora druhově pestrých luk sečí	mozaikovitá seč 50 % plochy	2	VII-VIII, při prokázání hnědáška první polovina června	1x ročně
18	Břeh rybníka, společenstva rákosin eutrofních stojatých vod s <i>Typha latifolia</i> , vegetace vysokých ostríc a vlhká tužebníková lada. dlouhodobý cíl péče: udržení stávajícího nelesního charakteru, podpora druhově pestrých luk sečí	mozaikovitá seč 50 % plochy	2	VII-VIII, při prokázání hnědáška první polovina června	1x za 2 roky

Poznámka: V návrhových opatřeních je paralelně uváděna možnost seče v letních měsících červenec a srpen a současně první polovina června.

Termín první poloviny června je volen z důvodu pravděpodobného výskytu hnědáška chrastavcového – několik jedinců bylo nalezeno v severní vlhké části, výskyt lze očekávat na loukách pod hrází.

Podrobnější průzkum zaměřený na výskyt hnědáška chrastavcového jak v EVL, tak v širším okolí, včetně vyhledávání živné rostliny čertkusu lučního, by měl určit centrum jeho rozšíření. V současné době není vyloučeno, že se jedná pouze o ojedinělý zálet.

V současnosti navržený management směřující do mozaikovitě seče by nicméně skupinu motýlů měl jednoznačně podpořit.

Poznámka 2: V návrhových plochách nejsou specifikována místa narušení drnu, která směřují k podpoře výskytu hnědáška chrastavcového, tak i dalších druhů bezobratlých. V obecné rovině je třeba vycházet z informací uvedených v kapitole 3.1.1 Rámcové zásady péče o území nebo zásady jeho jiného využívání, c) péče o nelesní pozemky. Konkrétní místa budou specifikována orgánem ochrany přírody s ohledem na místní specifika a výskyt ohrožených druhů.

Legenda

 PP Blažejský rybník

 Dílčí plochy

