

**PLÁN PÉČE O ZVLÁŠTĚ CHRÁNĚNÉ ÚZEMÍ  
PŘÍRODNÍ REZERVACI  
STUDNA U LUŽNÉ  
2025 – 2034**



# OBSAH

<b>1</b>	<b>ZÁKLADNÍ IDENTIFIKAČNÍ A POPISNÉ ÚDAJE O ZCHÚ</b>	<b>4</b>
1.1	ZÁKLADNÍ IDENTIFIKAČNÍ ÚDAJE	4
1.2	ÚDAJE O LOKALIZACI ÚZEMÍ	4
1.3	VYMEZENÍ ÚZEMÍ PODLE SOUČASNÉHO STAVU KATASTRU NEMOVITOSTÍ	5
	ZVLÁŠTĚ CHRÁNĚNÉ ÚZEMÍ	5
	OCHRANNÉ PÁSMO	6
1.4	VÝMĚRA ÚZEMÍ A JEHO OCHRANNÉHO PÁSMO	6
1.5	PŘEKRYV ÚZEMÍ S JINÝMI CHRÁNĚNÝMI ÚZEMÍMI	6
1.6	KATEGORIE IUCN	7
1.7	PŘEDMĚT OCHRANY ZCHÚ	7
1.7.1	PŘEDMĚT OCHRANY PODLE ZŘIZOVACÍHO PŘEDPISU	7
1.7.2	PŘEDMĚT OCHRANY ZCHÚ – SOUČASNÝ STAV	7
1.8	CÍL OCHRANY	8
<b>2</b>	<b>ROZBOR STAVU ZVLÁŠTĚ CHRÁNĚNÉHO ÚZEMÍ S OHLEDEM NA PŘEDMĚT OCHRANY</b>	<b>9</b>
2.1	POPIS ÚZEMÍ A CHARAKTERISTIKA JEHO PŘÍRODNÍCH POMĚRŮ	9
2.1.1	STRUČNÝ POPIS ÚZEMÍ A JEHO PŘÍRODNÍCH POMĚRŮ	9
2.1.2	CHARAKTERISTIKA VEGETACE	9
2.1.3	PŘEHLED ZVLÁŠTĚ CHRÁNĚNÝCH DRUHŮ ROSTLIN A ŽIVOČICHŮ	10
2.1.4	VÝČET A POPIS VÝZNAMNÝCH PŘÍROZENÝCH DISTURBANČNÍCH ČINITELŮ PŮSOBÍCÍCH V ÚZEMÍ V MINULOSTI A SOUČASNOSTI	11
2.2	HISTORIE VYUŽÍVÁNÍ ÚZEMÍ A ZÁSADNÍ POZITIVNÍ A NEGATIVNÍ VLIVY LIDSKÉ ČINNOSTI	11
A)	OCHRANA PŘÍRODY	11
B)	LESNÍ HOSPODÁŘSTVÍ	11
C)	ZEMĚDĚLSKÉ HOSPODAŘENÍ	11
D)	RYBNÍKÁŘSTVÍ	12
E)	MYSLIVOST	12
F)	RYBÁŘSTVÍ	12
G)	REKREACE A SPORT	12
H)	TĚŽBA NEROSTNÝCH SUROVIN	12
I)	JINÉ ZPŮSOBY VYUŽITÍ	12
2.3	SOUVISEJÍCÍ PLÁNOVACÍ DOKUMENTY, SPRÁVNÍ ROZHODNUTÍ A PRÁVNÍ PŘEDPISY	13
2.4	SOUČASNÝ STAV ZVLÁŠTĚ CHRÁNĚNÉHO ÚZEMÍ A PŘEHLED DÍLČÍCH PLOCH	13
2.4.1	ZÁKLADNÍ ÚDAJE O LESÍCH	13
2.4.2	ZÁKLADNÍ ÚDAJE O VODNÍCH PLOCHÁCH	14
2.4.3	ZÁKLADNÍ ÚDAJE O NELESNÍCH POZEMCÍCH	14
2.5	ZHDNOCENÍ VÝSLEDKŮ PŘEDCHOZÍ PÉČE A DOSAVADNÍCH OCHRANÁŘSKÝCH ZÁSAHŮ DO ÚZEMÍ A ZÁVĚRY PRO DALŠÍ POSTUP	16
2.6	STANOVENÍ PRIORITYNÍCH ZÁJMŮ OCHRANY ÚZEMÍ V PŘÍPADĚ JEJICH MOŽNÉ KOLIZE	16
<b>3</b>	<b>PLÁN ZÁSAHŮ A OPATŘENÍ</b>	<b>17</b>
3.1	VÝČET, POPIS A LOKALIZACE PLÁNOVANÝCH ZÁSAHŮ	17
3.1.1	RÁMCOVÉ ZÁSADY PÉČE O ÚZEMÍ NEBO ZÁSADY JEHO JINÉHO VYUŽÍVÁNÍ	17
A)	péče o lesy	17
B)	péče o vodní plochy	21

C) péče o nelesní plochy.....	23
D) péče o rostliny .....	23
E) péče o živočichy .....	23
F) péče o útvary neživé přírody.....	23
G) zásady jiných způsobů využívání .....	23
3.1.2 PODROBNÝ VÝČET NAVRHOVANÝCH ZÁSAHŮ A ČINNOSTÍ V ÚZEMÍ.....	24
A) Lesy.....	24
B) Rybníky .....	24
C) Útvary neživé přírody .....	24
D) Nelesní pozemky .....	24
<b>3.2 ZÁSADY HOSPODÁŘSKÉHO NEBO JINÉHO VYUŽÍVÁNÍ OCHRANNÉHO PÁSMA VČETNĚ NÁVRHŮ ZÁSAHŮ A PŘEHLEDU ČINNOSTÍ</b>	<b>25</b>
<b>3.3 ZAMĚŘENÍ A VYZNAČENÍ ÚZEMÍ V TERÉNU .....</b>	<b>25</b>
<b>3.4 NÁVRHY POTŘEBNÝCH ADMINISTRATIVNĚ-SPRÁVNÍCH OPATŘENÍ V ÚZEMÍ .....</b>	<b>25</b>
<b>3.5 NÁVRHY NA REGULACI REKREAČNÍHO A SPORTOVNÍHO VYUŽÍVÁNÍ ÚZEMÍ VEŘEJNOSTÍ.....</b>	<b>25</b>
<b>3.6 NÁVRHY NA PRŮZKUM ČI VÝZKUM ÚZEMÍ A MONITORING .....</b>	<b>25</b>
<b>4 ZÁVĚREČNÉ ÚDAJE.....</b>	<b>27</b>
<b>4.1 PŘEDPOKLÁDANÉ ORIENTAČNÍ NÁKLADY HRAZENÉ ORGÁNEM OCHRANY PŘÍRODY DLE JEDNOTLIVÝCH ZÁSAHŮ.....</b>	<b>27</b>
<b>4.2 POUŽITÉ PODKLADY A ZDROJE INFORMACÍ .....</b>	<b>28</b>
<b>4.3 SEZNAM POUŽÍVANÝCH ZKRATEK.....</b>	<b>28</b>
<b>4.4 ZPRACOVATEL PLÁNU PÉČE .....</b>	<b>30</b>
<b>5 PŘÍLOHY .....</b>	<b>31</b>

# **1 ZÁKLADNÍ IDENTIFIKAČNÍ A POPISNÉ ÚDAJE O ZCHÚ**

## **1.1 ZÁKLADNÍ IDENTIFIKAČNÍ ÚDAJE**

**Kód ZCHÚ:** 1266

**Kategorie:** Přírodní rezervace

**Název:** Studna u Lužné

**Platný právní předpis nebo rozhodnutí o vyhlášení:**

Nařízení Okresního úřadu Cheb ze dne 23. 10. 1998 s účinností od 1. 2. 1999.

Údaje o lokalizaci území

**Kraj:** Karlovarský

**Obec s rozšířenou působností:** Cheb

**Obec:** Cheb a Libá

**Katastrální území:** Bříza nad Ohří, Lužná u Františkových Lázní

**Příloha:** M 1 - Orientační mapa s vyznačením území

## 1.2 VYMEZENÍ ÚZEMÍ PODLE SOUČASNÉHO STAVU KATASTRU NEMOVITOSTÍ

Údaje z KN, platné k IX. 2024.

### ZVLÁŠTĚ CHRÁNĚNÉ ÚZEMÍ

Katastrální území: Bříza nad Ohří

Číslo parcely dle KN	Druh pozemku dle KN	Číslo listu vlastnictví	Způsob využití pozemku dle KN	Výměra parcely celková dle KN (m <sup>2</sup> )	Výměra parcely v ZCHÚ (m <sup>2</sup> )
232/2	vodní plocha	3897	vodní nádrž umělá	35018	35018
232/6	vodní plocha	3897	koryto vodního toku přirozené nebo upravené	93	93
232/7	vodní plocha	3901	koryto vodního toku umělé	1036	1036
233/13	vodní plocha	71	vodní nádrž umělá	7786	7786
233/14	lesní pozemek	71		6736	6736
235/3	trvalý travní porost	60001		18625	18625
235/7	ostatní plocha	60001	neplodná půda	9281	9281
235/8	trvalý travní porost	60001		3417	3417
238/1	lesní pozemek	71		26975	26975
238/2	lesní pozemek	3882		28394	28394
238/3	lesní pozemek	71		733	733
240	ostatní plocha	3897	neplodná půda	304	304
241	vodní plocha	3897	vodní nádrž umělá	7355	7355
267/2	trvalý travní porost	60001		1060	1060
267/3	lesní pozemek	71		581	581
434	ostatní plocha	3897	ostatní komunikace	1980	1980

#### Vlastníci pozemků v PP dle LV:

71	Lesy České republiky, s.p., Přemyslova 1106/19, Nový Hradec Králové, 50008 Hradec Králové
3882	Obec Pomezí nad Ohří, č. p. 82, 35002 Pomezí nad Ohří
60001	Agentura ochrany přírody a krajiny České republiky, Kaplanova 1931/1, Chodov, 14800 Praha 4
3901	Povodí Ohře, státní podnik, Bezručova 4219, 43003 Chomutov

Katastrální území: Lužná u Františkových Lázní

Číslo parcely dle KN	Druh pozemku dle KN	Číslo listu vlastnictví	Způsob využití pozemku dle KN	Výměra parcely celková dle KN (m <sup>2</sup> )	Výměra parcely v ZCHÚ (m <sup>2</sup> )
510	ostatní plocha	29	ostatní komunikace	1453	1453
339	vodní plocha	176	rybník	3255	3255
341	vodní plocha	176	rybník	13380	13380
347	lesní pozemek	29		432	432
348	lesní pozemek	29		2446	2446

362/1	vodní plocha	29	vodní nádrž umělá	10621	10621
363	vodní plocha	176	rybník	20591	20591
368/1	lesní pozemek	29		19867	19867
353/2	lesní pozemek	29		163	163
353/1	lesní pozemek	29		15339	15339

### Vlastníci pozemků v PP dle LV:

29 Lesy České republiky, s.p., Přemyslova 1106/19, Nový Hradec Králové, 50008 Hradec Králové  
176 Rybářství Třeboň Hld. a.s., Rybářská 801, Třeboň II, 37901 Třeboň

### OCHRANNÉ PÁSMO

Ochranné pásmo není vyhlášené, je jím tedy dle § 37 zákona č. 114/1992 Sb. pás do vzdálenosti 50 m od hranice ZCHÚ.

### 1.3 VÝMĚRA ÚZEMÍ A JEHO OCHRANNÉHO PÁSMÁ

Druh pozemku	ZCHÚ plocha v ha	OP plocha v ha	Způsob využití pozemku	ZCHÚ plocha v ha
lesní pozemky	10,1	-		
vodní plochy	9,9	-	zamokřená půda	-
			rybník nebo nádrž	8,7
			vodní tok	1,2
trvalé travní porosty	2,3	-		
orná půda	-	-		
ostatní zemědělské pozemky	-	-		
ostatní plochy	1,4	-	neplodná půda	1
			ostatní způsoby využití	0,4
zastavěné plochy a nádvoří	-	-		
plocha celkem	<b>23,8*</b>	-		

\*počítáno ze skutečné nezaokrouhlené výměry

### 1.4 PŘEKRYV ÚZEMÍ S JINÝMI CHRÁNĚNÝMI ÚZEMÍMI

národní park:

.....

chráněná krajinná oblast: .....

jiný typ chráněného území: .....

překryv s chráněnou oblastí přirozené akumulace vod: .....

#### Natura 2000

ptačí oblast: .....

evropsky významná lokalita: .....

## 1.5 KATEGORIE IUCN

III – přírodní památka nebo prvek

## 1.6 PŘEDMĚT OCHRANY ZCHÚ

### 1.6.1 PŘEDMĚT OCHRANY PODLE ZŘIZOVACÍHO PŘEDPISU

Hlavním předmětem ochrany jsou Významná vodní a pobřežní společenstva, soustava rybníků, potoční luh, vlhké louky a lesní porosty v povodí Lesního potoka číslo hydrologického pořadí 1-13-01-009 jako významný biotop zvláště chráněných druhů rostlin a živočichů.

### 1.6.2 PŘEDMĚT OCHRANY ZCHÚ – SOUČASNÝ STAV

#### A. společenstva

ekosystém	Podíl plochy v ZCHÚ (%)	Popis ekosystému
svaz <i>Sphagnum-Utricularion</i> - rašelinná jezírka s bublinatkou	0,5	drobné mokřadní plochy v S a J části území
svaz <i>Sphagnum recurvi-Caricion canescentis</i> - oligotrofní přechodová rašeliniště	2	v travnatých porostech centrální části území – ohroženo sukcesí
svaz <i>Oenathion aaquaticae</i>	3	mělčí části Dlouhého rybníku
svaz <i>Magnocaricion elatae</i>	2	reprezentativní mokřadní olšiny v západní části PF
as. <i>Caricetum rostratae</i> - porosty ostřice zobánkaté	3	Podmáčená plocha se slatiništěm, uprostřed s protékajícím potokem a po okrajích s hustým a širokým lemlem křovin vrb ( <i>Salix</i> sp.). tato plocha leží jihozápadně od Dlouhého rybníka.
svaz <i>Magnopotamion</i>	5	Větší část vodních ploch v SV části území
as. <i>Phragmition communis</i> - rákosové a orobincové porosty	2	Zejm. v S části území a u Dlouhého rybníka

<b>svaz <i>Salicion cinereae</i> - mokřadní vrbiny</b>	3	Roztroušeně po celém území
<b>svaz <i>Alnion glutinosae</i> - mokřadní olšiny</b>	5	Roztroušeně v území kolem vodních toků

## 1.7 CÍL OCHRANY

<b>ekosystém</b>	<b>Cíl ochrany</b>	<b>indikátory cílového stavu</b>
<b>svaz <i>Sphagnu-Utricularion</i> - rašelinná jezírka s bublinatkou</b>	Zvýšení plochy a perspektivity proti zjištěnému stavu	<ul style="list-style-type: none"> <li>• výskyt významných druhů rostlin</li> <li>• potlačení sukcese</li> <li>• absence ruderálních společenstev</li> </ul>
<b>svaz <i>Sphagno recurvi-Caricion canescentis</i> - oligotrofní přechodová rašeliniště</b>	Zvýšení plochy a perspektivity proti zjištěnému stavu	
<b>svaz <i>Oenathion aaquaticae</i></b>	Zvýšení plochy a perspektivity proti zjištěnému stavu	
<b>svaz <i>Magnocaricion elatae</i></b>	Zachování nebo zvýšení plochy a perspektivity proti zjištěnému stavu	
<b>as. <i>Caricetum rostratae</i> - porosty ostřice zobánkaté</b>	Zvýšení plochy a perspektivity proti zjištěnému stavu	
<b>svaz <i>Magnopotamion</i></b>	Zvýšení plochy a perspektivity proti zjištěnému stavu	
<b>as. <i>Phragmition communis</i> - rákosové a orobincové porosty</b>	Zachování nebo zvýšení plochy a perspektivity proti zjištěnému stavu	
<b>svaz <i>Salicion cinereae</i> - mokřadní vrbiny</b>	Zachování nebo zvýšení plochy a perspektivity proti zjištěnému stavu	
<b>svaz <i>Alnion glutinosae</i> - mokřadní olšiny</b>	Zachování nebo zvýšení plochy a perspektivity proti zjištěnému stavu	

Zachování a další rozvoj cenných rostlinných společenstev. Udržení a znovuvytvoření bezlesí na potenciálně cenných plochách, údržba a zkvalitnění vodního prostředí v ZCHÚ.



## 2 ROZBOR STAVU ZVLÁŠTĚ CHRÁNĚNÉHO ÚZEMÍ S OHLEDEM NA PŘEDMĚT OCHRANY

### 2.1 POPIS ÚZEMÍ A CHARAKTERISTIKA JEHO PŘÍRODNÍCH POMĚRŮ

#### 2.1.1 STRUČNÝ POPIS ÚZEMÍ A JEHO PŘÍRODNÍCH POMĚRŮ

Geologickým podkladem jsou terciérní jílovité a písčité sedimenty na fylitech, na nichž vznikly glejové a pseudoglejové půdy. Jihovýchodní část rezervace leží ve vyšší nadmořské výšce, kde dochází k přirozené akumulaci vody, jakožto vodního zdroje pro větší část rezervace. Při západní hranici rezervace teče Lesní potok. V jihozápadní části se tvoří mělká vrstva rašeliny.

Rezervace se nachází v povodí Lesního potoka (číslo hydrologického povodí 1-13-01-009). Území leží v nadmořské výšce 445 - 458 m n.m. Je tvořeno starými, dnes nepoužívanými a zarostlými rybníky, zrašelinělými půdami při dnech starých rybníků a podél vodních toků.

Mimo jednotlivé otevřené plochy je rezervace tvořena lesními prosty, především podmáčenými bory a rašelinnými březinami, občas mokřadními vrbinami.

Vzhledem k opuštění menších lesních rybníků, jejich částečnému vypuštění a zazemnění, došlo v delším časovém intervalu k vytvoření širokého spektra mokřadních (lesních i nelesních) biotopů s vysokým podílem vzácných rostlinných taxonů. Ty jsou doplněny biotopy vodními. Celá rybníční soustava je významným územím pro hnízdění širokého spektra vodního ptactva a výskytu obojživelníků, často řazených mezi zvláště chráněné živočichy.

Území náleží do klimatické oblasti mírně teplé, mírně vlhké, s mírnou zimou, kde roční průměrná teplota je 7,1 - 8°C a srážky mezi 550-650 mm.

**Regionální členění:** PR se nachází v ploché pánvi s množstvím vodních ploch. Průměrná nadmořská výška činí 440 m. Jedná se o rovinnaté terény s rozlehlou vodní hladinou. Dle regionálního geomorfologického členění patří lokalita do Krušnohorské soustavy, Podkrušnohorské podsoustavy a celku Chebská pánev.

#### 2.1.2 CHARAKTERISTIKA VEGETACE

Nejcennější devizou přírodní památky jsou mokřadní a rašeliništní rostlinná společenstva:

svaz *Sphagnum-Utricularion* - rašelinná jezírka s bublinatkou

svaz *Sphagnum recurvi-Caricion canescentis* - oligotrofní přechodová rašeliniště

svaz *Oenathion aequaticae*

svaz *Magnocaricion elatae*

asociace *Caricetum rostratae* - porosty ostřice zobánkaté svaz *Parvopotamion*

asociace *Utricularietum australis* - tůňky s bublinatkou svaz *Magnopotamion*  
 svaz *Phragmition communis* - rákosové a orobincové porosty svaz *Salicion cinereae* - mokřadní vrbiny  
 svaz *Alnion glutinosae* - mokřadní olšiny

Stromové věkově strukturované patro zastupují především borovice lesní (*Pinus sylvestris*) a okrajově také bříza bělokorá (*Betula pendula*). Nezanedbatelné je mechové patro typické pro bory svazu *Dicrano-Pinion*. Z mechorostů je to například dvouhrotec chvostnatý (*Dicranum scoparium*), z lišejníků pukléřska islandská (*Cetraria islandica*) a dutohlávka lesní (*Cladonia arbuscula*).

Území PR je poměrně rozsáhlé a je tvořeno řadou biotopů více či méně ovlivněných vodním prostředím. Předchozí průzkumy i pochůzky v rámci tvorby tohoto dokumentu vedly k potvrzení a zjištění výskytu celé řady zvláště chráněných a ochranařsky cenných druhů rostlin a živočichů. Většina druhů je vázána právě na zmíněné vodní prostředí, případně zde nachází vhodné loviště (u těchto druhů chybí v následující tabulce odhad rozšíření a poznámka o biotopu).

### 2.1.3 PŘEHLED ZVLÁŠTĚ CHRÁNĚNÝCH DRUHŮ ROSTLIN A ŽIVOČICHŮ

název druhu	aktuální početnost nebo vitalita populace v ZCHÚ	stupeň ohrožení	popis biotopu druhu	
bublinatka bledožlutá	<i>Utricularia ochroeluca</i>	hojně	O/C1	vodní plocha
bublinatka menší	<i>Utricularia minor</i>	hojně	C2	vodní plocha
bublinatka prostřední	<i>Utricularia intermedia</i>	hojně	SO/C1	vodní plocha
rosnatka okrouhlolistá	<i>Drosera rotundifolia</i>	hojně	KO	rašeliniště
rosnatka prostřední	<i>Drosera intermedia</i>	několik trsů	KO	dlouhý rybník, zřejmě vysazena
vachta trojlistá	<i>Menyanthes trifoliata</i>	na vhodných plochách hojně	KO	mokřad
ostřice přiblá	<i>Carex diandra</i>	roztroušeně	C2	vlhká louka
prstnatec májový	<i>Dactylorhiza majalis</i>	roztroušeně	KO	vlhká louka
šicha černá	<i>Empetrum nigrum</i>	hojně	SO	
vřesovec pleťový	<i>Erica herbacea</i>		KO	rašeliniště
klikva bahenní	<i>Oxyccocus palustris</i>	hojně	KO	rašeliniště
orlovec říční	<i>Pandion haliaeetus</i>		O	
skokan krátkonohý	<i>Rana lessonae</i>	roztroušeně	O	vodní plocha
čáp černý	<i>Ciconia nigra</i>		SO	
čolek horský	<i>Triturus alpestris</i>	roztroušeně	SO	vodní plocha
chřástal kropenatý	<i>Porzana porzana</i>		SO	
chřástal vodní	<i>Rallus aquaticus</i>		SO	
krahujec obecný	<i>Accipiter nisus</i>		SO	
rosnička zelená	<i>Hyla arborea</i>	roztroušeně	SO	vodní plocha a okolí
škeble rybníčná	<i>Anodonta cygnea</i>	stav není znám	SO	vodní plocha
skokan rašelinný	<i>Rana arvalis</i>	roztroušeně	SO	vodní plocha a okolí
skokan zelený	<i>Rana esculenta</i>	hojně	SO	vodní plocha

## Vysvětlivky a použité zkratky:

**C1** – kriticky ohrožený taxon Červeného seznamu cévnatých rostlin (Grulich 2012)

**C2** – silně ohrožený taxon Červeného seznamu cévnatých rostlin (Grulich 2012)

(C1) až (C4) – ohrožení podle původního Červeného seznamu cévnatých rostlin (Procházka 2001)

**KO** – kriticky ohrožený chráněný druh se zvláštní ochranou podle zákona č. 114/1992 Sb. a vyhlášky 395/1992 Sb.

**SO** – silně ohrožený chráněný druh se zvláštní ochranou podle zákona č. 114/1992 Sb. a vyhlášky 395/1992 Sb.

**O** - ohrožený chráněný druh se zvláštní ochranou podle zákona č. 114/1992 Sb. a vyhlášky 395/1992 Sb.

## 2.1.4 VÝČET A POPIS VÝZNAMNÝCH PŘIROZENÝCH DISTURBANČNÍCH ČINITELŮ PŮSOBÍCÍCH V ÚZEMÍ V MINULOSTI A SOUČASNOSTI

### a) abiotické disturbanční činitele

Nejvýznamnějším abiotickým disturbančním činitelem jsou manipulace s vodní hladinou a erozivní činnost vody při podemílání břehů.

### b) biotické disturbanční činitele

Zejm. černá zvěř, příp. činnost vodních hlodavců v oblasti hráze.

## 2.2 HISTORIE VYUŽÍVÁNÍ ÚZEMÍ A ZÁSADNÍ POZITIVNÍ A NEGATIVNÍ VLIVY LIDSKÉ ČINNOSTI

### A) OCHRANA PŘÍRODY

Lokalita je od r. 1999 přírodní památkou. Od r. 2003 převzal správu nad územím Krajský úřad Karlovarského kraje a od té doby je zde prováděn pravidelný management v podobě kosení cenných ploch bezlesí a postupné odstraňování křovin a náletů. K tomu bylo přistoupeno z důvodu, že některé plochy, dříve bez keřové a stromové vegetace podléhají sukcesí a postupně zarůstají vrbinami a náletovými dřevinami. Na udržovaných plochách došlo k výrazným kvalitativním změnám s ohledem na výskyt vzácných a chráněných druhů rostlin, např. klikvy bahenní, vachty trojlisté nebo prstnatce májového.

### B) LESNÍ HOSPODÁŘSTVÍ

Celé území, kromě vodních ploch a některých pozůstatků po starých nádržích, je zalesněné. Jde o druhotný lesní porost s převahou smrku, borovice a břízy. Původně zde však rostly borové doubravy (*Dicrano-Pinion*, *Genisto germanicae-Quercion*). V minulosti zde v malé míře probíhaly lesnické experimenty např. s borovicí vejmutovkou (*Pinus strobus*), dubem červeným (*Quercus rubra*).

### C) ZEMĚDĚLSKÉ HOSPODAŘENÍ

V jihozápadním cípu se v minulosti prováděly meliorace. Luční pozemky byly odvodněny melioračními kanály. Tento zásah se citelně podepsal na stavu společenstev těchto místech. Travnaté plochy na vnějším jižním okraji rezervace byly taktéž meliorovány, voda svedena do podzemních kanálů a díky tomu jsou louky dodnes nevalné kvality. Tyto plochy však od rezervace dělí široký vodní kanál, tvořící jižní hranici a zabráňující ztrátě vody.

## **D) RYBNÍKÁŘSTVÍ**

Území bylo původně intenzivně využíváno pro rybníční hospodaření. O tom svědčí mnohé pozůstatky malých rybníčků a zbytky hrází. Postupem času došlo k opuštění těchto malých vodních ploch a ty byly ponechány bez údržby. Některé zanikly a jiné slouží extenzivně dodnes. Rybníky byly pospojovány umělými vodními koryty a příkopy, které dnes zapadají do krajiny a plní ekologické funkce.

Vytvoření rybníků mělo v dlouhodobém časovém úseku pozitivní vliv, který v návaznosti na opuštění od intenzivního hospodaření umožnil vznik cenným rostlinným společenstvům a zvýšení druhové diverzity. Extenzivní hospodaření na rybnících vykazovalo spíše neutrální až pozitivní vliv, neutrální v případě tří rybníků, které jsou obhospodařovány, pozitivní v případech, kdy se rybníky začaly zazemňovat a uplatňovat se zde specifické druhy (např. rosnatka okrouhlolistá (*Drosera rotundifolia*)).

Zrušení malých rybníků přineslo neutrální až negativní vliv u několika malých nádrží, které byly úplně zrušeny, hráze prorazena a rybníky vysušeny, některé tyto plochy byly poté zalesněny (někdy i smrkem) a nemohlo se tu tedy vyvinout to co u jiných, přirozeně zazemňujících nádrží.

Vytvoření vodních kanálů pak v dlouhodobém časovém měřítku představuje pozitivní vliv, kdy postupem času tyto kanály stabilizovaly kolísání vodní hladiny a umožnily další vývoj mokřadních společenstev.

## **E) MYSLIVOST**

Neřeší se. Lesní porosty nesou známky hojného výskytu černé zvěře a jelenů, u černé zvěře by byla vhodná citlivá regulace, nicméně, její vliv na biotopy PR je zanedbatelný a v některých případech i pozitivní.

## **F) RYBÁŘSTVÍ**

Tři největší rybníky - Studna, Starý rybník a Dlouhý rybník dodnes plní své funkce, je v nich extenzivní rybí osádka.

## **G) REKREACE A SPORT**

Území není v tomto ohledu atraktivní.

## **H) TĚŽBA NEROSTNÝCH SUROVIN**

Neřeší se.

## **I) JINÉ ZPŮSOBY VYUŽITÍ**

Nebyly zaznamenány.

## 2.3 SOUVISEJÍCÍ PLÁNOVACÍ DOKUMENTY, SPRÁVNÍ ROZHODNUTÍ A PRÁVNÍ PŘEDPISY

Novelizace zák. č. 114/1992. Sb.

Plán péče o PR Studna u Lužné 2015 – 2024

Územní plán,

Lesní hospodářský plán – upraven dle podmínek ZCHÚ.

## 2.4 SOUČASNÝ STAV ZVLÁŠTĚ CHRÁNĚNÉHO ÚZEMÍ A PŘEHLED DÍLČÍCH PLOCH

### 2.4.1 ZÁKLADNÍ ÚDAJE O LESÍCH

<b>Přírodní lesní oblast</b>	2a Chebská a Sokolovská pánev
<b>LHC / zařizovací obvod</b>	Františkovy Lázně
<b>Výměra LHC v ZCHÚ (ha)</b>	2,5680 ha
<b>Období platnosti LHP</b>	1. 1. 2019 – 31. 12. 2028
<b>Organizace LH</b>	LČR s.p.
<b>Nižší organizační jednotka</b>	Lesní správa Františkovy Lázně, Chebská 8, Františkovy Lázně, 35101

Přírodní lesní oblast: 2a Chebská a Sokolovská pánev				
Soubor lesních typů (SLT)	Název SLT	Přirozená dřevinná skladba SLT	Výměra (ha)	Podíl (%)
0Q1	chudý jedlodubový bor	SM, JD, BO, DB, BŘ, VJ	5,25	51,46
0P1	kyselý jedlodubový bor	SM, JD, BO, DB, BŘ, VJ	1,83	17,94
0G1	podmáčený smrkový bor	SM, BO, DB, BŘ	3,12	30,59
1T1	březová olšina	SM, BO, DB, BŘ, OLL, OS	0,1	0,01
<b>Celkem</b>			10,21	100%

Zkratky dřevin vycházejí z vyhlášky č. 84/1996 Sb.

Přirozená skladba je stanovena dle Ing. Eduarda Průšy, CSc. (Pěstování lesů na typologických základech), s drobnými odchylkami odpovídá přirozené skladbě podle typologického klasifikačního systému ÚHÚLu (Ing. Karel Plíva).

Věkové složení porostů

Věková kategorie *	Plocha ha	v %
20-29 let	0,25	2,45
30-39 let	0,47	4,61
40-49 let	1,19	11,67
50-59 let	0,46	4,51
60-69 let	0,36	3,53
70-79 let	-	-
80-89 let	2,51	24,61
90-99 let	0,42	4,18

100-109 let	0,93	9,12
110-119 let	0,89	8,73
120-129 let	-	-
130-139 let	1,87	18,33
140-149 let	0,85	8,3
Celkem	-	-
	10,20 ha	99,63

Zastoupení jednotlivých druhů dřevin ve věkových stupních

Věková kategorie *	BO		BR		SM		DB	
	%	ha	%	ha	%	ha	%	ha
20-29 let	5	0,01	15	0,04	80	0,2		
30-39 let					100	0,47		
40-49 let	50	0,6	1	0,1	14	1,17	35	0,42
50-59 let	50	0,11	25	0,15	25	0,2		
60-69 let	20	0,07			80	0,29		
70-79 let								
80-89 let	38,67	0,76	15	0,31	39,67	0,36	3,33	0,01
90-99 let	95	0,4	5	0,02				
100-109 let	95	0,88	5	0,05				
110-119 let	65	0,35			35	0,52		
120-129 let								
130-139 let	100	1,87						
140-149 let	60	0,51			40	0,34		
<i>Celkem na ploše</i>		5,56		0,67		3,55		0,43

#### 2.4.2 ZÁKLADNÍ ÚDAJE O VODNÍCH PLOCHÁCH

Viz, rámcová směrnice.

#### 2.4.3 ZÁKLADNÍ ÚDAJE O NELESNÍCH POZEMCÍCH

Nelesní pozemky a části lesních pozemků vyžadující speciální zásahy mimo běžné obhospodařování lesa byly vyčleněny společně. Vzhledem k složitému rozčlenění obsahují tyto plochy jak nelesní pozemky, tak části lesních pozemků. Některé pracovní plochy byly dále vymezeny pouze z důvodu nutnosti bezzásahového hospodaření. Péče o lesní porosty se řídí rámcovou směrnicí a platným lesním hospodářským plánem. Pro zachování kontinuity bylo zachováno dělení na pracovní plochy z předchozího plánu péče, dle výsledků, dosažených dosavadním průběhem managementu byla upravena doporučení v následujících kapitolách.

### **plocha 1 - Dlouhý rybník**

Plošně nejrozsáhlejší rybník přibližně ve středu rezervace, má tvar rozevřené podkovy. Rybník má zpevněnou hráz v západní části, je extenzivně obhospodařovaný. Rybí osádku tvoří nasazený kapr obecný, štika obecná a jelec jesen. Východní část rybníka je zarostlá vegetací společenstva *Oenathion aaquaticae*.

### **plocha 2 - mokřadní společenstva, mokřadní vrbiny, nevápnitá slatiniště**

Tato plocha leží jižně Dlouhého rybníka, od kterého je oddělena úzkým pruhem lesa. Na jihu tvoří hranici rezervace. Zde zahrnuje širší část nelesních pozemků většinou tvořenou mokřadními vrbiny se stagnující vodou, ostřicovými společenstvy, nevápnitými slatiništi a přechodovými rašeliništi. Na tuto plochu navazuje bezlesí č. 510 v lesním odd. 267D. Plocha se na východě zužuje do podlouhlé mírné deprese táhnoucí se až k hrázi zazemněného rybníčku (plocha C) o průměrné šířce cca 50-70 m. Zde zasahuje do lesního porostu 267D6 a 267D6/8. Je tvořena především mokřadními vrbiny, rašelinnými společenstvy s vachtou trojlistou (*Menyanthes trifoliata*), zábělník bahenní (*Potentilla palustris*), rosnatkou okrouhlolistou (*Drosera rotundifolia*), rozvolněnými porosty břízy pýřité.

### **plocha 3 - zrašelinělý opuštěný rybník (větší)**

Větší ze dvou rybníků ve východní části, které po opuštění hospodaření před mnoha lety začaly zrašelinovat a změnil se v rašelinné jezírko. Má zřetelnou hráz, za kterou je jezírko soustředěno. V jezírku se nachází rdest vzplývavý (*Potamogeton natans*), při břehu zábělník bahenní (*Potentilla palustris*), bublinatky (*Utricularia ochroleuca*, *U. intermedia*, *U. minor* a *U. australis*). Vzdálenější část bývalého rybníka je téměř celá rašelinná s hojným výskytem rosnatky okrouhlolisté (*Drosera rotundifolia*). V lesnické mapě odpovídá přibližně bezlesí č. 511 (267D). Na rybník navazuje travnatá plocha s porosty ostřic (zahrnutá na v lesních pozemcích - 267D11a/7a/5a) pokračující k pracovní ploše D. Nachází se mezi bezlesím 511 a 11 (267D). Po obvodu se nachází rozvolněný porost blízký se k rašelinným borům.

### **plocha 4 - zrašelinělý rybník (menší)**

Menší ze dvou rybníků ve východní části, které jsou již déle opuštěné, s poznatelnou hrází. V ploše byla vytvořena tůň, jinak je rybník zrašelinělý. Vegetace je tvořena makrofyty oligotrofních jezírek, na něž navazuje přechodové rašeliniště s porostem orobince (*Typha* sp.). Plocha rybníka odpovídá lesnímu bezlesí č. 11 v oddělení 269D. Plocha se jeví ve skutečnosti větší a jiného tvaru než je zakreslená velikost parcely.

### **plocha 5 - bývalý rybníček v lese**

Malá plocha uprostřed lesní řediny zasahující do porostů 267D4b, možná i 267D14. Vzhledem k malé velikosti nelze přesně stanovit. Jde o zastíněné přechodové rašeliniště se zábělníkem bahenním (*Potentilla palustre*) a dominancí rašelínků (*Sphagnum* sp.) na ploše bývalého malého rybníčku, dnes velmi nepatrného v terénu.

### **plocha 6 - mokřadní vrbiny a slatiniště**

Jedná se o podmáčenou plochu se slatiništěm (*Caricion rostratae*), uprostřed s protékajícím potůčkem a po okrajích s hustým a širokým lemem křovin vrb (*Salix* sp.). tato plocha leží jihozápadně od Dlouhého rybníka. Je silně zamokřena, což zajišťuje na západním okraji vyvýšená stará hráz. V minulosti byla plocha pravděpodobně malým rybníkem.

### **plocha 7 - náletové dřeviny**

Původně pcháčová louka, která je dnes díky dřívějším melioracím (při vnějším okraji rezervace) nevalné kvality a uplatňuje se zde nálet břízy bělokoré.

### **plocha 8 - podmáčené metlicové louky**

Jedná se o louky v západním výchozu rezervace ohraničené z vnějšku Lesním potokem. Louky jsou velmi suché s dominantní metlice trsnaté (*Deschampsia cespitosa*) a mírně ruderalizované, bez vzácných rostlinných druhů. Dnešní stav je důsledkem nevhodného melioračního zásahu v minulosti. Bylo zde provedeno kanálové odvodnění těchto luk do Lesního potoka.

### **plocha 9 - mokřadní vrbiny a pcháčová louka**

Jde o malou vlhkou plochu pod hrází Dlouhého rybníka, z části mezi lesními porosty, odpovídající bezlesí č. 512 v lesním odd. 267D. Plocha je tvořena mokřadními vrbiny a vlhkou pcháčovou loukou.

### **plocha 10 - malá tůň pod rybníkem**

Pod hrází rybníka Studny, poblíž výpustě se nachází malá tůň s makrofytní vegetací, např. rdest vzplývavý (*Potamogeton natans*), bublinatka jižní (*Utricularia australis*) a z fauny se zde vyskytuje čolek (*Triturus* sp.). Tůň je zastíněna stromy. Není zde nutný žádný zásah.

### **plocha 11 - rybník Studna a Starý rybník**

Jedná se o dva produkční rybníky na severním okraji rezervace. V makrofytní vegetaci se nevyskytují žádné významné rostlinné druhy. Na rybníku Studna hnízdí pár labutí velkých (*Cygnus olor*) a pravděpodobně kopřivka obecná (*Agnas strepera*), sledována byla volavka popelavá (*Ardea cinerea*).

### **plocha 12 - bývalý rybníček**

Velmi malá plocha bývalého rybníčka, dnes téměř nepatrné v terénu. Leží asi 30-60 m jižně od jihovýchodního kraje hráže rybníka Studna. Jde o plochu cca 0,2 ha. Bylo by vhodné tuto plochu vyhloubit a pokusit se tak obnovit rybníček.

### **plocha 13 - plocha bez ochranných zásahů**

Jedná se o zbylou plochu, na které nejsou plánovány žádné speciální ochranné zásahy. Zahrnuje lesní pozemky, dělené dle LHP. Proces hospodaření je popsán v bodě 3.1.1 a tabulce Podrobný plán opatření v lesích ZCHÚ podle porostních skupin.

## **2.5 ZHODNOCENÍ VÝSLEDKŮ PŘEDCHOZÍ PÉČE A DOSAVADNÍCH OCHRANĚŘSKÝCH ZÁSAHŮ DO ÚZEMÍ A ZÁVĚRY PRO DALŠÍ POSTUP**

Provádění opatření v minulosti spočívalo v pravidelném vyřezávání náletových dřevin a kosení podmáčené louky c výskytem vachty trojlisté. V tomto ohledu došlo, zejména v posledních letech, ke značnému kvalitativnímu růstu u ošetřovaných ploch. Lokalita je díky stále funkčním melioracím poměrně chudá na živiny, takže zde velké zarůstání vlivem absence péče na ostatních plochách příliš nehrozí. Lehká eutrofizace vodních ploch s sebou přináší pozvolné rozšiřování litorálu, což svědčí oboživelníkům.

Drobné nedostatky jsou znát pouze v S části, kde dochází k přerůstání vegetace přes odvodňovací kanály a tím k zástině cennějších na vodu vázaných makrofyt. Zde by bylo vhodné provádět alespoň 1 za dva roky kosení – navrhovaný zásah ale nemá zásadní prioritu. V ostatních ohledech jsou biotopy v ZCHÚ stabilizované a v zásadě zatím nevyžadují zvláštní péči.

## **2.6 STANOVENÍ PRIORITNÍCH ZÁJMŮ OCHRANY ÚZEMÍ V PŘÍPADĚ JEJICH MOŽNÉ KOLIZE**

Kolize zájmů ochrany přírody se nepředpokládá. Prioritou zůstává péče o stávající biotopy a jejich zachování, jako provázané soustavy. Vyřezávání dřevin je plánováno na období mimo hnízdění ptactva. V žádném případě by nemělo dojít i k zintenzivnění hospodaření na třech rybnících (Dlouhý rybník, Studna a Starý rybník), ani jejich hnojení či vápnění. Hospodaření na lesních pozemcích, především na pracovní ploše B, je potřeba podřídit zájmům ochrany přírody.



### 3 PLÁN ZÁSAHŮ A OPATŘENÍ

#### 3.1 VÝČET, POPIS A LOKALIZACE PLÁNOVANÝCH ZÁSAHŮ

##### 3.1.1 RÁMCOVÉ ZÁSADY PÉČE O ÚZEMÍ NEBO ZÁSADY JEHO JINÉHO VYUŽÍVÁNÍ

###### A) PÉČE O LESY

<b>Přírodní lesní oblast</b>	1 Krušné hory
<b>LHC / zařizovací obvod</b>	Františkovy Lázně
<b>Výměra LHC v ZCHÚ (ha)</b>	2,5680 ha
<b>Období platnosti LHP</b>	1. 1. 2019 – 31. 12. 2028
<b>Organizace LH</b>	LČR s.p.
<b>Nižší organizační jednotka</b>	Lesní správa Františkovy Lázně, Chebská 8, Františkovy Lázně, 35101

Číslo směrnice	Kategorie lesa	Soubory lesních typů (SLT)			
<b>1</b>	PUPFL	0Q, 0P, 0G			
<b>Předpokládaná cílová druhová skladba dřevin</b>					
<b>SLT</b>	<b>Druhy dřevin a jejich orientační podíly v cílové (přirozená) druhové skladbě (%)</b>				
<b>0Q</b>	<i>BO 75, BR 15, DB 10</i>				
<b>0P</b>					
<b>0G</b>					
<b>Porostní typ A</b>					
Často podmáčené borové porosty na plošině ovlivněné vodou (5,72 ha)					
<b>Základní rozhodnutí V případě přeměn, počátek obmýetí na spodní hranici dle HS</b>					
<b>Hospodářský způsob (forma)</b>					
Výběrný (les vysoký)					
Obmýetí	Obnov. doba	Obmýetí	Obnov. doba	Obmýetí	Obnov.doba
Fyzický věk	nepřetržitá				
<b>Dlouhodobý cíl péče o lesní porosty</b>					
Přirozený BO porost					
<b>Způsob obnovy a obnovní postup, včetně doporučených technologií</b>					
Přirozená obnova, jednotlivý i skupinový výběr zaměřený na nepůvodní dřeviny (především SM)					
<b>Způsob zalesnění, stanovení druhů a procento melioračních a zpevňujících dřevin při obnově porostu</b>					
Při selhání přirozené obnovy dosadbu sadbovým materiálem místní provenience					
<b>Dřeviny uplatňované při zalesnění za použití umělé obnovy (%)</b>					
<b>SLT</b>	<b>druh dřeviny</b>	<b>komentář k způsobu použití dřeviny při umělé obnově</b>			

<b>Péče o nálety, nárosty a kultury a výchova porostů, včetně doporučených technologií:</b>		
na plochách prosvětlovat porost, vyřezávat březový nálet, usměrňovat přirozené zmlazení ve prospěch DB		
<b>Opatření ochrany lesa včetně doporučených technologií</b>		
ochrana proti škodám působeným zvěřím		
<b>Provádění nahodilých těžeb včetně doporučených technologií: Dle předmětu a cíle ochrany stanovit požadavky na ponechávání hmoty k zetlení. Jinak bez omezení.</b>		
<b>Poznámka</b>		
nezalesňovat malé plochy po bývalých rybníčcích, po případném odtěžení ponechat přirozenému vývoji; zachovat stávající bezlesé plochy a mírně je rozšířit; neomezovat srstnaté lovení zvěře; neuplatňovat právo myslivosti na vzácnější druhy kachen		

Číslo směrnice	Kategorie lesa	Soubory lesních typů (SLT)			
2	Hospodářský les, les vysoký	0G	0P		
<b>Předpokládaná cílová druhová skladba dřevin</b>					
SLT	Druhy dřevin a jejich orientační podíly v cílové (přirozená) druhové skladbě (%)				
0G 0P	SM 60, BO 20, BR 10, DB 5, OL 5				
<b>Porostní typ A</b>					
Smrkové porosty, někdy doplněné BO na plochách částečně ovlivněných vodou (2,21 ha),					
<b>Základní rozhodnutí V případě přeměn, počátek obmýetí na spodní hranici dle HS</b>					
<b>Hospodářský způsob (forma)</b>					
les vysoký					
Obmýetí	Obnov. doba	Obmýetí	Obnov. doba	Obmýetí	Obnov.doba
Fyzický věk	nepřetržitá				
<b>Dlouhodobý cíl péče o lesní porosty</b>					
<b>Způsob obnovy a obnovní postup, včetně doporučených technologií</b>					
umělá					
<b>Způsob zalesnění, stanovení druhů a procento melioračních a zpevňujících dřevin při obnově porostu</b>					
výsadba po seči, příležitostná přirozená obnova na vhodných prosvětlených místech					
<b>Dřeviny uplatňované při zalesnění za použití umělé obnovy (%)</b>					
SLT	druh dřeviny	komentář k způsobu použití dřeviny při umělé obnově			
		Omezení nebo úplná absence nepůvodních druhů			
<b>Péče o nálety, nárosty a kultury a výchova porostů, včetně doporučených technologií: Podpora diferencované vertikální struktury porostů</b>					

ponechat přirozenému vývoji bez zásahů, jinak dle platného LHP		
<b>Opatření ochrany lesa včetně doporučených technologií</b>		
nemeliorovat, ochrana proti škodám působeným zvěřím		
<b>Provádění nahodilých těžeb včetně doporučených technologií:</b>		
Ad LHP		
<b>Poznámka</b>		
Na vhodných místech ponechání přestárých skupin stromů odpovídající přirozené druhové skladby, pro zlepšení vertikální struktury porostů a jejich přírodě bližšího vzhledu, neomezovat srstnaté lovení zvěře; neuplatňovat právo myslivosti na vzácnější druhy kachen		

Číslo směrnice	Kategorie lesa	Soubory lesních typů (SLT)			
<b>3</b>	Hospodářský les, les vysoký	OG	OP		
<b>Předpokládaná cílová druhová skladba dřevin</b>					
SLT	Druhy dřevin a jejich orientační podíly v cílové (přirozená) druhové skladbě (%)				
<b>OG</b> <b>OP</b>	<i>SM 60, BO 20, BR 10, DB 5, OL 5</i>				
<b>Porostní typ A</b>					
Izolované smrkové porosty mladšího věku (1,84 ha),					
<b>Základní rozhodnutí</b> V případě přeměn, počátek obmýtí na spodní hranici dle HS					
<b>Hospodářský způsob (forma)</b>					
les vysoký					
Obmýtí	Obnov. doba	Obmýtí	Obnov. doba	Obmýtí	Obnov.doba
Fyzický věk	nepřetržitá				
<b>Dlouhodobý cíl péče o lesní porosty</b>					
<b>Způsob obnovy a obnovní postup, včetně doporučených technologií</b>					
případnými zásahy vnášet původní dřeviny					
<b>Způsob zalesnění, stanovení druhů a procento melioračních a zpevňujících dřevin při obnově porostu</b>					
výsadba po seči, příležitostná přirozená obnova na vhodných prosvětlených místech					
<b>Dřeviny uplatňované při zalesnění za použití umělé obnovy (%)</b>					
SLT	druh dřeviny	komentář k způsobu použití dřeviny při umělé obnově			
		Omezení nebo úplná absence nepůvodních druhů			
<b>Péče o nálety, nárosty a kultury a výchova porostů, včetně doporučených technologií:</b> Podpora diferencované vertikální struktury porostů					
ponechat přirozenému vývoji bez zásahů, jinak dle platného LHP					
<b>Opatření ochrany lesa včetně doporučených technologií</b>					
ochrana proti škodám působeným zvěřím					

<b>Provádění nahodilých těžeb včetně doporučených technologií:</b>		
Ad LHP		
<b>Poznámka</b>		
Nezalesňovat malé plochy po bývalých rybníčcích, po případném odtěžení ponechat přirozenému vývoji, neomezovat srstnaté lovení zvěře; neuplatňovat právo myslivosti na vzácnější druhy kachen		

Číslo směrnice	Kategorie lesa	Soubory lesních typů (SLT)			
<b>5</b>	Hospodářský les, les vysoký	0G			
<b>Předpokládaná cílová druhová skladba dřevin</b>					
<b>SLT</b>	<b>Druhy dřevin a jejich orientační podíly v cílové (přirozená) druhové skladbě (%)</b>				
<b>0G</b>	<i>DB 85, BO 10, BR 10</i>				
<b>Porostní typ A</b>					
Mladší dubové pásové výsadby (0,43 ha)					
<b>Základní rozhodnutí V případě přeměn, počátek obmýtí na spodní hranici dle HS</b>					
<b>Hospodářský způsob (forma)</b>					
les vysoký					
Obmýtí	Obnov. doba	Obmýtí	Obnov. doba	Obmýtí	Obnov.doba
Fyzický věk	nepřetržitá				
<b>Dlouhodobý cíl péče o lesní porosty</b>					
<b>Způsob obnovy a obnovní postup, včetně doporučených technologií</b>					
preferovat DB, ponechávat perspektivní jedince, ponechat případné nalétnutí BR					
<b>Způsob zalesnění, stanovení druhů a procento melioračních a zpevňujících dřevin při obnově porostu</b>					
<b>Dřeviny uplatňované při zalesnění za použití umělé obnovy (%)</b>					
<b>SLT</b>	<b>druh dřeviny</b>	<b>komentář k způsobu použití dřeviny při umělé obnově</b>			
		Omezení nebo úplná absence nepůvodních druhů			
<b>Péče o nálety, nárosty a kultury a výchova porostů, včetně doporučených technologií: Podpora diferencované vertikální struktury porostů</b>					
ponechat přirozenému růstovému vývoji, oplocením zabránit poškozování zmlazených DB před zvěří					
<b>Opatření ochrany lesa včetně doporučených technologií</b>					
ochrana proti škodám působeným zvěřím					
<b>Provádění nahodilých těžeb včetně doporučených technologií:</b>					
<b>Poznámka</b>					

Zvýšit věkovou strukturu porostů

## B) PÉČE O VODNÍ PLOCHY

Jedná se o pracovní plochy 1 a 11. V rámci plánu péče se počítá s kontinuitou z předchozí dokumentace. Obecně se doporučuje na vodních plochách zachovat extenzivní způsob chovu s vyloučením hnojení a krmení. Důležité je zachování stabilní výšky hladiny a vyloučit redukční zásahy do litorálních porostů. V blízkém okolí je vhodné odstraňovat náletové dřeviny. V okolí vodních toků a příkopů by bylo vhodné aplikovat kosení alespoň 1 x za 2 roky a odstraňování náletů dřevin.

Název rybníka (nádrže)	Studna
Katastrální plocha	1,3 ha, pozemek parc.č. 341 v k.ú. Lužná u Františkových Lázní
Využitelná vodní plocha	cca 1,3 ha
Plocha litorálu	0,5–0,8 ha
Průměrná hloubka	1 m
Maximální hloubka	1,5 m
Postavení v soustavě	samostatný rybník
Manipulační řád	není zpracován
Hospodářsko provozní řád	není zpracován
Způsob hospodaření	extenzivní
Intenzita hospodaření	rybník zařazen do I. kategorie, tj. extenzivní způsob hospodaření
Výjimka k aplikaci látek znečišťujících vodu (krmiva, hnojiva)	Na zvážení OOP, nedoporučuje se
Parametry zvláštních povodní (u rybníků III. kategorie)	
Vlastník rybníka	Rybářství Třeboň Hld. a.s., Rybářská 801, Třeboň II, 37901 Třeboň
Uživatel rybníka	Rybářství Třeboň Hld. a.s., Rybářská 801, Třeboň II, 37901 Třeboň
Rybářský revír	
Správce rybářského revíru	Rybářství Třeboň Hld. a.s., Rybářská 801, Třeboň II, 37901 Třeboň
Zarybňovací plán	není k dispozici
Průtočnost – doba zdržení	

Název rybníka (nádrže)	Starý rybník
Katastrální plocha	0,3 ha, pozemek parc.č. 339 v k.ú. Lužná u Františkových Lázní
Využitelná vodní plocha	cca 0,3 ha
Plocha litorálu	0,5–0,8 ha
Průměrná hloubka	1 m
Maximální hloubka	1,5 m

Postavení v soustavě	samostatný rybník
Manipulační řád	není zpracován
Hospodářsko provozní řád	není zpracován
Způsob hospodaření	extenzivní
Intenzita hospodaření	rybník zařazen do I. kategorie, tj. extenzivní způsob hospodaření
Výjimka k aplikaci látek znečišťujících vodu (krmiva, hnojiva)	Na zvážení OOP, nedoporučuje se
Parametry zvláštních povodní (u rybníků III. kategorie)	
Vlastník rybníka	Rybářství Třeboň Hld. a.s., Rybářská 801, Třeboň II, 37901 Třeboň
Uživatel rybníka	Rybářství Třeboň Hld. a.s., Rybářská 801, Třeboň II, 37901 Třeboň
Rybářský revír	
Správce rybářského revíru	Rybářství Třeboň Hld. a.s., Rybářská 801, Třeboň II, 37901 Třeboň
Zarybňovací plán	není k dispozici
Průtočnost – doba zdržení	

Název rybníka (nádrže)	Dlouhý rybník (Rohlíček)
Katastrální plocha	2 ha, 363 v k.ú. Lužná u Františkových Lázní
Využitelná vodní plocha	cca 1,7 ha
Plocha litorálu	0,3ha
Průměrná hloubka	0,8 m
Maximální hloubka	1,2 m
Postavení v soustavě	samostatný rybník
Manipulační řád	není zpracován
Hospodářsko provozní řád	není zpracován
Způsob hospodaření	extenzivní
Intenzita hospodaření	rybník zařazen do I. kategorie, tj. extenzivní způsob hospodaření
Výjimka k aplikaci látek znečišťujících vodu (krmiva, hnojiva)	Na zvážení OOP, nedoporučuje se
Parametry zvláštních povodní (u rybníků III. kategorie)	
Vlastník rybníka	Rybářství Třeboň Hld. a.s., Rybářská 801, Třeboň II, 37901 Třeboň
Uživatel rybníka	Rybářství Třeboň Hld. a.s., Rybářská 801, Třeboň II, 37901 Třeboň
Rybářský revír	
Správce rybářského revíru	Rybářství Třeboň Hld. a.s., Rybářská 801, Třeboň II, 37901 Třeboň
Zarybňovací plán	není k dispozici
Průtočnost – doba zdržení	

#### C) PÉČE O NELESNÍ PLOCHY

Doporučení se týká zejména ploch 2, 3, 4, 5, 6, 7, 10, 11, 12 a 13. Hranice spodní vody dosahuje v PR velmi vysoko, někdy voda stagnuje nad povrchem. V rámci opatření by měly být odstraňovány náletové dřeviny, které pokrývají velkou část lesní i nelesní půdy a zaniklých rybníků, a také keře vrb. Zamezí se tak úplnému zastínění, které je nyní v některých částech dosti vysoké, a tím možnosti stabilizace mokřadních společenstev.

Plochy bezlesí by měly být udržovány minimálně na stávající úrovni, doporučuje se ale jejich pozvolné rozšiřování (jednorázový velký zásah se špatně udržuje, plochy mají tendenci opětovně rychle zarůstat, ale pozvolné rozšiřování poskytuje dostatek času k uplatnění bylinného krytu). Pro stávající luční porosty je zásadní pravidelná seč.

U některých ploch, např. H, se dlouhodobě doporučuje ponechat bezúdržbovost a postupný převod na přirozeně vzniklý hájový porost.

#### D) PÉČE O ROSTLINY

Na ploše B je prováděno pravidelné kosení za účelem rozvoje mokřadních a slatiništních společenstev, v tomto ohledu se doporučuje pokračovat ve stávající intenzitě. Ostatní porosty ad C).

#### E) PÉČE O ŽIVOČICHY

Přímo se neřeší. Vedlejšími prvky podpory jsou rovnaniny z vytěženého hroubí a potenciál pro vytvoření tůň. Plán péče řeší pasivní ochranu v podobě omezení lovu některých druhů kachen.

#### F) PÉČE O ÚTVARY NEŽIVÉ PŘÍRODY

Neřeší se.

#### G) ZÁSADY JINÝCH ZPŮSOBŮ VYUŽÍVÁNÍ

Pro zachování technických prvků – informační cedule a pruhového značení – je třeba obnova nátěru dřevěných prvků, kontrola a oprava stojanu informační cedule, obnova pruhového značení.

### 3.1.2 PODROBNÝ VÝČET NAVRHOVANÝCH ZÁSAHŮ A ČINNOSTÍ V ÚZEMÍ

#### A) LESY

Vycházet z rámcové směrnice, preference přirozeného vývoje s probírkami.

#### B) RYBNÍKY

Viz rámcová směrnice.

#### C) ÚTVARY NEŽIVÉ PŘÍRODY

Nenavrhují se žádná opatření.

#### D) NELESNÍ POZEMKY

Pracovní plocha 2) – Postupné odstraňování náletových dřevin. Zůstat by zde měly pouze některé borovice lesní, většinou na sušších místech a po okrajích. Předchozí plán péče toto opatření upřednostňoval jako jednorázové, postupem času však byla zvolena technika postupné redukce po dílcích, plocha je tak snadněji udržitelná a v kombinaci s kosením se pak eliminují i semenáčky ze semenné zásoby.

Vzhledem k tomu, že je téměř celá plocha silně zamokřena, musí být zásah prováděn pouze v zimních měsících, v době kdy je půda zamrzlá a zakrytá alespoň 10 cm sněhu. Nedojde tak k poškození vzácné vegetace. V případě absence mrazu a sněhu nelze zásah provádět. K vyřezání náletových dřevin je potřeba použít motorové pily. Celkový zásah musí být proveden bez mechanizace, to je bez pojezdu techniky. I samotné vymístění materiálu musí být provedeno bez vjíždění techniky. Vytěžený materiál je částečně likvidován a částečně vyskladněn při okraji zásahu, kde slouží, jako úkryt a zimoviště pro obojživelníky a jiné živočichy.

Plocha 3) – doporučuje se, na základě opakované kontroly dřevinných náletů břízy, krušiny aj. Jedná se o 0,2 ha rozvolněného náletu v silně podmáčeném terénu. Zásah musí být proveden pouze v zimních měsících, a to ještě v době kdy bude sněhová pokrývka minimálně 10 cm. Pro prořezání lze použít ruční pilu, vyřezaný materiál je nutné umístit mimo rezervaci. Zásah je celkově méně náročný, lze jej spojit se zásahy na jiných pracovních plochách. Tento zásah stačí provést pouze jednou za platnost tohoto plánu. Dalším opatřením v ploše je kosení ostřicových porostů cca 1 x za 2 – 3 roky.

Plocha 4) – bez údržby, zamezit případnému rozvoji náletových dřevin, obnova vodní plochy v následujícím období.

Plocha 5) a 12) – na zvážení orgánu ochrany přírody je vyhloubení tůň v ploše bývalého rybníku v lesním porostu (plocha je bezlesí). Vhodnou cestou by byl jednorázový zásah financovaný externími fondy. Dále by plocha měla zůstat bez údržby.

Plocha 9) a 2) - Je potřeba kosit pouze slatinnou vegetaci, kdy celá jejich plocha je přibližně 0,6 ha. Vrbiny je žádoucí ponechat. Ideální interval kosení je jednou za 3 roky. Kosit by se mělo v měsících červenec - září a mělo by být provedeno ruční mechanizací (křovinořez, motorová kosa). V případě problémů se zajištěním kosení je lépe pokosit louku v jakémkoliv termínu než ji ponechat nepokosenou. Posekanou biomasu je potřeba vymístit na vhodné plochy při okraji zásahu. Nebude-li možné kosit každé 3 roky, je potom nutné kosit ihned jak jen to bude možné, nejhůře jedenkrát za 5 let.



Plocha 8) – kosení porostů na ploše, která byla v minulosti odvodněna a dnes na celé ploše dominuje metlice trsnatá, je potřeba kosením postupně zlepšit druhové složení nebo alespoň zabránit dalšímu zhoršování stavu. Kosení motorovou kosou či křovinořezem je na ploše cca 4,5 ha je vhodné provádět jednou za 3-5 let, minimálně však 2x za platnost plánu. Vhodná doba pro kosení je červen -červenec. Posekanou biomasu je potřeba vymístit na vhodné plochy při okraji zásahu.

### **3.2 ZÁSADY HOSPODÁŘSKÉHO NEBO JINÉHO VYUŽÍVÁNÍ OCHRANNÉHO PÁSMO VČETNĚ NÁVRHŮ ZÁSAHŮ A PŘEHLEDU ČINNOSTÍ**

Neřeší se.

### **3.3 ZAMĚŘENÍ A VYZNAČENÍ ÚZEMÍ V TERÉNU**

Území je geodeticky zaměřeno a hranice vyznačeny v terénu předepsaným pruhovým značením na stromech a dřevěných kolíkách a osmi úředními tabulemi. Na západní hranici je pruhové značení málo husté (3 pruhy na 300 m). Na vodní hladině je vhodné území rezervace vymezit bójemi.

Z důvodu zřetelnosti značení a ochrany před korozi je třeba provést obnovu hraničnicků 1x za období platnosti plánu péče a obnovu pruhového značení 2x za dobu platnosti plánu péče. Kovové sloupky úředních a informačních tabulí by se měly natřít antikorozním nátěrem tmavé barvy 1x, dřevěné sloupky impregnací 2x za dobu platnosti Plánu péče. Tabuli se státním znakem a nápisem „Přírodní rezervace" bude třeba vyměnit jen v případě poškození. Vhodné by bylo vyměnit po dožití staré tabule za nové dle níže uvedené charakteristiky.

**Označení cedulí** – dle zákona se skládá se ze dvou hlavních částí – z tabule se státním znakem a tabule s kategorií a názvem příslušného chráněného území. Není dovoleno měnit velikost písma, nedodržovat nepotisknutelné okraje a měnit šířku cedule. Rozměry dle prováděcí vyhlášky - 170 x 420 mm (státní znak) + 80 x 420 (status území); materiál – smaltovaný plech (kód barvy – viz vyhláška). V případě PP Amerika je vhodnou alternativou i kombinace informační cedule a otisku zákonného značení.

### **3.4 NÁVRHY POTŘEBNÝCH ADMINISTRATIVNĚ-SPRÁVNÍCH OPATŘENÍ V ÚZEMÍ**

Stanoveny návrhem rámcové péče. Sledovat podmínky výjimky na vnášení organických a anorganických hnojiv do vodního prostředí.

### **3.5 NÁVRHY NA REGULACI REKREAČNÍHO A SPORTOVNÍHO VYUŽÍVÁNÍ ÚZEMÍ VEŘEJNOSTÍ**

Dle uvážení orgánu ochrany přírody.

### **3.6 NÁVRHY NA PRŮZKUM ČI VÝZKUM ÚZEMÍ A MONITORING**

V území chybí základní mykologický průzkum, vzhledem k nálezům čapulky bahenní, druhu závislého na kvalitních mokřadních společenstvech, lze předpokládat i mnohé další významné taxony. Stejně vhodné by

bylo provést entomologický průzkum. Botanický inventarizační průzkum rostlin by měl být doplněn o mechorosty.

## 4 ZÁVĚREČNÉ ÚDAJE

### 4.1 PŘEDPOKLÁDANÉ ORIENTAČNÍ NÁKLADY HRAZENÉ ORGÁNEM OCHRANY PŘÍRODY DLE JEDNOTLIVÝCH ZÁSAHŮ

Druh zásahu (práce) a odhad množství (např. plochy)	Orientační náklady za rok (Kč)	Orientační náklady za období platnosti plánu péče (Kč) – 20 let
<b>Jednorázové a časově omezené zásahy</b>		
Hloubení tůní		900 000
Kosení (1x za 3 roky)	30 000	<b>300 000</b>
		<b>1 200 000</b>
<b>Jednorázové a časově omezené zásahy celkem (Kč)</b>		
<b>Opakované zásahy</b>		
Vyřezání náletových dřevin	80 000	800 000
Kosení	80 000	<b>800 000</b>
Obnova značení	10000	<b>20 000</b>
<b>Opakované zásahy celkem (Kč)</b>	-----	<b>1 320 000</b>
<b>N á k l a d y c e l k e m (Kč)</b>		<b>2 520 000</b>

\* v případě expanze

\*\* včetně ochranného pásma v jižní části ZCHÚ

\*\*\* v případě, že dojde k jejich zanesení

\*\*\*\*max. náklady dle rozsahu-pravidelné sledování populací rostlina a živočichů

Pozn: V tabulce jsou uvedeny přibližné náklady v rámci kompletní péče o ZCHÚ, a nemusí být přímo hrazeny z fondů orgánu ochrany přírody.

## 4.2 POUŽITÉ PODKLADY A ZDROJE INFORMACÍ

- OBČANSKÉ SDRUŽENÍ PLOUČNICE. – Plán péče o PR Studna u Lužné 2015 – 2024
- Data z mapování biotopů soustavy Natura 2000 - zdroj AOPK ČR, data získána uzavřením „Výhradní licenční smlouvy o vytěžování databáze“
- Stránky Českého zeměměřičského a katastrálního ústavu - <http://nahlizenidokn.cuzk.cz/>
- Geoportál CENIA - <http://www.cenia.cz>
- Mapový portál Ústavu pro hospodářskou úpravu lesů - <http://geoportal2.uhul.cz>
- PETŘÍČEK V. a kol. - Péče o chráněná území, I. Nelesní společenstva; Metodika AOPK ČR; Praha 1999
- MÍCHAL I., PETŘÍČEK V. a kol. - Péče o chráněná území, II. Lesní společenstva; Metodika AOPK ČR; Praha 1999
- MARHOUL P., TUROŇOVÁ D. - Zásady managementu stanovišť druhů v evropsky významných lokalitách soustavy Natura 2000; Metodika AOPK ČR; Praha 2008
- Vlastní průzkumy

Vyhláška č. 45/2018 Sb., o plánech péče, podkladech k vyhlášení, evidenci a označování chráněných území

Další zdroje informací:

- mapový server České geologické služby <http://www.geology.cz> (geologické mapy)
- mapový server Seznam.cz <http://www.mapy.cz> (historický snímek z 19. století, orientační mapa území)
- mapový server Laboratoře geoinformatiky <http://oldmaps.geolab.cz> (prezentace starých mapových děl z území Čech, Moravy a Slezska)
- mapový server Cenia – národní inventarizace kontaminovaných míst <http://kontaminace.cenia.cz> (historické letecké snímky z poloviny minulého století)
- Oficiální webové stránky Agentury ochrany přírody a krajiny ČR věnované monitoringu v České republice <http://www.biomonitoring.cz>
- Oficiální webové stránky soustavy Natura 2000 v České republice spravované Agenturou ochrany přírody a krajiny ČR <http://www.natura2000.cz>

## 4.3 SEZNAM POUŽÍVANÝCH ZKRATEK

EN – ohrožený druh Červeného seznamu

KN – katastr nemovitostí

KO (§1) – kriticky ohrožený chráněný druh podle vyhlášky č. 395/1992 Sb.

LC – málo dotčený druh Červeném seznamu

LR – téměř ohrožený druh Červeném seznamu

LV – list vlastnictví

NT – téměř ohrožený druh Červeném seznamu

O (§3) – ohrožený chráněný druh podle vyhlášky č. 395/1992 Sb.

SO (§2) – silně ohrožený chráněný druh podle vyhlášky č. 395/1992 Sb.

VU – zranitelný druh Červeného seznamu

ZCHÚ – zvláště chráněné území

EVL – evropsky významná lokalita

AOPK ČR - Agentura ochrany přírody a krajiny České republiky ZCHU - zvláště chráněné území

PR - přírodní rezervace

IUCN - Světový svaz ochrany přírody - The World Conservation Union

ČUZK - Český úřad zeměměřičský a katastrální

DKM - digitální katastrální mapa

UHUL - Ústav pro hospodářskou úpravu lesů

KN - katastr nemovitostí

LHP - lesní hospodářský plán

LHO - lesní hospodářská osnova

OPRL - Oblastní plán rozvoje lesů

## 4.4 ZPRACOVATEL PLÁNU PÉČE



**Salvia - ekologický institut, z.s.**

**Bohnická 66/11,**

**181 00 Praha 8**

**e-mail: [salvia-oseznam.cz](mailto:salvia-oseznam.cz)**

- výzkum a ochrana biodiverzity a krajiny
- příprava podkladů pro vyhlášení zvláště chráněných území
- přírodovědné průzkumy
- monitoring chráněných a ohrožených druhů
- realizace vzdělávacích a osvětových akcí s tematikou ekologické výchovy a ochrany přírody – přednášky, exkurze, vydávání publikací a letáků o přírodě
- provoz webových stránek o přírodně cenných územích s katalogem rostlinných a živočišných druhů

<http://salvia-os.cz/>



Zpracováno podle vyhlášky o plánech péče č. 45/2018 Sb. a „Osnovy plánu péče o národní přírodní rezervace, přírodní rezervace, národní přírodní rezervace, přírodní rezervace a jejich ochranná pásma“ vydané Ministerstvem životního prostředí.

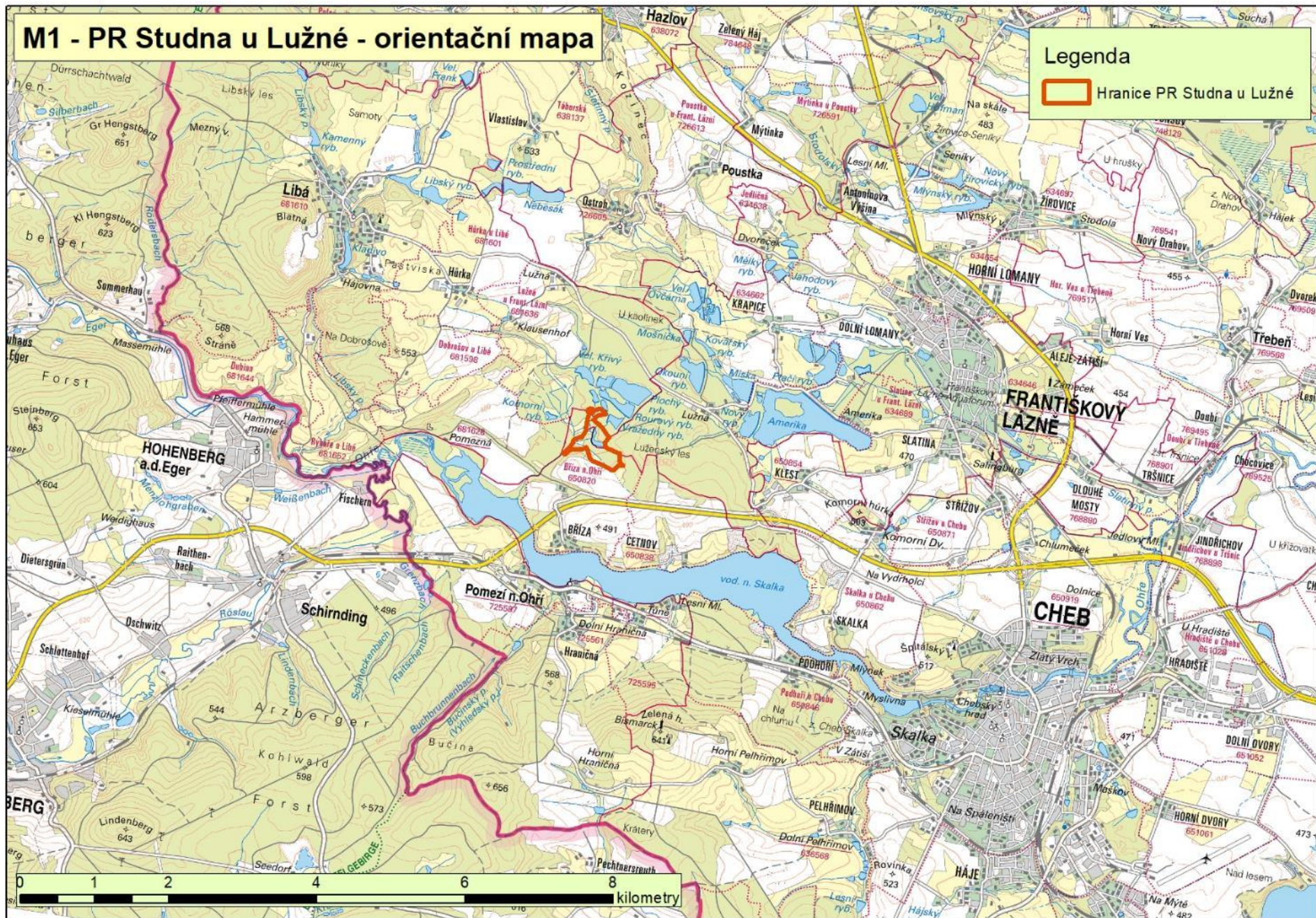
## **5 PŘÍLOHY**

- 1) Příloha M 1 - Orientační mapa s vyznačením území**
- 2) Příloha M 2 - Mapa s vymezením ZCHÚ, ochranného pásma a KN**
- 3) Příloha M 3 – Mapa dílčích ploch**
- 4) Příloha M 4 – Lesnická mapa**
- 5) Příloha M 5 – Mapa přirozenosti lesních porostů**
- 6) Tabulka T 1 - Popis dílčích ploch a objektů na lesních pozemcích a výčet plánovaných zásahů v nich**
- 7) Tabulka T 2 - Popis dílčích ploch a objektů na nelesních pozemcích a výčet plánovaných zásahů v nich**

# M1 - PR Studna u Lužné - orientační mapa

## Legenda



 Hranice PR Studna u Lužné





## M2 - PR Studna u Lužné

### Legenda

-  Hranice PR Studna u Lužné
-  ochranné pásmo

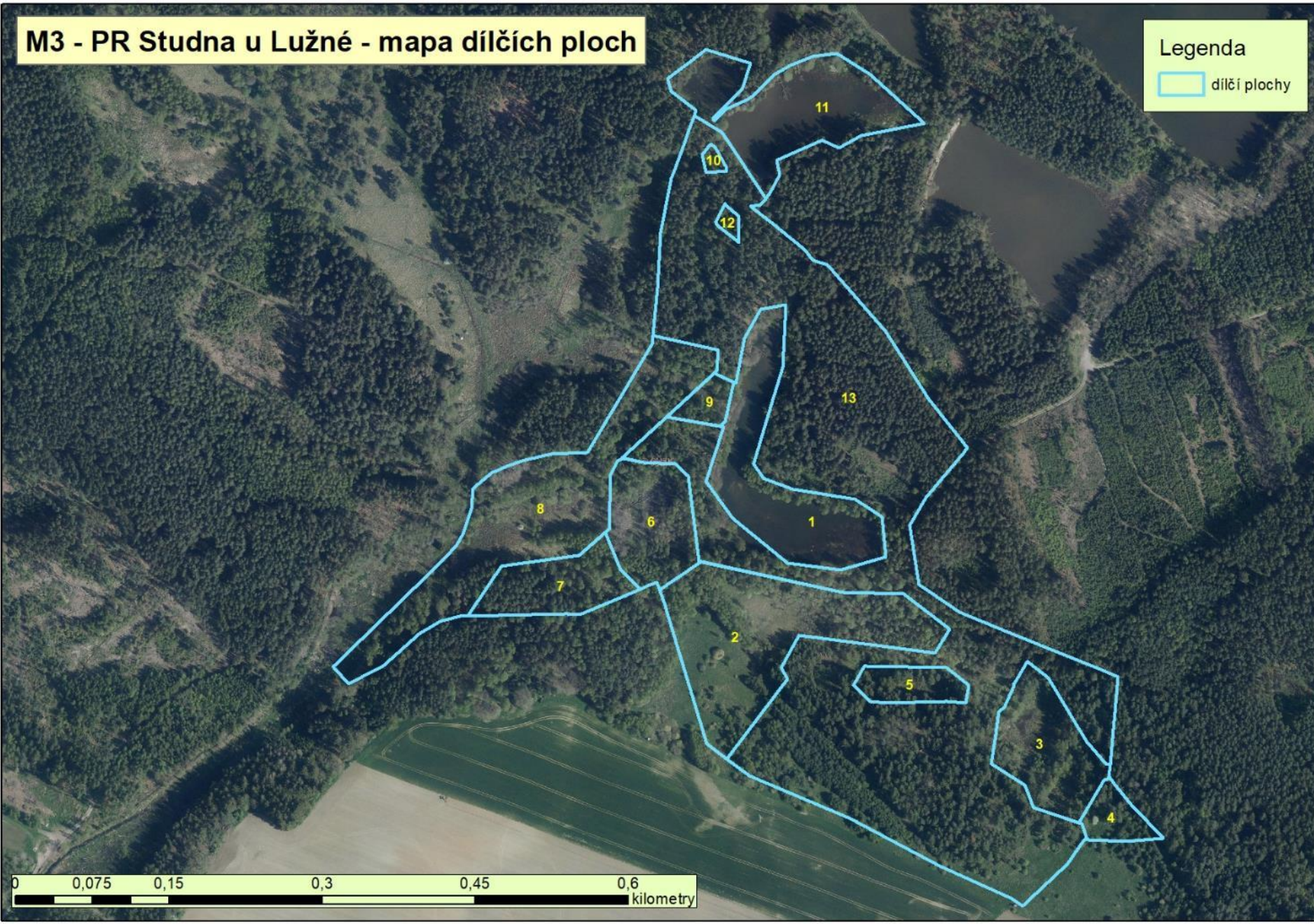
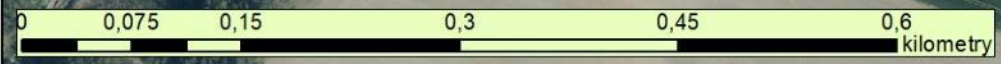
0 0,075 0,15 0,3 0,45 0,6  
kilometry



# M3 - PR Studna u Lužné - mapa dílčích ploch

Legenda

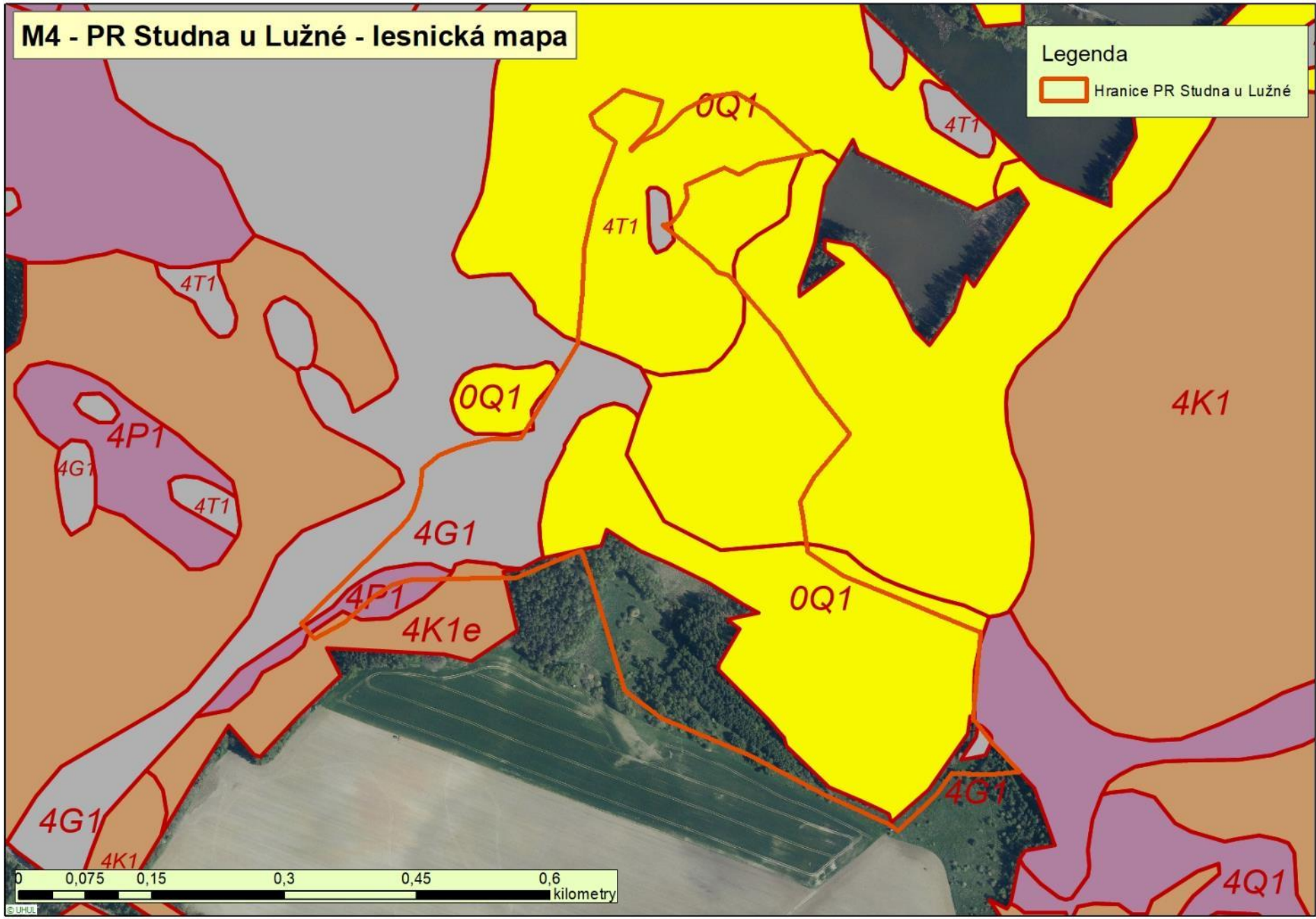
 dílčí plochy



# M4 - PR Studna u Lužné - lesnická mapa

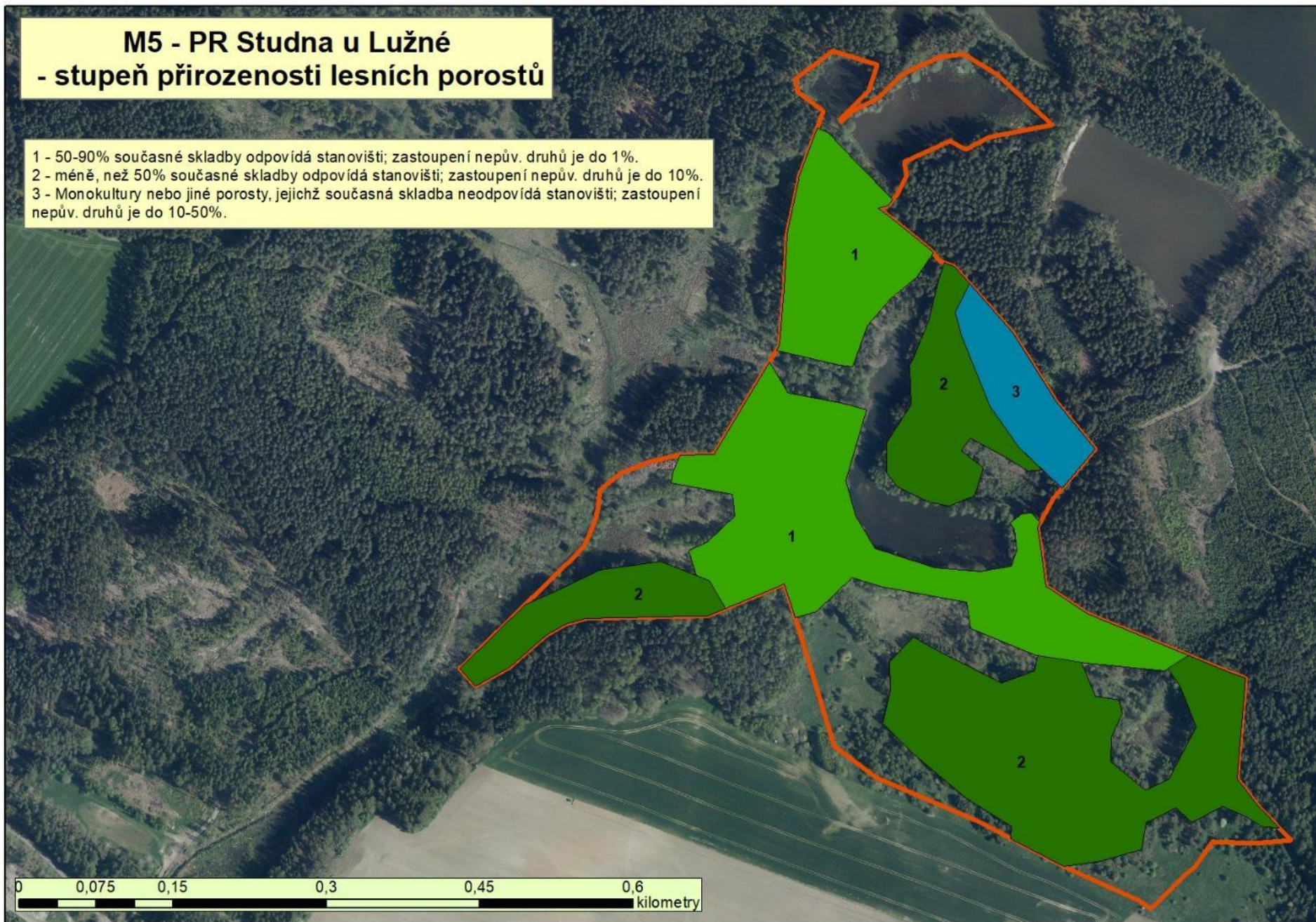
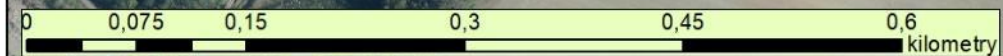
Legenda

 Hranice PR Studna u Lužné



## M5 - PR Studna u Lužné - stupeň přirozenosti lesních porostů

- 1 - 50-90% současné skladby odpovídá stanovišti; zastoupení nepův. druhů je do 1%.  
2 - méně, než 50% současné skladby odpovídá stanovišti; zastoupení nepův. druhů je do 10%.  
3 - Monokultury nebo jiné porosty, jejichž současná skladba neodpovídá stanovišti; zastoupení nepův. druhů je do 10-50%.



**Příloha T1 – pokračovat v režimu LHP**

<i>Oddělení, porost, věková skupina</i>	<i>Výměra v ha</i>	<i>Věk</i>	<i>Zakmenění</i>	<i>SLT</i>	<i>Dřevina</i>	<i>Zastoupení v %</i>	<i>Navrhovaný zásah</i>	<i>Perspektivní záměr</i>
267 D 9	0,42	95	9	0Q1	BO BR	95 5	Bez zásahu	Přirozený vývoj
267 D 10	0,93	106	7	0P1	BO BR	95 5	Bez zásahu	Přirozený vývoj
267 D 11a/7a/5a	0,44	58	2	0Q1	BO BR SM	20 35 45	V zásadě bez zásahu, postupný výběr smrkové kulatiny, V části odpovídající pracovní ploše B, postupovat dle této plochy	Vytvoření přirozenější druhové struktury Zlepšení stavu rašelinných ploch
267 D 7a	1,53	80	7	0Q1	SM BR BO	20 35 45	V zásadě bez zásahu, postupný výběr smrkové kulatiny V části odpovídající pracovní ploše B, postupovat dle této plochy	Vytvoření přirozenější druhové struktury Zlepšení stavu rašelinných ploch
267 D 5a	0,87	111	4	0Q1	BO SM	40 60	V zásadě bez zásahu, postupný výběr smrkové kulatiny V části odpovídající pracovní ploše B, postupovat dle této plochy	Vytvoření přirozenější druhové struktury Zlepšení stavu rašelinných ploch
267 D 11b	0,02	58	2	0Q1	BO BR SM	80 15 5	V zásadě bez zásahu, postupný výběr smrkové kulatiny	Vytvoření přirozenější druhové struktury
267 D 7b	0,08	80	7	0Q1	SM DB BR BO	10 10 10 70	V zásadě bez zásahu, postupný výběr smrkové kulatiny	Vytvoření přirozenější druhové struktury
267 D 5b	0,02	111	2	0Q1	BO SM	90 10	V zásadě bez zásahu, postupný výběr smrkové kulatiny	Vytvoření přirozenější druhové struktury
267 D 13	1,87	132	7	0Q1	BO	100	Postupná výběrová obnova	Uplatnění vhodného zmlazení, přirozený vývoj
267 D 14	0,85	141	6	0G1	BO SM	60 40	Před těžbou výsadba DB, postupná obnova, výsadba DB, OL, nelze vysadit pouze BO!	Vytvořit přirozenější skladbu dřevin
267 D 4a	0,76	45	10	0G1	SM	100	Prořezávka v rámci zákonných povinností.	Vytvořit druhovou skladbu bližší přirozené.
267 D 4b	0,43	45	7	0G1	DB SM BO BR	70 28 1 1	Bez zásahu. Případné probírky směřovat ke SM	Přirozený vývoj

267 D 6	0,36	63	8	0G1	SM BO	80 20	Bez zásahu, případnou obnovu směřovat k listnáčům, ponechat BO, BR	Přirozený vývoj
267 D 8	0,90	83	8	0P1	SM BO	99 1	Bez zásahu, pomístně na světlínách vnášet DB	Přirozený vývoj s výhledem ke zlepšení druhové struktury
267 D 2	0,25	23	8	0G1	SM BR BO	80 15 5	Provést prořezávky SM, ponechat BR	Přirozený vývoj
267 D 3	0,47	35	10	0G1	SM	100	Prořezávka v rámci zákonných povinností.	Vytvořit druhovou skladbu bližší přirozené.

## Příloha T2

### Popis dílčích ploch a objektů na nelesních pozemcích a výčet plánovaných zásahů v nich

Označení plochy nebo objektu**	Název	Výměra (ha)*	Stručný popis charakteru plochy/objektu a dlouhodobý cíl péče	Doporučený zásah	Naléhavost	Termín provedení	Interval provádění
1	Dlouhý rybník	1,7	Plošně nejrozsáhlejší rybník přibližně ve středu rezervace, má tvar rozevřené podkovy.	---	---	---	---
2	mokřadní společenstva, mokřadní vrbiny, nevápnitá slatiniště	2,3	Tato plocha leží jižně Dlouhého rybníka, od kterého je oddělena úzkým pruhem lesa. Na jihu tvoří hranici rezervace. Zde zahrnuje širší část nelesních pozemků většinou tvořenou mokřadními vrbami se stagnující vodou, ostřicovými společenstvy, nevápnitými slatiništi a přechodovými rašeliništi.	Postupné odstraňování náletových dřevin	2	Mimo vegetační sezónu	Každoročně po částech
3	zrašelinělý opuštěný rybník (větší)	1	Větší ze dvou rybníků ve východní části, které po opuštění hospodaření před mnoha lety začaly zrašelinovat a změnil se v rašelinné jezírko.	Odstraňování náletů	2	Mimo vegetační sezónu	1 x za 3 – 5 let
				Kosení ostřic	2	VII - IX	
4	zrašelinělý rybník (menší)	0,2	Menší ze dvou rybníků ve východní části, které jsou již déle opuštěné, s poznatelnou hrází. V ploše byla vytvořena tůň, jinak je rybník zrašelinělý.	---	---	---	---
5	bývalý rybníček v lese	0,3	Malá plocha uprostřed lesní řediny zasahující do porostů 267D4b, možná i 267D14. Vzhledem k malé velikosti nelze přesně stanovit. Jde o zastíněné přechodové rašeliniště.	Vytvoření tůň	3	Podzim/zima	jednorázově
6	mokřadní vrbiny a slatiniště	0,9	Jedná se o podmáčenou plochu se slatiništěm ( <i>Caricion rostratae</i> ), uprostřed s protékajícím potůčkem a po okrajích s hustým a širokým lemlem křovin vrb ( <i>Salix</i> sp.).	---	---	---	---
7	náletové dřeviny	0,7	Původně pcháčová louka, která je dnes díky dřívějším melioracím (při vnějším okraji rezervace) nevalné kvality a uplatňuje se zde nálet břízy bělokoré.	---	---	---	---
8	podmáčené metlicové louky	2,7	Jedná se o louky v západním výchozu rezervace ohraničené z vnějšku Lesním potokem.	kosení	2	VI - VII	1 x za 3 roky

<b>9</b>	mokřadní vrbiny a pcháčová louka	0,2	Jde o malou vlhkou plochu pod hrází Dlouhého rybníka, z části mezi lesními porosty, odpovídající bezlesí č. 512 v lesním odd. 267D.	Kosení slatinné vegetace	2	VII - IX	1 x za 3 roky
<b>10</b>	malá tůň pod rybníkem	0,04	Pod hrází rybníka Studny, poblíž výpustě se nachází malá tůň s makrofytní vegetací.	---	---	---	---
<b>11</b>	rybník Studna a Starý rybník	1,7	Jedná se o dva produkční rybníky na severním okraji rezervace.	---	---	---	---
<b>12</b>	bývalý rybníček	0,05	Velmi malá plocha bývalého rybníčka, dnes téměř nepatrné v terénu.	Vytvoření tůní	3	Podzim/ zima	jednorázově
<b>13</b>	plocha bez ochranných zásahů	11,8	Jedná se o zbylou plochu, na které nejsou plánovány žádné speciální ochranné zásahy. Pouze sledovat stav – zásahy proti nežádoucí sukcesi nebo invazním druhům	---	---	---	---

**naléhavost** - stupně naléhavosti jednotlivých zásahů se uvádí podle následujícího členění:

1. *stupeň - zásah naléhavý (nelze odložit, je nutný pro zachování předmětu ochrany),*
2. *stupeň - zásah vhodný,*
3. *stupeň - zásah odložitelný.*