

Hodnocení potenciálu cestovního ruchu v Karlovarském kraji

Příloha č.1 ke Koncepci rozvoje cestovního ruchu a lázeňství a památek zapsaných na Seznamu světového dědictví UNESCO v Karlovarském kraji 2024-2030

—

Březen 2024

Obsah dokumentu

01

Manažerské shrnutí

02

Cíle a účel projektu

03

Metodická východiska
hodnocení potenciálu
cestovního ruchu

04

Výsledky hodnocení
potenciálu cestovního
ruchu

05

Závěr a doporučení

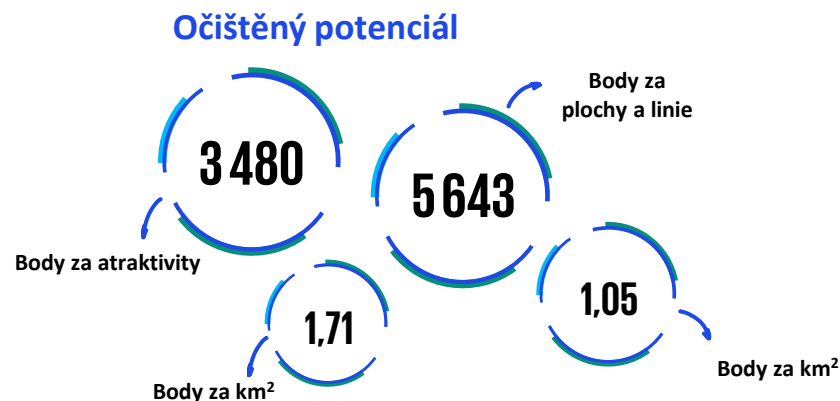
01

Manažerské shrnutí

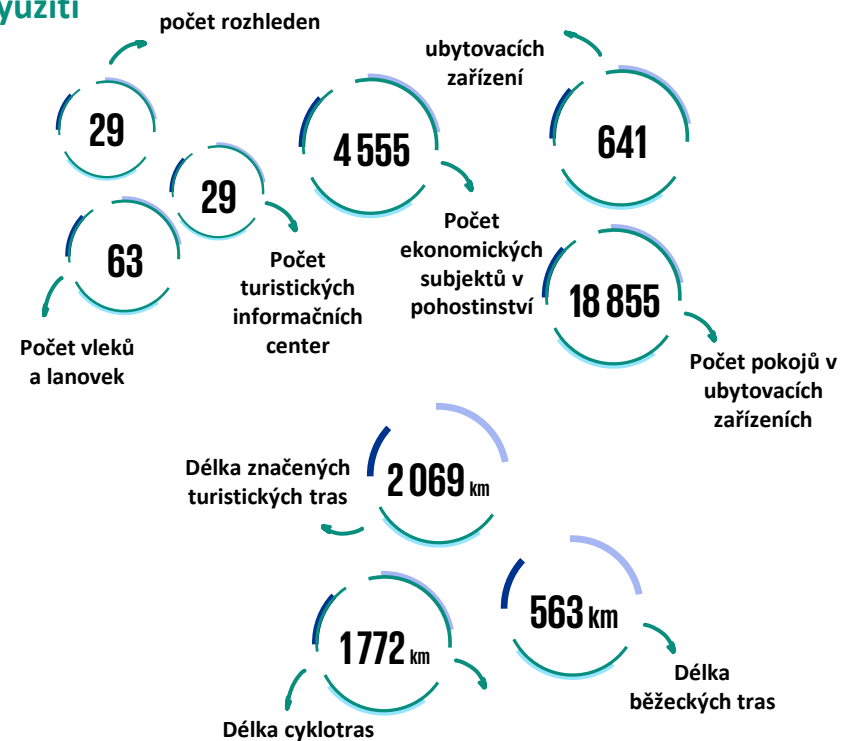
Manažerské shrnutí

Studie „Hodnocení potenciálu cestovního ruchu a jeho využití v Karlovarském kraji“ byla vypracována jako součást tvorby Koncepce rozvoje cestovního ruchu a lázeňství a památek zapsaných na Seznamu světového dědictví UNESCO v Karlovarském kraji 2024-2030. Cílem studie je provedení aktualizace hodnocení potenciálu a jeho využití s využitím metodického postupu Ústavu územního rozvoje (ÚÚR), jeho rozšíření a kompletní digitalizace prostřednictvím geodat učených pro geoportál kraje.

Hodnocení potenciálu



Využití

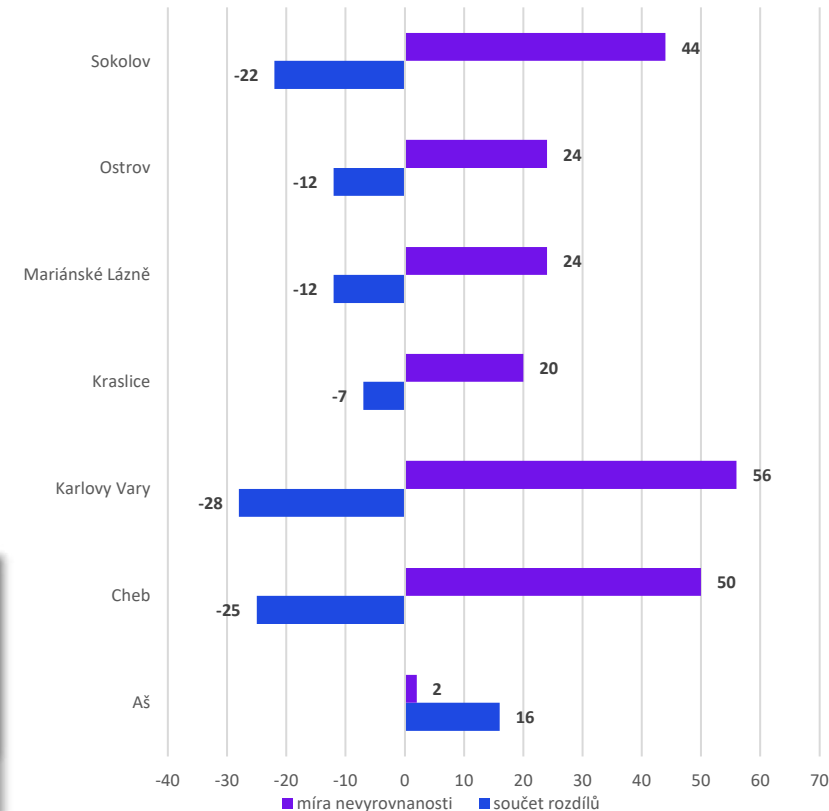
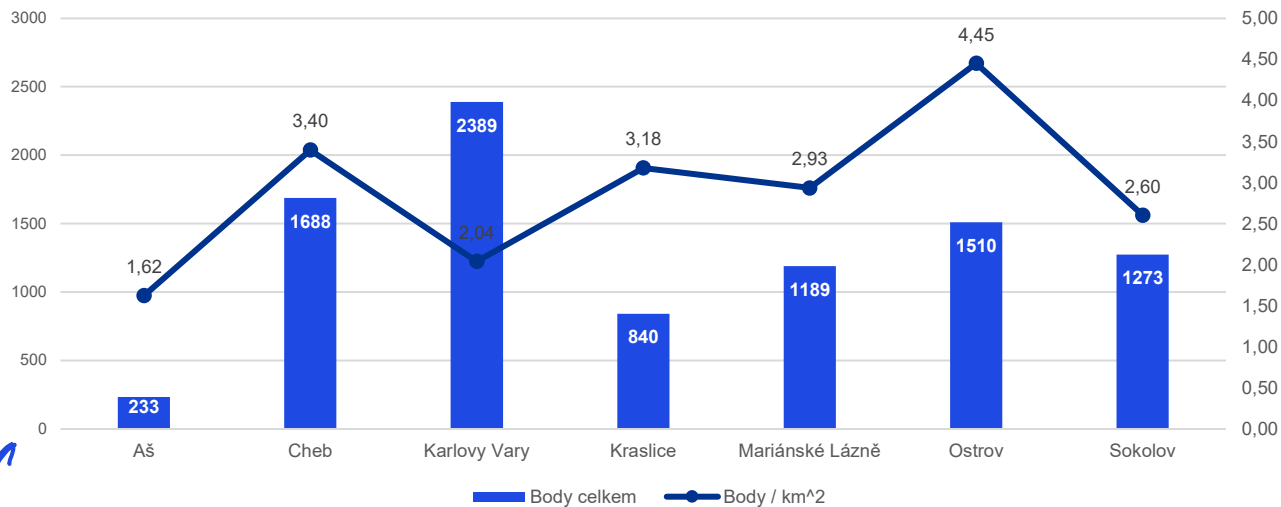


Manažerské shrnutí



Porovnání počtu celkových bodů (očištěného potenciálu) mezi ORP, včetně přepočtu na body/km²

Míra nevyrovnanosti ve využití potenciálu v jednotlivých ORP



Nejvíce bodů za celkový potenciál cestovního ruchu získalo ORP Karlovy Vary, které má oproti zbytku ORP výrazně větší rozlohu; na druhém a třetím místě v celkovém počtu bodů bylo poté ORP Cheb a ORP Sokolov. Tyto dvě ORP mají zároveň největší hustotu bodů, kdežto ORP Karlovy Vary v této metrice propadlo až na 6. místo.

Čím vyšší je "míra nevyrovnanosti", tím více je obvod ORP v aspektu využití potenciálu cestovního ruchu nevyrovnaný z hlediska jednotlivých kategorií (např. dobré využití z hlediska lyžařských vleků, ale nízká s ohledem na ekonomické subjekty v pohostinství).

Manažerské shrnutí

ORP	Turistické trasy	Cyklotrasy	Běžkařské trasy	Rozhledny	Kulturní zařízení	Sportovně rekreační zařízení	Lyžařské vleky a lanovky	Turistická informační centra	Ekonomické subjekty v pohostinství	Ubytovací zařízení	Ubytovací zařízení pokoje
Aš	G	G	G	G	I	G	I	I	G	I	I
Cheb	B	B	C	B	A	B	C	C	A	B	B
Karlovy Vary	C	C	C	B	B	B	C	C	B	B	B
Kraslice	E	E	D	C	I	C	A	E	F	F	F
Mariánské Lázně	B	B	B	C	F	B	C	C	B	A	A
Ostrov	A	B	A	B	A	B	A	A	B	A	B
Sokolov	B	B	C	C	F	C	C	A	B	C	C

Nejlépe hodnocenou ORP je Ostrov, který má **silný potenciál, který využívá buď plně, nebo alespoň středně**. Potenciál pro další rozvoj je zde v cyklistice, rozhlednách, sportovních zařízeních i ekonomických subjektech pohostinství. **Na středu** jsou poté **ORP Cheb, Karlovy Vary, Mariánské Lázně a Sokolov**, který svůj **vysoký potenciál** také v mnoha oblastech využívají. ORP Cheb má největší prostor pro rozvoj v **blízkých trasách a TIC**; ORP Karlovy Vary mají prostor dále rozvíjet pěší i cyklistické trasy, v ORP Mariánské Lázně je prostor u rozhleden a TIC a v ORP Sokolov jsou to zejména ubytovací a kulturní zařízení. **Nejslabšími** ORP jsou poté **Aš a Kraslice**. Z hodnocení vyplývá, že Aš se snaží rozvíjet cestovní ruch zejména skrze **pěší turistiku, cykloturistiku** a s nimi spojenou infrastrukturu (např. **rozhledny**, ekonomické subjekty v pohostinství); nicméně zatím zaostává v nabídce ubytování i kulturního využití. **Kraslice** jsou poté nejsilnější v **lyžařských vlecích a běžkařských trasách**, do menší míry poté i v infrastruktuře pro **cykloturistiku a pěší turistiku**. V obou případech nicméně **chybí širší zázemí a potenciál pro cestovní ruch** (ubytovací zařízení, bodové atraktivity v území, apod.).

Legenda

A rozsáhlý potenciál, silná aktivita
B rozsáhlý potenciál, střední aktivita
C rozsáhlý potenciál, slabá aktivita
D střední potenciál, silná aktivita
E střední potenciál, střední aktivita
F střední potenciál, slabá aktivita
G slabý potenciál, silná aktivita
H slabý potenciál, střední aktivita
I slabý potenciál, slabá aktivita

02

Cíle a účel projektu

Cíle a účel hodnocení potenciálu cestovního ruchu

Studie „Hodnocení potenciálu cestovního ruchu a jeho využití v Karlovarském kraji“ je **vypracována jako součást tvorby Konceptu rozvoje cestovního ruchu a lázeňství a památek zapsaných na Seznamu světového dědictví UNESCO v Karlovarském kraji 2024-2030**, která by měla být schválena zastupitelstvem kraje na konci první poloviny roku 2024 a tím se stát novým základním koncepčním dokumentem pro rozvoj cestovního ruchu na jeho území.

Poslední komplexní hodnocení potenciálu cestovního ruchu a jeho využití bylo provedeno v letech 2010 – 2011 Ústavem územního rozvoje České republiky. Za posledních více než deset let však **došlo v odvětví cestovního ruchu k podstatným změnám, které původní hodnocení potenciálu nezahrnovalo a jeho vypovídací schopnost se podstatně snížila**. Z tohoto důvodu kraj rozhodl o provedení jeho aktualizace, jehož součástí je také v souladu s moderními trendy jeho kompletní digitalizace.

Cíle hodnocení potenciálu

- **aktualizace a doplnění hodnocení potenciálu a jeho využití v Karlovarském kraji z let 2010 a 2011** s využitím původního metodického postupu;
- **nové posouzení a kvantifikace potenciálu cestovního ruchu** v Karlovarském kraji;
- **rozšíření hodnocení potenciálu z úrovně správních obvodů s rozšířenou působností (ORP) na úroveň turistických oblastí, chráněných krajinných oblastí a vybraných měst a obcí;**
- **zhodnocení stávajícího způsobu využití dostupného potenciálu cestovního ruchu z hlediska vybraných oblastí cestovního ruchu;**
- **kompletní digitalizace výsledků potenciálu cestovního ruchu** (Geoportál Karlovarského kraje, manažerský reporting prostřednictvím Power BI nástroje, databáze v MS Excel), které umožní průběžnou aktualizaci.

Účel hodnocení potenciálu:

- **znalost území z hlediska dostupného potenciálu a jeho využití pro strategický rozvoj cestovního ruchu** a rozhodování o území;
- **kvantifikace využití potenciálu cestovního ruchu** ve vazbě na limity daného území;
- **plánování (rozvoj) dalšího využití území z hlediska cestovního ruchu.**

03

Metodika hodnocení potenciálu

Metodická východiska

Hodnocení potenciálu cestovního ruchu Karlovarského kraje a jeho využití bude provedeno na základě důkladného zkoumání jeho jednotlivých složek:

Primární potenciál cestovního ruchu

Lokalizační předpoklady (přírodní předpoklady cestovního ruchu, dopravní infrastruktura, turistické cíle)



Hodnocení potenciálu cestovního ruchu

Souhrnná hodnota všech předpokladů

Sekundární potenciál cestovního ruchu

Realizační předpoklady (infrastruktura cestovního ruchu (ubytovací, stravovací, turistické, dopravní služby a doplňkové služby cestovního ruchu)

přírodní a kulturně historické předpoklady (body zájmu, plochy a linie)

- ✓ odpovídá na otázku „Jakou hodnotu (úroveň) má potenciál v daném území?“.
- a) kvantifikovaný potenciál atraktivit cestovního ruchu;
- b) kvantifikovaný potenciál ploch a linií ovlivňující cestovní ruch.

předpoklady nezbytné pro rozvinutí primárních předpokladů cestovního ruchu

- ✓ odpovídá na otázku „Jak je potenciál v daném území skutečně využitý?“.
- a) infrastruktura cestovního ruchu (ubytovací, stravovací, turistické, dopravní služby a doplňkové služby cestovního ruchu);
- b) ostatní dopravní a sportovně-rekreační infrastruktura.

souhrnná hodnota všech předpokladů cestovního ruchu

- ✓ odpovídá na otázku „Odpovídá využití hodnotě potenciálu v daném území?“.
- ocenění na základě bodovací škály;
- snížení o zápornou hodnotu negativních faktorů.

Potenciál atraktivit cestovního ruchu

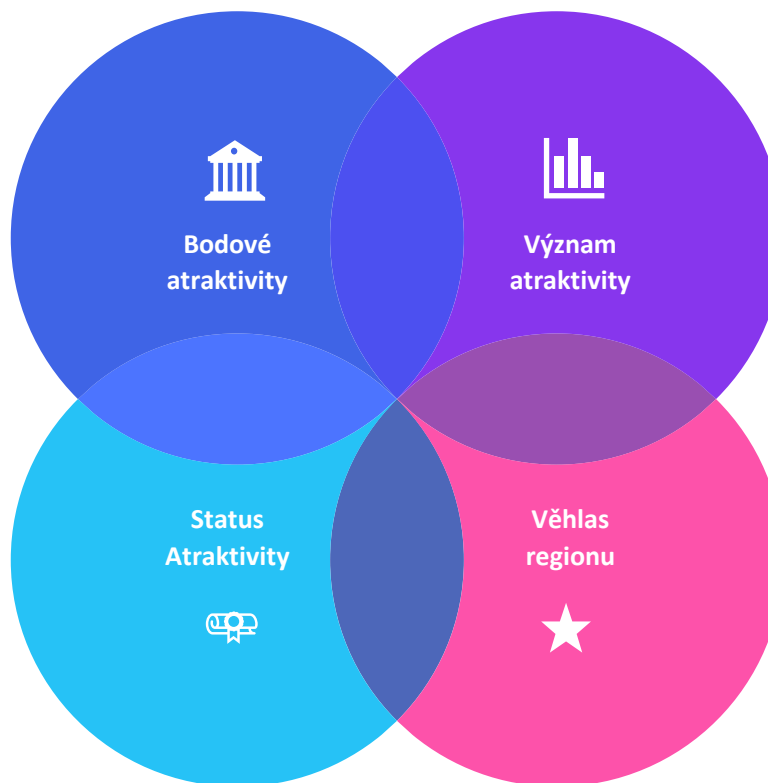
Jedná se o vyjádření cílů návštěvníků v určitém regionu.

Hrady, zámky, technické památky, atd.

Jedná se o turistický cíl, který má potenciál přivést do regionu cestovatele. Může být i komplexnější, jako například historická jádra obcí.

Lázeňská místa, status národní kulturní památky, památka UNESCO, atd.

Pokud to typ atraktivity umožňuje je stejně jako v hodnocení ÚÚR využito oficiálních databází a diferenciací vychází z nich.



Využívají se až tři významové úrovně (A, B, C)

Základem významové diferenciací jsou:

- › konkrétně zjistitelné parametry (např. městské památkové rezervace jsou zařazeny do vyššího stupně než městské památkové zóny);
- › tam, kde podobná hierarchizace neexistuje, je použit odhad obecného významu příslušného objektu pro cestovní ruch.

Pivovarnický věhlas, atd.

Regiony v rámci celé ČR se mohou vyznačovat určitým kulturním významem, který je turisticky zajímavý. V takovém případě se berou v potaz nejznámější sídla v rámci toho věhlasu.

Uvažované atraktivity vycházejí z minulého zpracování hodnocení potenciálu cestovního ruchu (ÚÚR, 2010) – jejich seznam a kategorizace byl jen mírně zaktualizován a to následujícím způsobem: část atraktivit byla sloučena (např. křesťanské a židovské památky byly sloučeny do „náboženských památek“, vojenské památky a pietní památky byly sloučeny do „vojenské a pietní památky“) a nějaké atraktivity byly nově přidány (např. „ekofarmy a ekocentra“, „lanová a zábavní centra“). Pro některé atraktivity byla rozšířena kategorizace (např. golfová hřiště jsou nově rozdělena na kategorie A (18 jamek) + B (9 jamek)).

Přehled významových stupňů hodnocených atraktivit (1/2)

Aquaparky, plavecké bazény, koupaliště

- A – aquaparky
- B – kryté plavecké bazény
- C – koupaliště se zázemím pro rekreaci (např. hřiště pro plážový volejbal)

Archeologické památky

- A – archeologické památky se statutem národní kulturní památky
- B – významné archeologické památky
- C – jiné archeologické památky regionálního významu

Botanické zahrady, arboreta

- A – nejvýznamnější botanické zahrady a arboreta
- B – ostatní botanické zahrady a arboreta

Ekofarmy a ekocentra

- A – nejvýznamnější ekologická/environmentální střediska a ekofarmy
- B – ekofarmy, biofarmy a jiné agroturistické destinace

Golfová hřiště

- A – znormovaná golfová hřiště (18 jamek)
- B – znormovaná golfová hřiště (9 jamek)

Historické městské soubory

- A – městské památkové rezervace
- B – městské památkové zóny

Historické vesnické soubory

- A – vesnické památkové rezervace
- B – vesnické památkové zóny

Hrady, tvrze, zříceniny

- A – hrady, zříceniny se statutem národní kulturní památky
- B – hrady, tvrze, zříceniny s průvodcovskými prohlídkami nebo upravené pro prohlídku
- C – jiné významné hrady, tvrze, zříceniny

Jiné atraktivity cestovního ruchu

- A – nejvýznamnější jinde neuvedené atraktivity cestovního ruchu
- B – jiné významné jinde neuvedené atraktivity cestovního ruchu

Lanová a zábavní centra

- A – významné areály pro volnočasové aktivity určené pro celou rodinu (např. lanová centra, bobové dráhy, lunaparky, ...)
- B – areály pro volnočasové aktivity určené pro celou rodinu (např. únikové hry, dětské světy, ...)

Lázeňská místa

- A – obce se statutem lázeňského místa s vyvinutou lázeňskou čtvrtí a s širším kulturním a společenským významem
- B – ostatní obce se statutem lázeňského místa

Muzea, galerie

- A – muzea, galerie celostátního významu, popř. se statutem národní kulturní památky
- B – muzea, galerie oblastního významu, popř. s turisticky atraktivním zaměřením
- C – ostatní muzea, galerie

Muzea v přírodě, skanzeny

- A – muzea v přírodě, skanzeny celostátního významu
- B – muzea v přírodě, skanzeny oblastního významu
- C – ostatní muzea v přírodě, skanzeny, expozice v původních objektech

Náboženské památky

- A – kostely, kláštery, kaple a židovské památky se statutem národní kulturní památky
- B – kostely, kláštery, kaple upravené pro prohlídku a židovské památky upravené pro prohlídku
- C – jiné významné kostely, kláštery, kaple a židovské památky

Přehled významových stupňů hodnocených atraktivit (2/2)

Pivovarnický věhlas

A – sídla s obecně známými pivovarnickými restauracemi

B – sídla s vyhlášenými minipivovary

Přírodní pozoruhodnosti

A – celostátně a mezinárodně proslulé přírodní pozoruhodnosti (skalní útvary, jeskyně, propasti, nejhodnotnější rašeliniště s naučnými chodníky, apod.)

B – jiné významné přírodní výtvoři (krasové kaňony, skalní útvary, rašeliniště, apod.)

Technické památky

A – technické památky se statutem národní kulturní památky

B – technické památky s průvodcovskými prohlídkami nebo upravené pro prohlídku

C – jiné významné technické památky

Turistické informační centra

A – turistická informační centra s certifikací A.T.I.C.

B – ostatní turistická informační centra

UNESCO

A – památky zapsané na Seznamu světového dědictví UNESCO

Vojenské a pietní památky

A – vojenské památky se statutem národní kulturní památky

B – významné vojenské památky oblastního významu

C – jiné významné vojenské památky

Zámky

A – zámky se statutem národní kulturní památky

B – zámky s průvodcovskými prohlídkami

C – jiné významné zámky

Zoologické zahrady, zooparky

A – nejvýznamnější zoologické zahrady a areály typu safari

B – ostatní zoologické zahrady

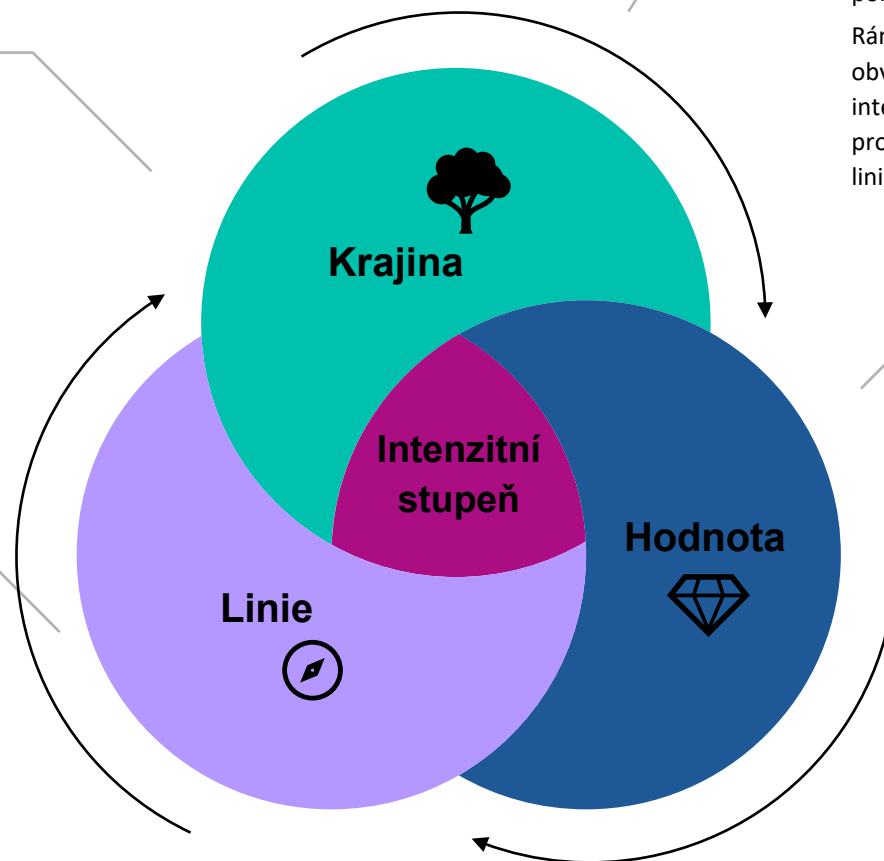
Plochy a linie ovlivňující cestovní ruch

Krajinné typy

Souvislé plochy od nejhodnotnějšího horského typu po nižinný bezlesý typ), mezi plochy podporující cestovní ruch lze dále řadit plochy v blízkosti dopravních toků (např. poblíž sjezdů z dálnic), naopak hnědouhelné doly či urbanizované území cestovní ruch omezují.

Dopravní linie

Délka silnic I. třídy, železnic, břehů vodních ploch nádrží vhodných ke koupání, úseků řek vhodných ke splouvání, atd.) – vypovídají o podmínkách relativně snadné dopravní dostupnosti území.



Intenzitní stupeň

U každé plochy a linie je vyhodnoceno příslušné územní zastoupení z rozlohy obce / ORP / DMO / CHKO – u ploch je to přímým podílem v %, u linií pomocí koeficientu.

Rámcové intervaly územního zastoupení ploch a linií v obvodech obcí / ORP / DMO / CHKO zakládají intenzitní stupně ploch a linií, které slouží jako nástroj pro konstrukci potenciálu cestovního ruchu ploch a linií.

Hodnota

V rámci projektu jsme hodnotili 7 (primárních) typů ploch a 6 typů linií – každá z nich nese obecný význam pro rozvoj cestovního ruchu (všechny typy linií mají podporující význam pro cestovní ruch, ale plochy ho mohou mít neutrální, podporující i omezující).

Přehled hodnocených ploch a linií a jejich intenzitních stupňů (1/2)

Rekreační a turistická krajina typ I

Vymezení: horská a vyšší podhorská krajina s vysokým podílem lesů, s malebnou členitostí reliéfu představující kvalitní prostředí pro letní i zimní turistiku, rekreaci a zimní sporty, s drobným popř. rozptýleným osídlením; nebo krasová krajina s vyvinutými povrchovými tvary, zejména skalnatými kaňony; nebo krajina s vysokou hustotou výrazných skalních útvarů

Obecný vliv na cestovní ruch: výrazně podporující

Intenzitní stupně (podíl na rozloze obce / ORP / DMO / CHKO):

A – 75 % a více B – 50-74 % C – 25-49 % D – 10-24 % E – 9 % a méně

Rekreační a turistická krajina typ II

Vymezení: členitá vrchovinná krajina s lesy, loukami a pastvinami, s četnými vyhlídkovými body, s relativně drobným osídlením; nebo krajina s plochým reliéfem, ale s vysokou estetikou danou střídáním lesů, luk a rybníků, velmi vhodná pro cykloturistiku; nebo krajina monumentálních izolovaných sopečných vrchů s vysoce kvalitními rozhledovými místy; nebo krasová krajina s méně vyvinutými povrchovými tvary

Obecný vliv na cestovní ruch: podporující

Intenzitní stupně (podíl na rozloze obce / ORP / DMO / CHKO):

A – 75 % a více B – 50-74 % C – 25-49 % D – 10-24 % E – 9 % a méně

Rekreační a turistická krajina typ III

Vymezení: pahorkatinná, mírně zvlněná krajina s mozaikou polí, lesů, luk, s menšími až středně velkými venkovskými sídly

Obecný vliv na cestovní ruch: neutrální (vzhledem k tomu, že jde o nejrozšířenější

Podobu české a moravské krajiny, její zastoupení nezvyšuje ani nesnižuje potenciál cestovního ruchu)

Intenzitní stupně (podíl na rozloze obce / ORP / DMO / CHKO): nehodnoceny

Rekreační a turistická krajina typ IV

Vymezení: převážně plochá krajina, intenzivně zemědělsky využívaná, bezlesá nebo s drobnými plochami listnatých lesů, relativně hustě osídlená s velkými venkovskými sídly

Obecný vliv na cestovní ruch: omezující

Intenzitní stupně (podíl na rozloze obce / ORP / DMO / CHKO):

A – 75 % a více B – 50-74 % C – 25-49 % D – 10-24 % E – 9 % a méně

Urbanizovaný prostor

Vymezení: souvislé převažující plochy intravilánu šířící se z jádrového města (nad zhruba 20 000 obyvatel) do okolních obcí

Obecný vliv na cestovní ruch: omezující

Intenzitní stupně (podíl na rozloze obce / ORP / DMO / CHKO):

A – 35 % a více B – 20-34 % C – 10-19 % D – 5-9 % E – 4 % a méně

Průmyslový a těžební prostor

Vymezení: velké souvislé průmyslové areály mimo intravilán sídel, hnědouhelné velkolomy

Obecný vliv na cestovní ruch: výrazně omezující

Intenzitní stupně (podíl na rozloze obce / ORP / DMO / CHKO):

A – 35 % a více B – 20-34 % C – 10-19 % D – 5-9 % E – 4 % a méně

Areál dálniční dostupnosti typ I

Vymezení: území ve vzdušné vzdálenosti do 10 km od sjezdů z dálnic a rychlostních silnic

Obecný vliv na cestovní ruch: podporující

Intenzitní stupně (podíl na rozloze obce / ORP / DMO / CHKO):

A – 75 % a více B – 50-74 % C – 25-49 % D – 10-24 % E – 9 % a méně

Areál dálniční dostupnosti typ II

Vymezení: území ve vzdušné vzdálenosti 11-25 km od sjezdů z dálnic a rychlostních silnic

Obecný vliv na cestovní ruch: podporující

Intenzitní stupně (podíl na rozloze obce / ORP / DMO / CHKO):

A – 75 % a více B – 50-74 % C – 25-49 % D – 10-24 % E – 9 % a méně

Areál letištní dostupnosti typ I

Vymezení: území ve vzdušné vzdálenosti do 25 km od nejbližšího mezinárodního letiště

Obecný vliv na cestovní ruch: podporující

Intenzitní stupně (podíl na rozloze obce / ORP / DMO / CHKO):

A – 75 % a více B – 50-74 % C – 25-49 % D – 10-24 % E – 9 % a méně

Přehled hodnocených ploch a linií a jejich intenzitních stupňů (2/2)

Areál letištní dostupnosti typ II

Vymezení: území ve vzdušné vzdálenosti mezi 25 a 50 km od nejbližšího mezinárodního letiště

Obecný vliv na cestovní ruch: podporující

Intenzitní stupně (podíl na rozloze obce / ORP / DMO / CHKO NP):

A – 75 % a více B – 50-74 % C – 25-49 % D – 10-24 % E – 9 % a méně

Délka břehů vodních ploch typ I

Vymezení: břehy rekreačních vodních ploch celostátního a nadregionálního významu s příslušnou vybaveností

Obecný vliv na cestovní ruch: výrazně podporující

Intenzitní stupně (hodnoty indexu $\frac{\text{délka břehů vodní plochy v km}}{\text{rozloha obvodu sledovaného území v km}^2} \times 1000$):

A – 50 a více B – 20-49 C – 10-19 D – 5-9 E – 4 a méně

Délka břehů vodních ploch typ II

Vymezení: břehy rekreačních vodních ploch nadmístního významu s příslušnou vybaveností

Obecný vliv na cestovní ruch: podporující

Intenzitní stupně (hodnoty indexu $\frac{\text{délka břehů vodní plochy v km}}{\text{rozloha obvodu sledovaného území v km}^2} \times 1000$):

A – 50 a více B – 20-49 C – 10-19 D – 5-9 E – 4 a méně

Délka řek vhodných pro splouvání

Vymezení: délka řek, popř. jiných vodních toků vhodných pro vodácké plavby, nebo na nichž jsou prováděny výletní lodní plavby

Obecný vliv na cestovní ruch: podporující

Intenzitní stupně (hodnoty indexu $\frac{\text{délka úseku vodního toku v km}}{\text{rozloha obvodu sledovaného území v km}^2} \times 1000$):

A – 100 a více B – 75-99 C – 50-74 D – 25-49 E – 24 a méně

Délka silnic I. třídy

Vymezení: délka silnic I. třídy

Obecný vliv na cestovní ruch: podporující

Intenzitní stupně (hodnoty indexu $\frac{\text{délka silnic I. třídy v km}}{\text{rozloha obvodu sledovaného území v km}^2} \times 1000$):

A – 100 a více B – 75-99 C – 50-74 D – 25-49 E – 24 a méně

Délka železnic typ I

Vymezení: délka železničních tratí, na nichž každý den v týdnu lze použít 10 a více vlaků v každém směru

Obecný vliv na cestovní ruch: podporující

Intenzitní stupně (hodnoty indexu $\frac{\text{délka železnic v km}}{\text{rozloha obvodu sledovaného území v km}^2} \times 1000$):

A – 100 a více B – 75-99 C – 50-74 D – 25-49 E – 24 a méně

Délka železnic typ II

Vymezení: délka železničních tratí, na nichž každý den v týdnu lze použít 5-9 vlaků v každém směru

Obecný vliv na cestovní ruch: podporující

Intenzitní stupně (hodnoty indexu $\frac{\text{délka železnic v km}}{\text{rozloha obvodu sledovaného území v km}^2} \times 1000$):

A – 100 a více B – 75-99 C – 50-74 D – 25-49 E – 24 a méně

Přidaná hodnota: UNESCO

Vymezení: území zapsané na Seznamu světového dědictví UNESCO

Obecný vliv na cestovní ruch: výrazně podporující

Intenzitní stupně (podíl na rozloze obce / ORP / DMO / CHKO):

A – 75 % a více B – 50-74 % C – 25-49 % D – 10-24 % E – 9 % a méně

Přidaná hodnota: chráněná krajinná oblast

Vymezení: území chráněné krajinné oblasti

Obecný vliv na cestovní ruch: podporující

Intenzitní stupně (podíl na rozloze obce / ORP / DMO / CHKO):

A – 75 % a více B – 50-74 % C – 25-49 % D – 10-24 % E – 9 % a méně

pozn. rozloha sledovaného území v tomto případě znamená rozlohu obce / ORP / DMO / CHKO

Kvantifikace hodnocení potenciálu

Tabulka 1: Atraktivity	A	B	C
Aquaparky, plavecké bazény	50	25	5
Archeologické památky	40	10	5
Botanické zahrady, arboreta	60	10	
Ekofarmy a ekocentra	25	5	
Golfová hřiště	35	15	
Historické městské soubory	60	30	
Historické vesnické soubory	40	20	
Hrady, tvrze, zříceniny	60	40	15
Jiné atraktivity cestovního ruchu	50	20	
Lanová a zábavní centra	15	5	
Lázeňská místa	75	25	
Muzea v přírodě, skanzeny	60	30	15
Muzea, galerie	50	25	10
Náboženské památky	40	20	10
Pivovarnický věhlas	25	10	
Přírodní pozoruhodnosti	60	20	
Technické památky	55	15	5
Turistická informační centra	15	5	
Vojenské a pietní památky	40	15	5
Zámky	65	45	15
Zoologické zahrady, zooparky	60	10	
Přidaná hodnota: UNESCO	100		

Tabulka 2: Plochy a linie	A	B	C	D	E
Rekreační a turistická krajina I	350	280	210	140	70
Rekreační a turistická krajina II	200	160	120	80	40
Rekreační a turistická krajina III	0	0	0	0	0
Rekreační a turistická krajina IV	-150	-120	-90	-60	-30
Urbanizovaný prostor	-100	-80	-60	-40	-20
Průmyslový a těžební prostor	-300	-240	-180	-120	-60
Dálniční dostupnost I	150	120	90	60	30
Dálniční dostupnost II	75	60	45	30	15
Letištní dostupnost I	200	160	120	80	40
Letištní dostupnost II	100	80	60	40	20
Břehy vodních ploch I	250	200	150	100	50
Břehy vodních ploch II	125	100	75	50	25
Řeky vhodné pro splouvání	150	120	90	60	30
Silnice I. třídy	100	80	60	40	20
Železnice I	100	80	60	40	20
Železnice II	50	40	30	20	10
Přidaná hodnota: UNESCO	150	120	90	60	30
Přidaná hodnota: CHKO	100	80	60	40	20

Ke každé uvažované atraktivitě je přiřazena **bodová hodnota dle jejího významového stupně**, stejně tak tomu je i u **ploch a linií**, kde jsou **bodové hodnoty přiřazeny dle jejich intenzitních stupňů**.

Bodové hodnoty vycházejí z minulého hodnocení cestovního ruchu (ÚÚR, 2010); bodové hodnoty pro nově přidané atraktivity (např. ekofarmy a ekocentra) byly přidány na základě **párového srovnání jejich významu v rámci širší pracovní skupiny**. U některých atraktivit bylo bodové ohodnocení mírně upraveno (např. u golfových hřišť, kde jsou nově hřiště rozděleny mezi dvě kategorie a ne jen jednu), nicméně u většiny atraktivit zůstalo bodového hodnocení nepozměněno.

Přehled intenzity hodnocených ploch a linií

Dálniční dostupnost I (km ²)	Dálniční dostupnost II (km ²)	Letištní dostupnost I	Letištní dostupnost II	Břehy vodních ploch I (km)	Břehy vodních ploch II (km)
území ve vzdušné vzdálenosti do 10 km od sjezdů z dálnic a rychlostních silnic	území ve vzdušné vzdálenosti 11-25 km od sjezdů z dálnic a rychlostních silnic	Území ve vzdušné vzdálenosti do 25 km od nejbližšího mezinárodního letiště	Území ve vzdušné vzdálenosti 25 - 50 km od nejbližšího mezinárodního letiště	břehy rekreačních vodních ploch celostátního a nadregionálního významu s příslušnou vybaveností	břehy rekreačních vodních ploch nadmístního významu s příslušnou vybaveností
Řeky vhodné pro splouvání (km)	Silnice I. třídy (km)	Železnice I (km)	Železnice II (km)	Přidaná hodnota: UNESCO (km ²)	Přidaná hodnota: chráněná krajinná oblast (km ²)
délka řek, popř. jiných vodních toků vhodných pro vodácké plavby, nebo na nichž jsou prováděny výletní lodní plavby	délka silnic I. třídy	délka železničních tratí, na nichž každý den v týdnu lze použít 10 a více vlaků v každém směru	délka železničních tratí, na nichž každý den v týdnu lze použít 5-9 vlaků v každém směru	území zapsané na Seznamu světového dědictví UNESCO	území CHKO

Pro jednotlivé plochy a linie je následně dle těchto definic určen intenzitní stupeň (A-E), dle zastoupení příslušného územní z rozlohy obce / ORP / DMO / CHKO; a to následovně:

Dálniční dostupnost I	75%+	50-74%	25-49%	10-24%	9% a méně
Dálniční dostupnost II	75%+	50-74%	25-49%	10-24%	9% a méně
Letištní dostupnost I	75%+	50-74%	25-49%	10-24%	9% a méně
Letištní dostupnost II	75%+	50-74%	25-49%	10-24%	9% a méně
Břehy vodních ploch I	100+	75-99	50-74	20-49	24 a méně
Břehy vodních ploch II	100+	75-99	50-74	20-49	24 a méně



Řeky vhodné pro splouvání	100+	75-99	50-74	20-49	24 a méně
Silnice I. třídy	100+	75-99	50-74	20-49	24 a méně
Železnice I	100+	75-99	50-74	20-49	24 a méně
Železnice II	100+	75-99	50-74	20-49	24 a méně
Přidaná hodnota: UNESCO	75%+	50-74%	25-49%	10-24%	9% a méně
Přidaná hodnota: CHKO	75%+	50-74%	25-49%	10-24%	9% a méně

Vrstvy hodnocení potenciálu

Vrstva hodnocení	Hodnocení potenciálu	Využití potenciálu
Karlovarský kraj (území kraje)	Kompletní výsledky	n/a
Oblastní DMO Karlovarského kraje (vymezení dle Kategorizace DMO)	Kompletní výsledky	Kompletní výsledky
SO ORP Karlovarského kraje	Kompletní výsledky	Kompletní výsledky
CHKO Slavkovský les	Kompletní výsledky	Kompletní výsledky
Obce Karlovarského kraje	Kompletní výsledky	Kompletní výsledky

Potenciál cestovního ruchu je **plně vypočten pro všechny úrovně** (kraj, DMO, ORP, CHKO, města/obce), nicméně **vizuálně zpracované byly jen oblasti SO ORP**, jelikož na nižších úrovních by vizuální zpracování nemělo velkou přidanou hodnotu. Výpočet **využití potenciálu** cestovního ruchu je postaven na **porovnání standardu využití na úrovni kraje s menšími územími** (např. SO ORP) uvnitř kraje, proto jsou dostupné výsledky jen na nižších úrovních. **Hodnocení využití potenciálu pro jedenáct kategorií je kompletní pro všechny vrstvy.**

Legenda k mapám a úrovně zobrazení atraktivit

Atraktivity - typy	Topografický podklad
Aquaparky, plavecké bazény	Vodní plochy
Archeologické památky	Vodní toky
Botanické zahrady, arboreta	Železnice
Ekofarmy	Dálnice
Golfová hřiště	Silnice I. třídy
Historické městské soubory	Silnice II. třídy
Historické vesnické soubory	Hranice ORP
Hrady, tvrze, zříceniny	Hranice DMO
Jiné atraktivity cestovního ruchu	Hranice CHKO
Lanová a zábavní centra	Hranice VÚ
Lázeňská místa	Hranice kraje
Muzea v přírodě, skanzeny	Hranice ČR
Muzea, galerie	
Náboženské památky	
Pivovarnický věhlas	
Přírodní pozoruhodnosti	
Technické památky	
Turistická informační centra	
UNESCO	
Vojenské a pietní památky	
Zámky	
Zoologické zahrady, zooparky	

Atraktivity: kategorie významnosti mapy obcí a ORP	Potenciál atraktivit cestovního ruchu a ploch a linií ovlivňujících cestovní ruch mapy kraje
A 5 mm	1 – velmi omezený potenciál
B 3,5 mm	2 – omezený potenciál
C 2,5 mm	3 – málo omezený potenciál
	4 – střední potenciál
	5 – málo rozsáhlý potenciál
	6 – rozsáhlý potenciál
	7 – velmi rozsáhlý potenciál

Atraktivity: kategorie významnosti mapy DMO a CHKO	
A 3,5 mm	
B 2,5 mm	

Atraktivity: kategorie významnosti mapy kraje	
A 3 mm	

	Atraktivity zobrazené v mapách	Kraj	CHKO/DMO	ORP
1	Aquaparky, plavecké bazény	A	A+B	A+B
2	Archeologické památky	A	A	A
3	Botanické zahrady, arboreta	A	A+B	A+B
4	Ekofarmy a ekocentra	A	A	A
5	Golfová hřiště	A	A	A
6	Historické městské soubory	A	A+B	A+B
7	Historické vesnické soubory	A	A+B	A+B
8	Hrady, tvrze, zříceniny	A	A+B	A+B+C
9	Jiné atraktivity cestovního ruchu	A	A	A+B
10	Lanová a zábavní centra	Nic	A	A
11	Lázeňská místa	A	A	A+B
12	Muzea v přírodě, skanzeny	A	A+B	A+B
13	Muzea, galerie	A	A+B	A+B
14	Náboženské památky	A	A+B	A+B
15	Pivovarnický věhlas	A	A+B	A+B
16	Přírodní pozoruhodnosti	A	A+B	A+B
17	Technické památky	A	A+B	A+B
18	Turistická informační centra	A	A	A
19	Vojenské a pietní památky	A	A+B	A+B
20	Zámky	A	A+B	A+B+C
21	Zoologické zahrady, zooparky	A	A+B	A+B
22	Přidaná hodnota: UNESCO	A	A	A

Pro lepší přehlednost map byly pro každou úroveň map identifikovány atraktivity (respektive jejich kategorie), které se pro danou úroveň na mapách zobrazovaly – přehled jejich zobrazení je k dispozici v uvedené tabulce. Na všech úrovních map byly zároveň vždy uvedeny všechny plochy a linie.

04

**Výsledky
hodnocení
potenciálu CR**

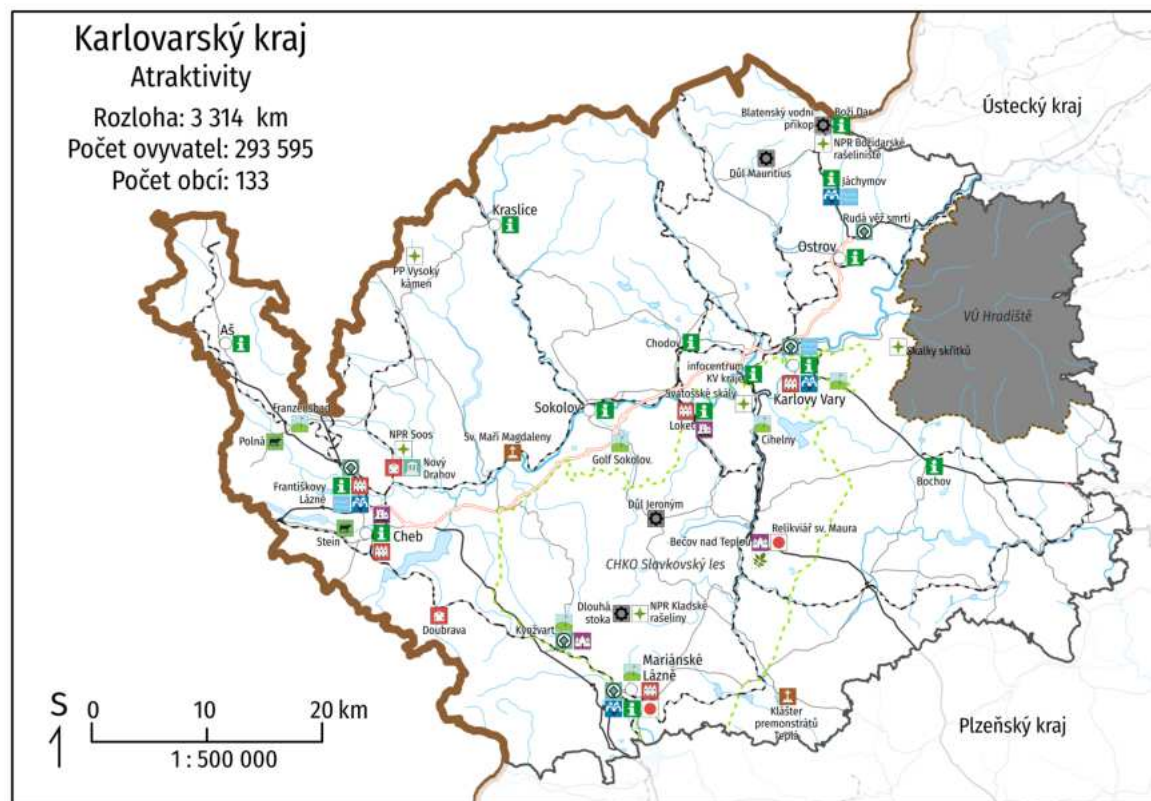
04

Hodnocení potenciálu

04.01

Hodnocení celkového potenciálu Karlovarského kraje

Hodnocení potenciálu Karlovarského kraje



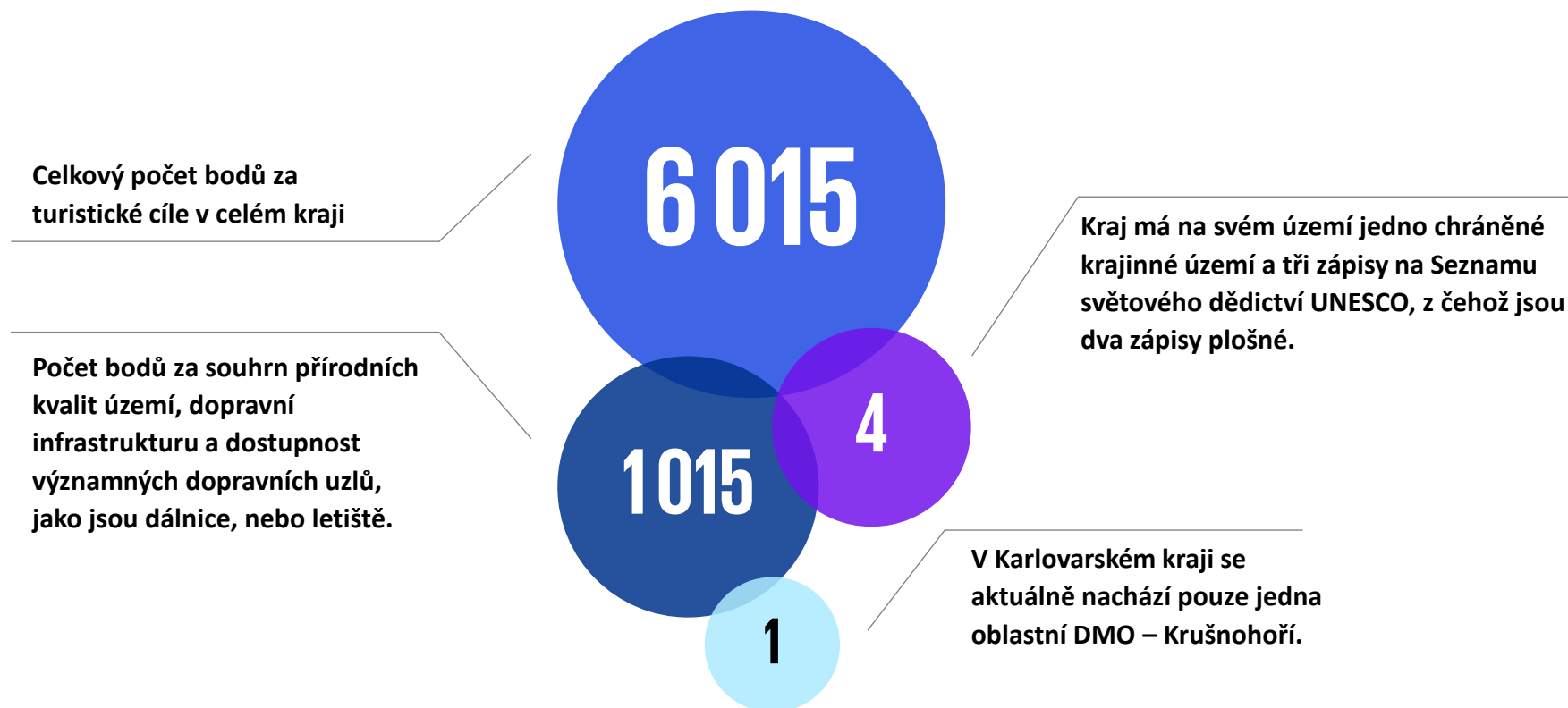
Atraktivity cestovního ruchu jsou v Karlovarském kraji často koncentrovány do větších sídel – zejména pak **lázeňských měst**. Výjimkou jsou **přírodní** a do menší míry i **technické památky**, které jsou naopak často zasazeny mimo městské osídlení. Nabídku cestovního ruchu poté doplňují významné **hrady, náboženské památky** i **golfová hřiště**.

Atraktivity ČR	A	B	C	Body
Aquaparky, plavecké bazény	150	125	5	280
Archeologické památky	0	10	35	45
Botanické zahrady, arboreta	60	20	0	80
Ekofarmy a ekocentra	30	40	0	70
Golfová hřiště	210	45	0	255
Historické městské soubory	300	270	0	570
Historické vesnické soubory	80	160	0	240
Hrady, tvrze, zříceniny	120	200	150	470
Jiné atraktivity cestovního ruchu	100	80	0	180
Lanová a zábavní centra	135	45	0	180
Lázeňská místa	300	25	0	325
Muzea v přírodě, skanzeny	0	30	30	60
Muzea, galerie	50	325	200	575
Náboženské památky	80	80	220	380
Pivovarnický věhlas	0	130	0	130
Přírodní pozoruhodnosti	360	240	0	600
Technické památky	220	105	45	370
Turistická informační centra	225	70	0	295
Vojenské a pietní památky	0	30	25	55
Zámky	130	45	120	295
Zoologické zahrady, zooparky	0	60	0	60
Přidaná hodnota: UNESCO	500	0	0	500

	6 015					Body
Plochy a linie	A	B	C	D	E	
Rekreační a turistická krajina I	0	0	0	140	0	140
Rekreační a turistická krajina II	0	160	0	0	0	160
Rekreační a turistická krajina III	0	0	0	0	0	0
Rekreační a turistická krajina IV	0	0	0	0	-30	-30
Urbanizovaný prostor	0	0	0	0	-20	-20
Průmyslový a těžební prostor	0	0	0	0	0	0
Dálniční dostupnost I	0	0	0	60	0	60
Dálniční dostupnost II	0	0	45	0	0	45
Letištní dostupnost I	0	0	0	80	0	80
Letištní dostupnost II	0	80	0	0	0	80
Břehy vodních ploch I	0	0	150	0	0	150
Břehy vodních ploch II	0	0	0	50	0	50
Řeky vhodné pro splouvání	0	0	90	0	0	90
Silnice I.třídy	0	0	60	0	0	60
Železnice I	0	0	60	0	0	60
Železnice II	0	0	0	20	0	20
Přidaná hodnota: UNESCO	0	0	0	0	30	30
Přidaná hodnota: CHKO	0	0	0	40	0	40

1 015

Komentář k hodnocení potenciálu Karlovarského kraje

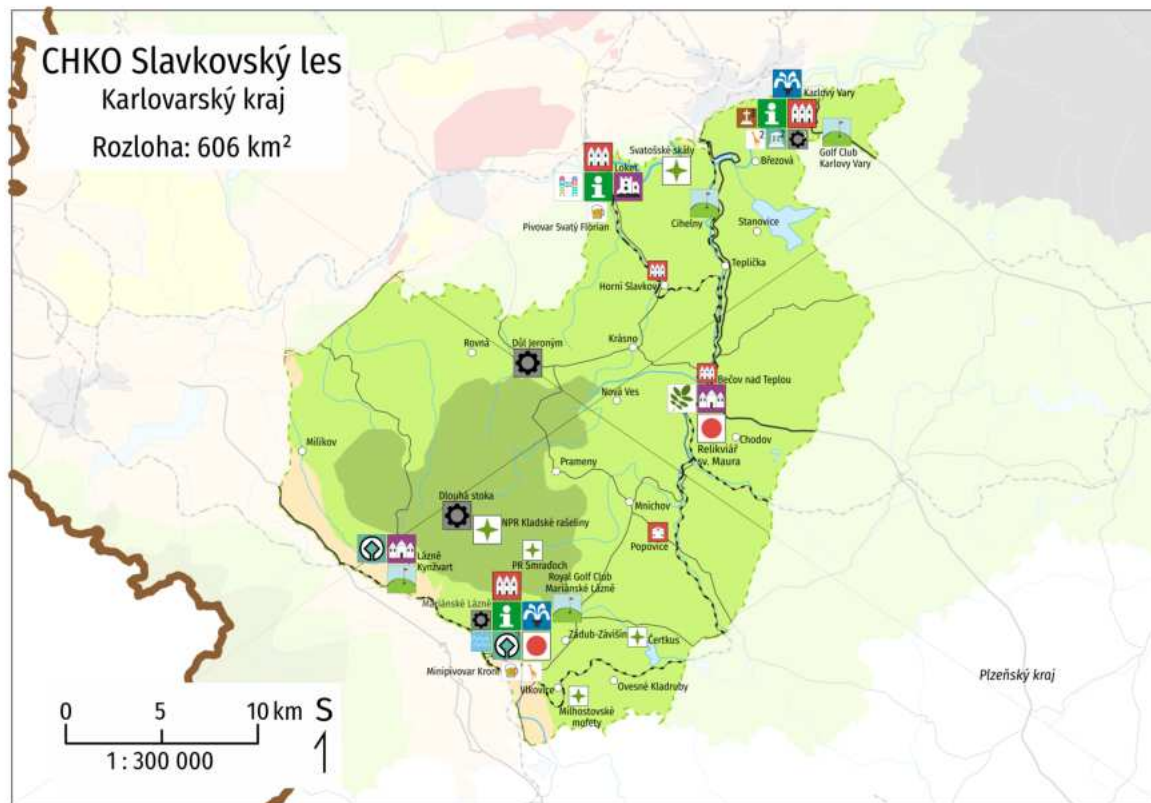


- Na území Karlovarského kraje se nachází **7 ORP** s rozdílným profilem území; součástí jednoho z nich (Karlovy Vary) je i **největší vojenský újezd v ČR - Hradiště** (na území Doupovských Hor), který je nepřístupným územím, a proto není zahrnut do hodnocení.
- V severní části kraje najdeme nejvyšší vrcholky, které se nacházejí v pohoří **Krušných hor**, profil dále klesá a je utvářen koryty četných řek a potoků, kde nejvýznamnější je řeka **Ohře**, v jejímž povodí najdeme i velké množství vodních ploch (např. vodní nádrž Jesenice, Medard, apod.).
- Z pohledu dopravní dostupnosti je snahou napojení Karlovarského kraje na dálniční síť ČR a vylepšit a modernizovat železniční síť, která je nicméně díky průmyslové historii regionu relativně hustá. Významnou výhodou z hlediska dopravní dostupnosti je i mezinárodní **letiště v Karlových Varech**, které má potenciál přivést do kraje i turisty ze vzdálenějších zemí.

04.02

Hodnocení celkového potenciálu za CHKO

Hodnocení potenciálu za CHKO Slavkovský les



Bodové atraktivity cestovního ruchu jsou v CHKO Slavkovský les koncentrovány zejména v okolí větších sídel - Karlových Varů, Mariánských Lázní a do menší míry i Bečova nad Teplou či Lázní Kynžvart. V CHKO se kromě hodnotných krajinných typů vyskytuje i několik bodových přírodních památek či golfových hřišť, které tak rozšiřují nabídku cestovního ruchu.

Atraktivity ČR	A	B	C	Body
Aquaparky, plavecké bazény	0	25	0	25
Archeologické památky	0	0	0	0
Botanické zahrady, arboreta	60	0	0	60
Ekofarmy a ekocentra	0	0	0	0
Golfová hřiště	140	15	0	155
Historické městské soubory	180	90	0	270
Historické vesnické soubory	0	20	0	20
Hrady, tvrze, zříceniny	60	0	15	75
Jiné atraktivity cestovního ruchu	100	40	0	140
Lanová a zábavní centra	0	20	0	20
Lázeňská místa	150	25	0	175
Muzea v přírodě, skanzeny	0	0	30	30
Muzea, galerie	0	50	80	130
Náboženské památky	0	40	30	70
Pivovarnický věhlas	0	20	0	20
Přírodní pozoruhodnosti	60	60	0	120
Technické památky	110	60	25	195
Turistická informační centra	45	10	0	55
Vojenské a pietní památky	0	0	10	10
Zámky	130	0	0	130
Zoologické zahrady, zooparky	0	30	0	30
Přidaná hodnota: UNESCO	300	0	0	300

2 030

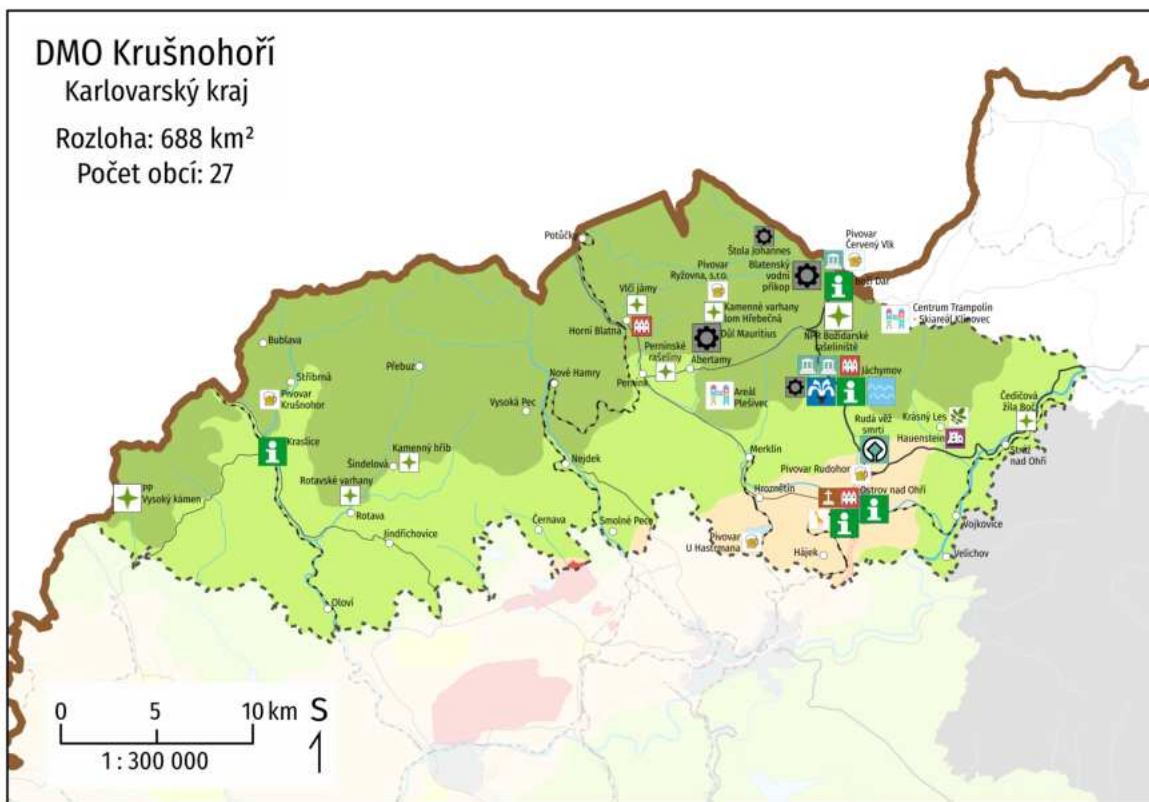
Plochy a linie	A	B	C	D	E	Body
Rekreační a turistická krajina I	0	0	0	140	0	140
Rekreační a turistická krajina II	200	0	0	0	0	200
Rekreační a turistická krajina III	0	0	0	0	0	0
Rekreační a turistická krajina IV	0	0	0	0	0	0
Urbanizovaný prostor	0	0	0	0	0	0
Průmyslový a těžební prostor	0	0	0	0	0	0
Dálniční dostupnost I	0	0	0	60	0	60
Dálniční dostupnost II	0	60	0	0	0	60
Letištní dostupnost I	0	0	120	0	0	120
Letištní dostupnost II	0	80	0	0	0	80
Břehy vodních ploch I	0	0	0	0	0	0
Břehy vodních ploch II	0	0	0	0	0	0
Řeky vhodné pro splouvání	0	0	0	0	0	0
Silnice I. třídy	0	0	60	0	0	60
Železnice I	0	0	0	40	0	40
Železnice II	0	40	0	0	0	40
Přidaná hodnota: UNESCO	0	0	0	0	0	0
Přidaná hodnota: CHKO	100	0	0	0	0	100

900

04.03

Hodnocení celkového potenciálu za DMO

Hodnocení potenciálu za DMO Krušnohoří



Celé DMO Krušnohoří (přesněji její Karlovarská část) disponuje vysokým zastoupením hodnotných krajinných typů i bodových **přírodních památek**; nicméně většina bodových atraktivit se nachází v blízkosti Ostrova, Jáchymova a Božího daru. Kromě **technických památek** a památek zapsaných na Seznamu světového dědictví **UNESCO** se zde vyskytuje i několik zajímavých (**mini**)pivovarů.

Atraktivity ČR	A	B	C	Body
Aquaparky, plavecké bazény	50	0	5	55
Archeologické památky	0	0	0	0
Botanické zahrady, arboreta	0	10	0	10
Ekofarmy a ekocentra	0	10	0	10
Golfová hřiště	0	0	0	0
Historické městské soubory	0	90	0	90
Historické vesnické soubory	0	0	0	0
Hrady, tvrze, zříceniny	0	40	60	100
Jiné atraktivity cestovního ruchu	0	0	0	0
Lanová a zábavní centra	30	15	0	45
Lázeňská místa	75	0	0	75
Muzea v přírodě, skanzeny	0	0	0	0
Muzea, galerie	0	75	40	115
Náboženské památky	0	20	50	70
Pivovarnický věhlas	0	50	0	50
Přírodní pozoruhodnosti	120	120	0	240
Technické památky	110	30	15	155
Turistická informační centra	75	30	0	105
Vojenské a pietní památky	0	0	0	0
Zámky	0	0	30	30
Zoologické zahrady, zooparky	0	0	0	0
Přidaná hodnota: UNESCO	100	0	0	100

1 250

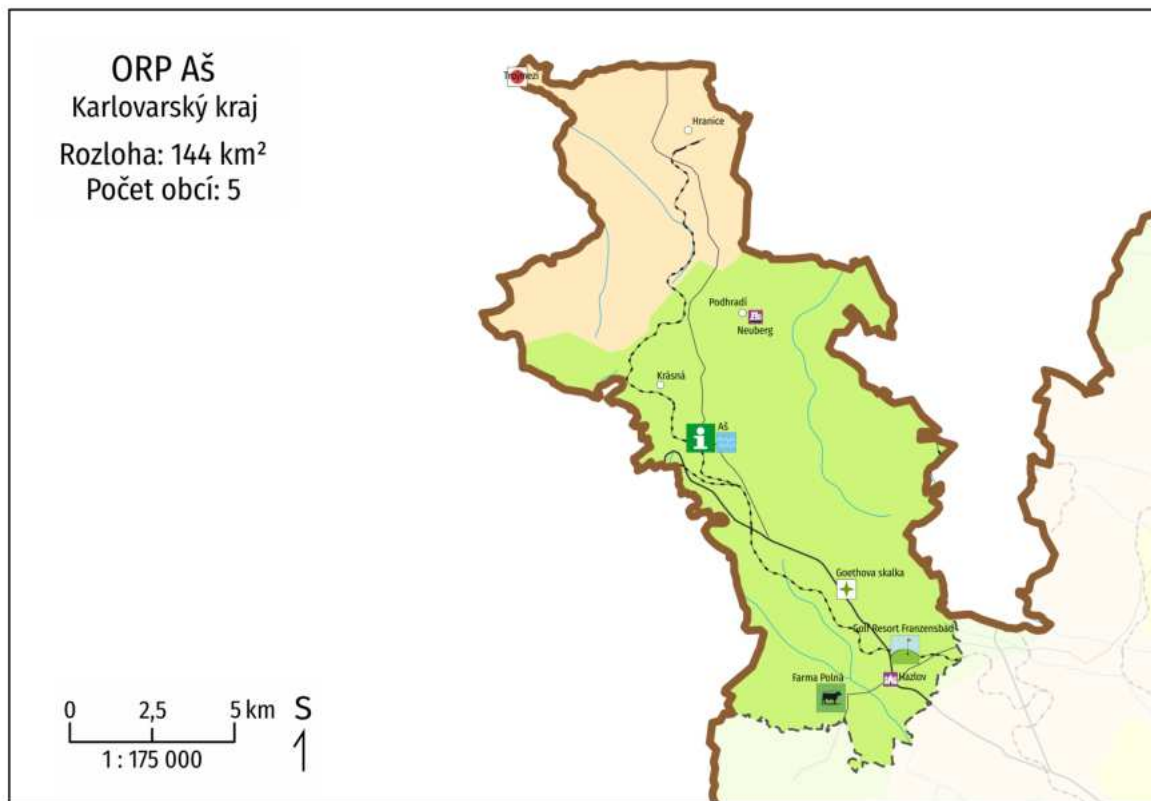
Plochy a linie	A	B	C	D	E	Body
Rekreační a turistická krajina I	0	280	0	0	0	280
Rekreační a turistická krajina II	0	0	120	0	0	120
Rekreační a turistická krajina III	0	0	0	0	0	0
Rekreační a turistická krajina IV	0	0	0	0	0	0
Urbanizovaný prostor	0	0	0	0	0	0
Průmyslový a těžební prostor	0	0	0	0	0	0
Dálniční dostupnost I	0	0	0	0	0	0
Dálniční dostupnost II	0	0	45	0	0	45
Letištní dostupnost I	0	0	0	80	0	80
Letištní dostupnost II	0	80	0	0	0	80
Břehy vodních ploch I	0	0	0	0	0	0
Břehy vodních ploch II	0	0	0	50	0	50
Řeky vhodné pro splouvání	0	120	0	0	0	120
Silnice I. třídy	0	0	60	0	0	60
Železnice I	0	0	60	0	0	60
Železnice II	0	0	30	0	0	30
Přidaná hodnota: UNESCO	0	0	0	0	30	30
Přidaná hodnota: CHKO	0	0	0	0	0	0

955

04.04

Hodnocení celkového potenciálu za ORP

Hodnocení potenciálu za ORP Aš



ORP Aš má relativně malé zastoupení bodových atraktivit cestovního ruchu; jedná se spíše o **ojedinělé atraktivity** v podobě **kulturně-historických památek** i přírodních lokalit. I přes to, že ORP Aš má v rámci kraje nejnižší bodové ohodnocení s ohledem na plochy a linie, tak je zde určitý potenciál pro např. **cykloturistiku** či golf.

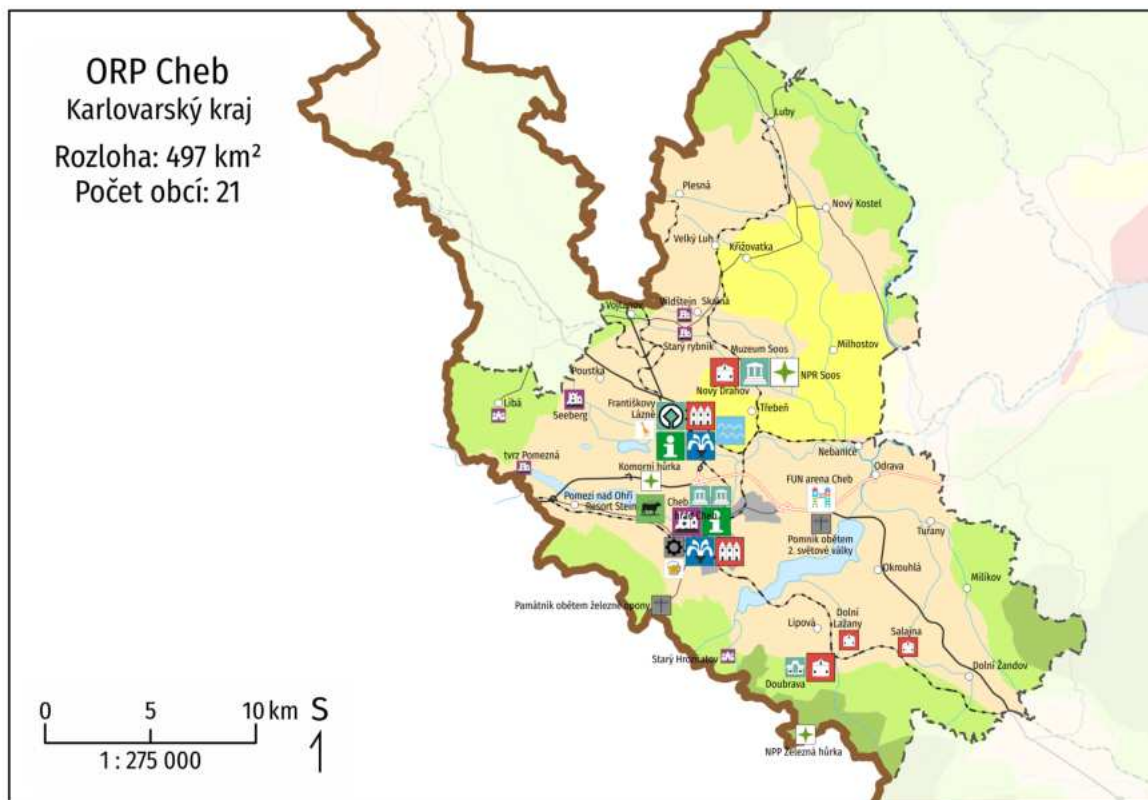
Atraktivity ČR	A	B	C	Body
Aquaparky, plavecké bazény	0	25	0	25
Archeologické památky	0	0	0	0
Botanické zahrady, arboreta	0	0	0	0
Ekofarmy a ekocentra	15	0	0	15
Golfová hřiště	35	0	0	35
Historické městské soubory	0	0	0	0
Historické vesnické soubory	0	0	0	0
Hrady, tvrze, zříceniny	0	0	15	15
Jiné atraktivity cestovního ruchu	0	20	0	20
Lanová a zábavní centra	0	5	0	5
Lázeňská místa	0	0	0	0
Muzea v přírodě, skanzeny	0	0	0	0
Muzea, galerie	0	0	10	10
Náboženské památky	0	0	10	10
Pivovarnický věhlas	0	0	0	0
Přírodní pozoruhodnosti	0	20	0	20
Technické památky	0	0	0	0
Turistická informační centra	15	0	0	15
Vojenské a pietní památky	0	0	0	0
Zámky	0	0	15	15
Zoologické zahrady, zooparky	0	0	0	0
Přidaná hodnota: UNESCO	0	0	0	0

185

Plochy a linie	A	B	C	D	E	Body
Rekreační a turistická krajina I	0	0	0	0	0	0
Rekreační a turistická krajina II	0	160	0	0	0	160
Rekreační a turistická krajina III	0	0	0	0	0	0
Rekreační a turistická krajina IV	0	0	0	0	0	0
Urbanizovaný prostor	0	0	0	0	0	0
Průmyslový a těžební prostor	0	0	0	0	0	0
Dálniční dostupnost I	0	0	0	60	0	60
Dálniční dostupnost II	75	0	0	0	0	75
Letištní dostupnost I	0	0	0	0	0	0
Letištní dostupnost II	0	0	0	0	0	0
Břehy vodních ploch I	0	0	0	0	0	0
Břehy vodních ploch II	0	0	0	0	0	0
Řeky vhodné pro splouvání	0	0	0	0	0	0
Silnice I. třídy	0	80	0	0	0	80
Železnice I	0	80	0	0	0	80
Železnice II	0	0	0	0	10	10
Přidaná hodnota: UNESCO	0	0	0	0	0	0
Přidaná hodnota: CHKO	0	0	0	0	0	0

465

Hodnocení potenciálu za ORP Cheb



V ORP Cheb se nachází mnoho kulturně-historických atraktivit v podobě **muzeí, městských a vesnických památkových zón a rezervací, hradeb i zámků**; většina z nich se nachází na **jihozápadě ORP** v okolí Chebu a Františkových lázní. S ohledem na krajinné typy není ORP Cheb mezi nejlépe hodnocenými ORP v kraji (zejména díky ploché pánevní oblasti Ohře); nicméně **přírodní rezervace, vodní plochy** i dobrá **dopravní dostupnost** toto kompenzují.

Atraktivity ČR	A	B	C	Body
Aquaparky, plavecké bazény	50	0	0	50
Archeologické památky	0	0	0	0
Botanické zahrady, arboreta	0	0	0	0
Ekofarmy a ekocentra	15	0	0	15
Golfová hřiště	0	15	0	15
Historické městské soubory	120	0	0	120
Historické vesnické soubory	80	40	0	120
Hrady, tvrze, zříceniny	60	80	30	170
Jiné atraktivity cestovního ruchu	0	0	0	0
Lanová a zábavní centra	0	30	0	30
Lázeňská místa	75	0	0	75
Muzea v přírodě, skanzeny	0	30	15	45
Muzea, galerie	50	75	30	155
Náboženské památky	0	0	60	60
Pivovarnický věhlas	0	10	0	10
Přírodní pozoruhodnosti	120	40	0	160
Technické památky	0	15	0	15
Turistická informační centra	30	5	0	35
Vojenské a pietní památky	0	30	5	35
Zámky	0	0	30	30
Zoologické zahrady, zooparky	0	10	0	10
Přidaná hodnota: UNESCO	100	0	0	100

1 250

Plochy a linie	A	B	C	D	E	Body
Rekreační a turistická krajina I	0	0	0	0	70	70
Rekreační a turistická krajina II	0	0	0	80	0	80
Rekreační a turistická krajina III	0	0	0	0	0	0
Rekreační a turistická krajina IV	0	0	0	-60	0	-60
Urbanizovaný prostor	0	0	0	0	-20	-20
Průmyslový a těžební prostor	0	0	0	0	0	0
Dálniční dostupnost I	0	0	90	0	0	90
Dálniční dostupnost II	0	60	0	0	0	60
Letištní dostupnost I	0	0	0	0	0	0
Letištní dostupnost II	0	0	0	40	0	40
Břehy vodních ploch I	250	0	0	0	0	250
Břehy vodních ploch II	0	0	0	0	0	0
Řeky vhodné pro splouvání	0	0	0	60	0	60
Silnice I. třídy	0	80	0	0	0	80
Železnice I	100	0	0	0	0	100
Železnice II	0	0	0	0	10	10
Přidaná hodnota: UNESCO	0	0	0	0	0	0
Přidaná hodnota: CHKO	0	0	0	0	20	20

780

Hodnocení potenciálu za ORP Karlovy Vary



ORP Karlovy Vary je největší ORP v kraji a dosahuje nejvyššího bodové ohodnocení. Většina atraktivit se nachází v blízkosti Karlových Varů, nicméně i jižní část ORP má několik významných zámků či městských a vesnických rezervací či zón. S ohledem na krajinu převažují v ORP hodnotné krajinné typy, které v kombinaci s relativně dobrou dopravní dostupností vedou k vysokému hodnocení i za plochy a linie. V neposlední řadě se zde nachází rozlehlé nepřístupné území v podobě vojenského újezdu Hradiště.

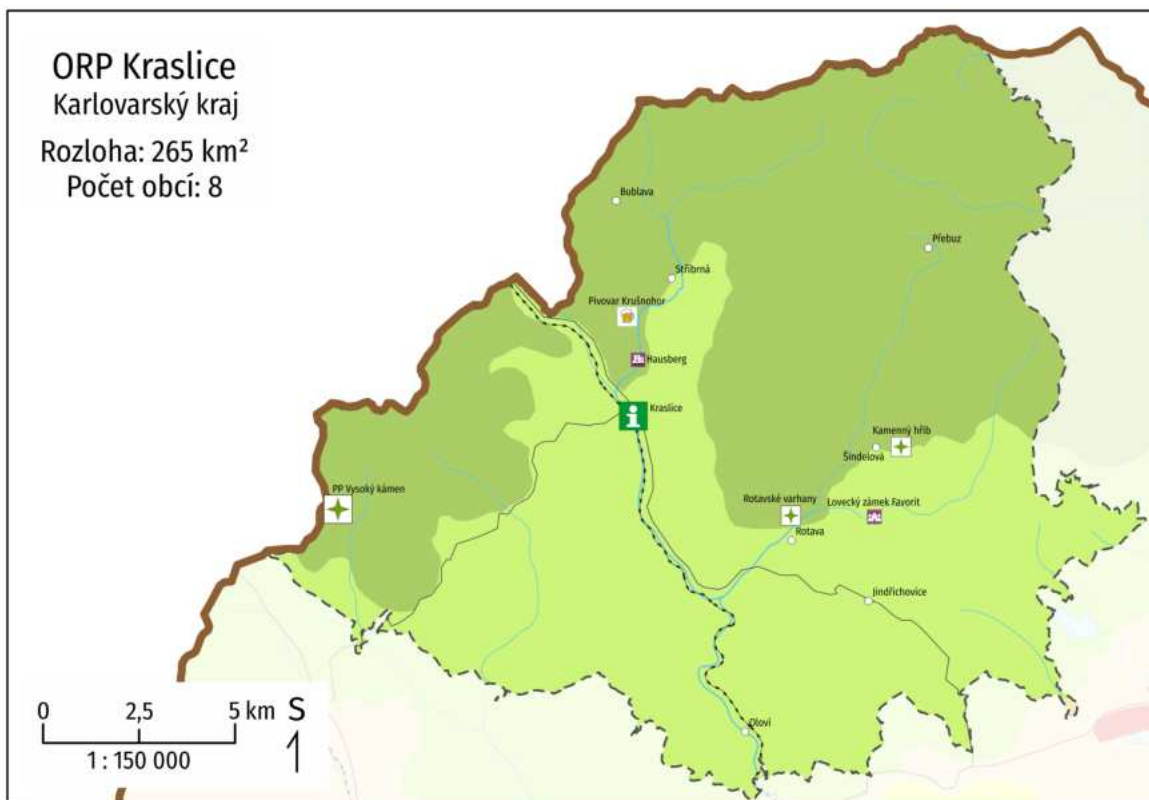
Atraktivita ČR	A	B	C	Body
Aquaparky, plavecké bazény	50	50	0	100
Archeologické památky	0	10	25	35
Botanické zahrady, arboreta	60	0	0	60
Ekofarmy a ekocentra	0	30	0	30
Golfová hřiště	70	30	0	100
Historické městské soubory	60	120	0	180
Historické vesnické soubory	0	40	0	40
Hrady, tvrze, zříceniny	0	40	45	85
Jiné atraktivty cestovního ruchu	50	40	0	90
Lanová a zábavní centra	30	20	0	50
Lázeňská místa	75	0	0	75
Muzea v přírodě, skanzeny	0	0	0	0
Muzea, galerie	0	150	70	220
Náboženské památky	0	60	60	120
Pivovarnický věhlas	0	30	0	30
Přírodní pozoruhodnosti	60	0	0	60
Technické památky	0	45	20	65
Turistická informační centra	45	15	0	60
Vojenské a pietní památky	0	0	5	5
Zámky	65	45	30	140
Zoologické zahrady, zooparky	0	30	0	30
Přidaná hodnota: UNESCO	100	0	0	100

1 675

Plochy a linie	A	B	C	D	E	Body
Rekreační a turistická krajina I	0	0	0	0	70	70
Rekreační a turistická krajina II	0	160	0	0	0	160
Rekreační a turistická krajina III	0	0	0	0	0	0
Rekreační a turistická krajina IV	0	0	0	0	0	0
Urbanizovaný prostor	0	0	0	0	-20	-20
Průmyslový a těžební prostor	0	0	0	0	0	0
Dálniční dostupnost I	0	0	0	60	0	60
Dálniční dostupnost II	0	60	0	0	0	60
Letištní dostupnost I	0	0	120	0	0	120
Letištní dostupnost II	0	80	0	0	0	80
Břehy vodních ploch I	0	0	0	0	0	0
Břehy vodních ploch II	0	0	0	0	25	25
Řeky vhodné pro splouvání	0	0	0	60	0	60
Silnice I. třídy	0	0	60	0	0	60
Železnice I	0	0	0	40	0	40
Železnice II	0	40	0	0	0	40
Přidaná hodnota: UNESCO	0	0	0	0	0	0
Přidaná hodnota: CHKO	0	0	0	40	0	40

795

Hodnocení potenciálu za ORP Kraslice



V ORP Kraslice **body za plochy a linie významně převyšují body za bodové atraktivitu**, a to i přes to, že ORP nedisponuje dobrou dopravní dostupností. Kromě významného zastoupení hodnotných krajinných typů se v ORP nachází i několik bodových **přírodních památek** či **menších kulturně-historických památek** v podobě zámků / hradů.

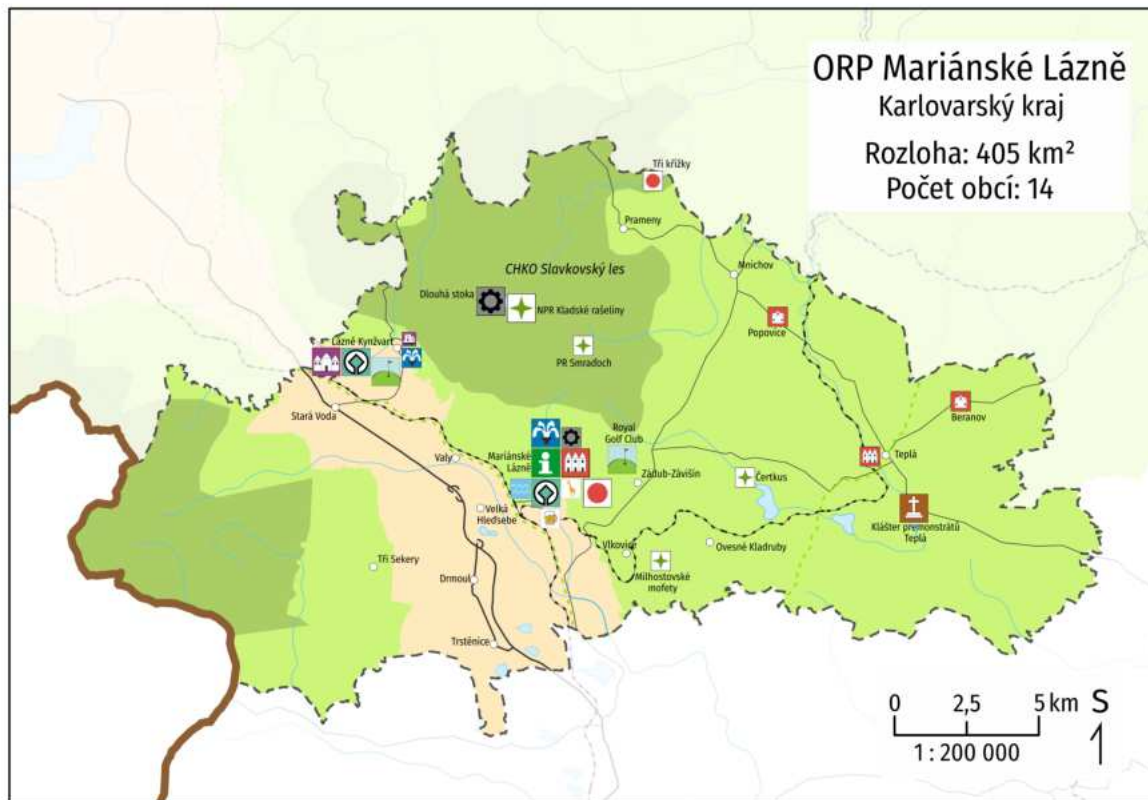
Atraktivita ČR	A	B	C	Body
Aquaparky, plavecké bazény	0	0	0	0
Archeologické památky	0	0	0	0
Botanické zahrady, arboreta	0	0	0	0
Ekofarmy a ekocentra	0	0	0	0
Golfová hřiště	0	0	0	0
Historické městské soubory	0	0	0	0
Historické vesnické soubory	0	0	0	0
Hrady, tvrze, zříceniny	0	0	15	15
Jiné atraktivitu cestovního ruchu	0	0	0	0
Lanová a zábavní centra	0	5	0	5
Lázeňská místa	0	0	0	0
Muzea v přírodě, skanzeny	0	0	0	0
Muzea, galerie	0	0	10	10
Náboženské památky	0	0	10	10
Pivovarnický věhlas	0	10	0	10
Přírodní pozoruhodnosti	60	40	0	100
Technické památky	0	0	10	10
Turistická informační centra	15	5	0	20
Vojenské a pietní památky	0	0	0	0
Zámky	0	0	15	15
Zoologické zahrady, zooparky	0	0	0	0
Přidaná hodnota: UNESCO	0	0	0	0

195

Plochy a linie	A	B	C	D	E	Body
Rekreační a turistická krajina I	0	280	0	0	0	280
Rekreační a turistická krajina II	0	0	120	0	0	120
Rekreační a turistická krajina III	0	0	0	0	0	0
Rekreační a turistická krajina IV	0	0	0	0	0	0
Urbanizovaný prostor	0	0	0	0	0	0
Průmyslový a těžební prostor	0	0	0	0	0	0
Dálniční dostupnost I	0	0	0	0	0	0
Dálniční dostupnost II	0	0	45	0	0	45
Letištní dostupnost I	0	0	0	0	0	0
Letištní dostupnost II	0	80	0	0	0	80
Břehy vodních ploch I	0	0	0	0	0	0
Břehy vodních ploch II	0	0	0	0	25	25
Řeky vhodné pro splouvání	0	0	90	0	0	90
Silnice I.třídy	0	0	0	0	0	0
Železnice I	0	0	60	0	0	60
Železnice II	0	0	0	0	0	0
Přidaná hodnota: UNESCO	0	0	0	0	0	0
Přidaná hodnota: CHKO	0	0	0	0	0	0

700

Hodnocení potenciálu za ORP Mariánské lázně



Bodové atraktivity v ORP Mariánské lázně se primárně nacházejí v blízkosti lázeňských měst (Mariánské lázně a Lázně Kynžvart); nicméně některé kulturně-historické památky či přírodní a technické památky se nacházejí i mimo tato města. Krajina ORP je převážně vhodná pro cestovní ruch, celkové hodnocení za plochy a linie je mírně limitováno dopravní dostupností.

Atraktivity ČR

	A	B	C	Body
Aquaparky, plavecké bazény	0	25	0	25
Archeologické památky	0	0	0	0
Botanické zahrady, arboreta	0	0	0	0
Ekofarmy a ekocentra	0	0	0	0
Golfová hřiště	70	0	0	70
Historické městské soubory	60	30	0	90
Historické vesnické soubory	0	40	0	40
Hrady, tvrze, zříceniny	0	0	15	15
Jiné atraktivity cestovního ruchu	50	20	0	70
Lanová a zábavní centra	0	5	0	5
Lázeňská místa	75	25	0	100
Muzea v přírodě, skanzeny	0	0	0	0
Muzea, galerie	0	0	30	30
Náboženské památky	40	0	30	70
Pivovarnický věhlas	0	10	0	10
Přírodní pozoruhodnosti	0	60	0	60
Technické památky	0	15	5	20
Turistická informační centra	15	5	0	20
Vojenské a pietní památky	0	0	0	0
Zámky	65	0	0	65
Zoologické zahrady, zooparky	0	10	0	10
Přidaná hodnota: UNESCO	200	0	0	200

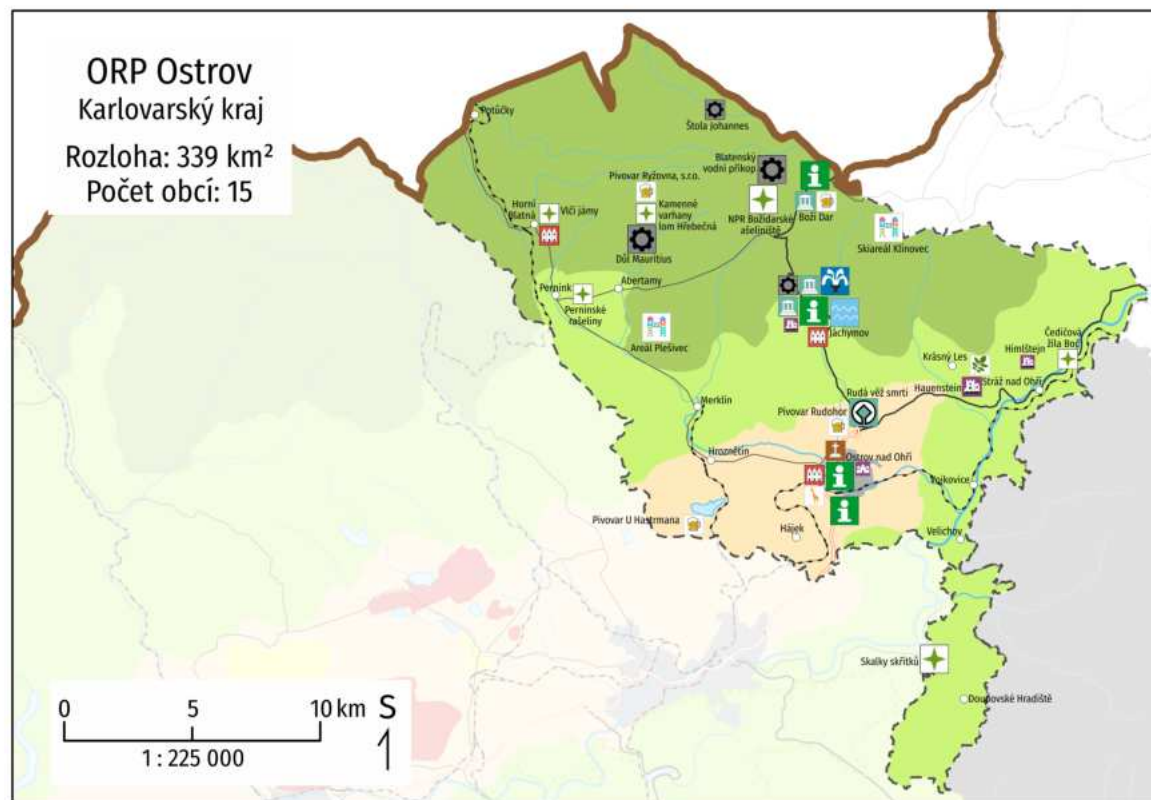
900

Plochy a linie

	A	B	C	D	E	Body
Rekreační a turistická krajina I	0	0	210	0	0	210
Rekreační a turistická krajina II	0	160	0	0	0	160
Rekreační a turistická krajina III	0	0	0	0	0	0
Rekreační a turistická krajina IV	0	0	0	0	0	0
Urbanizovaný prostor	0	0	0	0	0	0
Průmyslový a těžební prostor	0	0	0	0	0	0
Dálniční dostupnost I	0	0	0	0	0	0
Dálniční dostupnost II	0	0	45	0	0	45
Letištní dostupnost I	0	0	0	0	0	0
Letištní dostupnost II	0	80	0	0	0	80
Břehy vodních ploch I	0	0	0	50	0	50
Břehy vodních ploch II	0	0	0	50	0	50
Řeky vhodné pro splouvání	0	0	0	0	0	0
Silnice I. třídy	0	0	0	40	0	40
Železnice I	0	0	0	40	0	40
Železnice II	0	0	30	0	0	30
Přidaná hodnota: UNESCO	0	0	0	0	0	0
Přidaná hodnota: CHKO	0	80	0	0	0	80

785

Hodnocení potenciálu za ORP Ostrov



ORP Ostrov má velmi **vyrovnané bodové hodnocení** za bodové atraktivity a plochy a linie. S ohledem na bodové atraktivity se zde zejména nachází několik významných **technických** a **přírodních památek**, vyskytuje se zde nicméně i několik zajímavých **hradů**, areálů pro rekreaci (např. **lanové parky**) či pivovarů. Krajina **Krušných hor** v kombinaci s relativně **dobrou dopravní dostupností** poté vysoké hodnocení doplňuje i pro plochy a linie.

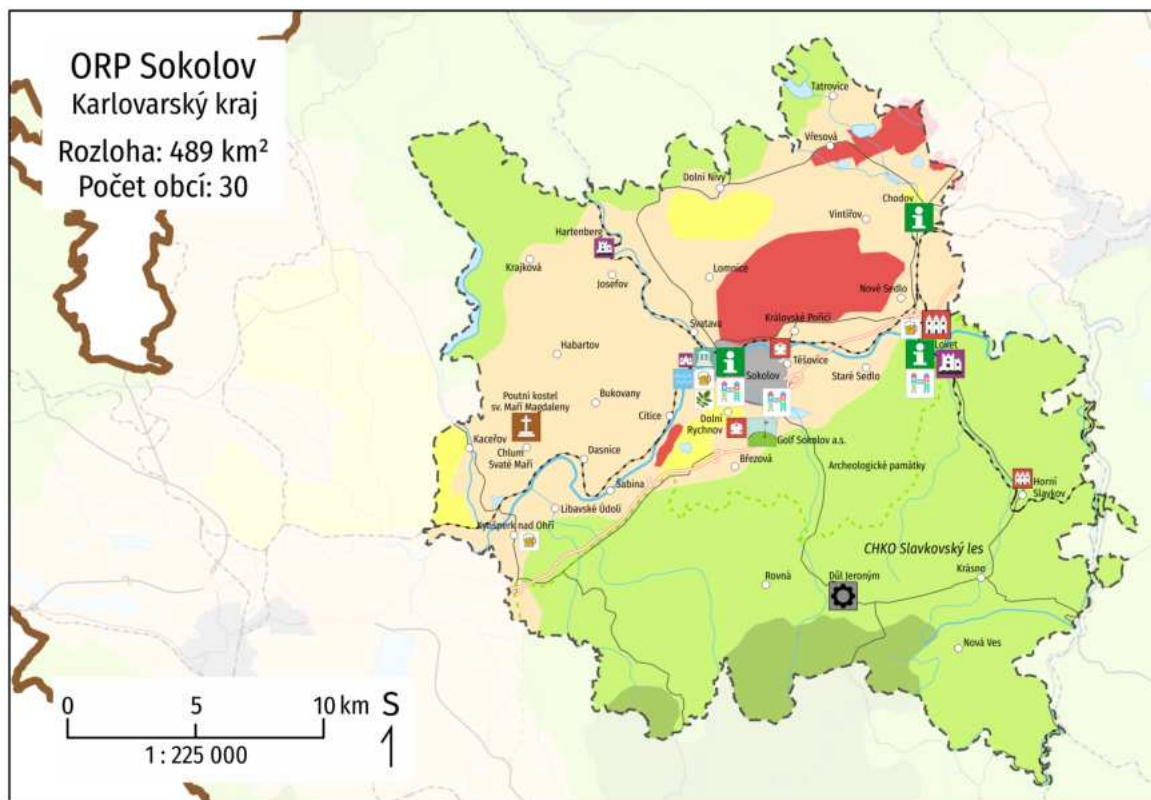
Atraktivity ČR	A	B	C	Body
Aquaparky, plavecké bazény	50	0	5	55
Archeologické památky	0	0	5	5
Botanické zahrady, arboreta	0	10	0	10
Ekofarmy a ekocentra	0	5	0	5
Golfová hřiště	0	0	0	0
Historické městské soubory	0	90	0	90
Historické vesnické soubory	0	0	0	0
Hrady, tvrze, zříceniny	0	40	30	70
Jiné atraktivity cestovního ruchu	0	0	0	0
Lanová a zábavní centra	30	5	0	35
Lázeňská místa	75	0	0	75
Muzea v přírodě, skanzeny	0	0	0	0
Muzea, galerie	0	75	30	105
Náboženské památky	0	20	30	50
Pivovarnický věhlas	0	40	0	40
Přírodní pozoruhodnosti	120	80	0	200
Technické památky	110	30	5	145
Turistická informační centra	60	20	0	80
Vojenské a pietní památky	0	0	0	0
Zámky	0	0	15	15
Zoologické zahrady, zooparky	0	10	0	10
Přidaná hodnota: UNESCO	100	0	0	100

1 090

Plochy a linie	A	B	C	D	E	Body
Rekreační a turistická krajina I	0	0	210	0	0	210
Rekreační a turistická krajina II	0	0	120	0	0	120
Rekreační a turistická krajina III	0	0	0	0	0	0
Rekreační a turistická krajina IV	0	0	0	0	0	0
Urbanizovaný prostor	0	0	0	0	0	0
Průmyslový a těžební prostor	0	0	0	0	0	0
Dálniční dostupnost I	0	0	0	0	0	0
Dálniční dostupnost II	0	0	45	0	0	45
Letištní dostupnost I	0	0	120	0	0	120
Letištní dostupnost II	0	80	0	0	0	80
Běhy vodních ploch I	0	0	0	0	0	0
Běhy vodních ploch II	0	0	75	0	0	75
Řeky vhodné pro splouvání	0	120	0	0	0	120
Silnice I. třídy	100	0	0	0	0	100
Železnice I	0	0	60	0	0	60
Železnice II	0	0	0	20	0	20
Přidaná hodnota: UNESCO	0	0	0	60	0	60
Přidaná hodnota: CHKO	0	0	0	0	0	0

1 010

Hodnocení potenciálu za ORP Sokolov



Atraktivity v ORP Sokolov jsou situovány primárně v okolí Sokolova a řeky Ohře obecně. Nejvýznamnější atraktivitou je **hrad Loket**, nicméně se zde nachází i několik pivovarů, technických památek i jiných kulturně-historických atraktivit. ORP Sokolov má **největší zastoupení „negativních ploch“** (průmyslové a urbanizované zóny) v kraji, nicméně i tak dosahuje vysokého hodnocení – a to primárně díky **dobré dopravní dostupnosti**, vodním plochám i **řece Ohři**.

Atraktivity ČR	A	B	C	Body
Aquaparky, plavecké bazény	0	25	0	25
Archeologické památky	0	0	5	5
Botanické zahrady, arboreta	0	10	0	10
Ekofarmy a ekocentra	0	5	0	5
Golfová hřiště	35	0	0	35
Historické městské soubory	60	30	0	90
Historické vesnické soubory	0	40	0	40
Hrady, tvrze, zříceniny	60	40	0	100
Jiné atraktivity cestovního ruchu	0	0	0	0
Lanová a zábavní centra	45	5	0	50
Lázeňská místa	0	0	0	0
Muzea v přírodě, skanzeny	0	0	15	15
Muzea, galerie	0	25	20	45
Náboženské památky	40	0	20	60
Pivovarnický věhlas	0	30	0	30
Přírodní pozoruhodnosti	0	0	0	0
Technické památky	110	0	5	115
Turistická informační centra	45	20	0	65
Vojenské a pietní památky	0	0	15	15
Zámky	0	0	15	15
Zoologické zahrady, zooparky	0	0	0	0
Přidaná hodnota: UNESCO	0	0	0	0

	720					Body
Plochy a linie	A	B	C	D	E	
Rekreační a turistická krajina I	0	0	0	0	70	70
Rekreační a turistická krajina II	0	160	0	0	0	160
Rekreační a turistická krajina III	0	0	0	0	0	0
Rekreační a turistická krajina IV	0	0	0	0	-30	-30
Urbanizovaný prostor	0	0	0	0	-20	-20
Průmyslový a těžební prostor	0	0	0	0	-60	-60
Dálniční dostupnost I	0	120	0	0	0	120
Dálniční dostupnost II	0	0	45	0	0	45
Letištní dostupnost I	0	0	120	0	0	120
Letištní dostupnost II	0	80	0	0	0	80
Břehy vodních ploch I	0	0	150	0	0	150
Břehy vodních ploch II	0	100	0	0	0	100
Řeky vhodné pro splouvání	0	120	0	0	0	120
Silnice I.třídy	0	0	0	0	20	20
Železnice I	0	80	0	0	0	80
Železnice II	0	0	0	0	10	10
Přidaná hodnota: UNESCO	0	0	0	0	0	0
Přidaná hodnota: CHKO	0	0	60	0	0	60

1 025

Potenciál jednotlivých ORP v Karlovarském kraji (1/2)

ORP	Úhrn za atraktivitu	Úhrn za plochy a linie	Body z atraktivit / km ²	Zhodnocení potenciálu cestovního ruchu ORP v Karlovarském kraji
Aš	185	465	1,29	<ul style="list-style-type: none"> Území ORP Aš je charakteristické zejména svou jedinečnou geografickou polohou v Ašském výběžku, díky které je obklopeno Německem ze tří stran. Na území ORP Aš se nachází převážně malá sídla, největšími z nich jsou Aš a Hranice, kde se vyskytuje i nejvíce bodových atraktivit, kterých je jinak v ORP relativně málo. ORP Aš je nejmenší v rámci Karlovarského kraje, což zvyšuje průměrný potenciál na rozlohu, i přes to že v porovnání s ostatními ORP získalo celkově nejméně bodů. Území ORP Aš je známá svou nedotknutou přírodou s mírnými kopci vhodnou na venkovní turistiku – např. Smrčiny, Vrch Háj; nicméně krajinný potenciál je mírně limitován dopravní dostupností.
Cheb	1 250	780	2,52	<ul style="list-style-type: none"> V rámci ORP Cheb se nachází mnoho bodových atraktivit, které se nacházejí primárně v okolí Chebu a Františkových Lázní (včetně památek zapsaných na Seznam světového dědictví UNESCO). ORP Cheb má na mnoha místech zachovalou historickou architekturu, díky které má vysokou koncentraci městských a vesnických památkových zón či rezervací, které dále zvyšují potenciál cestovního ruchu. Krajina přechází z nížinatých částí do mírně vlnitých a ve srovnání s ostatními ORP nepřináší regionu až tak vysokou přidanou hodnotu. Na druhou stranu, dopravní dostupnost, zejména železniční síť přispívá potenciálu ORP. Zároveň jsou pro ORP turisticky zajímavé vodní plochy – vodní nádrž Skalka a Jesenice, které spolu s řekou Ohří a částí CHKO Slavkovský les výrazně zvyšují potenciál ORP.
Karlovy Vary	1 675	795	1,43	<ul style="list-style-type: none"> ORP Karlovy Vary jsou jednoznačně největším ORP v kraji z hlediska rozlohy, nicméně velká část je díky vojenskému újezdu Hradiště nepřístupná. I přes to je zde nejvíce bodových atraktivit, které jsou primárně koncentrovány v okolí Karlových Varů (včetně památek zapsaných na Seznam světového dědictví UNESCO), ale mnoho kulturně historických atraktivit se vyskytuje i na jihu ORP v okolí Bečova nad Teplou či Žlutic. Z hlediska krajiny je ORP Karlovy Vary zasazeno primárně do turisticky zajímavé krajiny (včetně části CHKO Slavkovský les), nicméně se zde vyskytují i větší urbanizované plochy, které krajinný potenciál mírně snižují. S ohledem na velikost ORP se zároveň liší i dopravní dostupnost určitých oblastí v ORP, s tím, že nejlepší dostupnost je v blízkém okolí Karlových Varů.
Kraslice	195	700	0,74	<ul style="list-style-type: none"> ORP Kraslice je charakteristické krajinou podhůří přecházející v horské krajiny s hustými lesy. Celkovou hodnotu krajiny omezuje fakt slabší dopravní dostupnosti, která limituje i celkovou hodnotu potenciálu. V ORP je velmi malá koncentrace bodových atraktivit, které jsou navíc menšího významového charakteru pro cestovní ruch. Výjimkou jsou přírodní atraktivity (např. Rotavské varhany), které jsou v ORP dominantními turistickými cíli.

Potenciál jednotlivých ORP v Karlovarském kraji (2/2)

ORP	Úhrn za atraktivitu	Úhrn za plochy a linie	Body z atraktivit / km ²	Zhodnocení potenciálu cestovního ruchu ORP v Karlovarském kraji
Mariánské Lázně	900	785	2,22	<ul style="list-style-type: none"> ▪ Bodové atraktivitu jsou v ORP Mariánské Lázně koncentrovány primárně do větších sídel, a to do Mariánských Lázní a Teplé. Hlavními atraktivitami jsou kromě lázeňských míst také památkové městské či vesnické zóny nebo rezervace, církevní památky, golfová hřiště a nově i památky zapsané na Seznamu světového dědictví UNESCO. ▪ Z hlediska krajiny je ORP Mariánské Lázně zasazeno do turisticky zajímavé krajiny, která obsahuje i část CHKO Slavkovský les, včetně např. Kladské rašeliny. ▪ Celkový potenciál ORP je nicméně limitován velikostí ORP (zejména s ohledem na bodové atraktivitu) a zároveň horší dopravní dostupností oproti jiným ORP.
Ostrov	1 090	1 010	3,21	<ul style="list-style-type: none"> ▪ Z hlediska krajiny je ORP Ostrov druhý nejlépe hodnocený mezi ORP Karlovarského kraje a to zejména díky Krušným horám, které jsou turisticky velmi atraktivní, navíc část jejich území byla nedávno zapsána na Seznam světového dědictví UNESCO. Vysokému hodnocení ploch a linií zároveň napomáhá menší rozloha ORP. ▪ V rámci ORP Ostrov nicméně rozhodně nechybí ani bodové atraktivitu, které jsou zejména technického či přírodního charakteru, nicméně se zde vyskytují i lázně Jáchymov či několik městských památkových zón, hradů i muzeí.
Sokolov	720	1 025	1,47	<ul style="list-style-type: none"> ▪ ORP Sokolov je historicky úzce spjat s uhelným průmyslem, což se propisuje do nižšího hodnocení za krajinné typy (významná část ORP je buď urbanizovaná nebo průmyslová), nicméně celkové hodnocení ploch a linií je i tak nejvyšší v kraji, a to zejména díky CHKO Slavkovský les, relativně dobré dopravní dostupnosti i řece Ohři, které do značné míry kompenzují nižší bodové ohodnocení za urbanizované a průmyslové zóny. Zároveň je třeba zmínit, že území v posledních letech prochází postupnou revitalizací, takže lze očekávat postupné zvyšování krajinného potenciálu. ▪ Hlavními bodovými atraktivitami ORP Sokolov jsou zejména Hrad Locket a technické památky (včetně např. Důl Jeroným, který je zapsán na Seznamu světového dědictví UNESCO).

Srovnání potenciálu ORP (1/3)

ORP	Atraktivita		Plochy a linie		Celkový potenciál cestovního ruchu	
	Body	pořadí	Body	pořadí	Body	pořadí
Aš	185	7	465	7	650	7
Cheb	1 250	2	780	5	2 030	3
Karlovy Vary	1 675	1	795	3	2 470	1
Kraslice	195	6	700	6	895	6
Mariánské Lázně	900	4	785	4	1 685	5
Ostrov	1 090	3	1 010	2	2 100	2
Sokolov	720	5	1 025	1	1 745	4

Bodové ohodnocení atraktivit je pro **většinu ORP výrazně vyšší** než bodové ohodnocení vycházející z ploch a linií. Bodová převaha atraktivit v porovnání s plochami a liniemi se často vyskytuje v ORP, v kterých jsou **velká města**. Důvodem je nejen vysoká koncentrace bodových atraktivit ve větších městech, ale i nižší ohodnocení ploch díky urbanizovanému prostoru.

Srovnání potenciálu ORP (2/3)

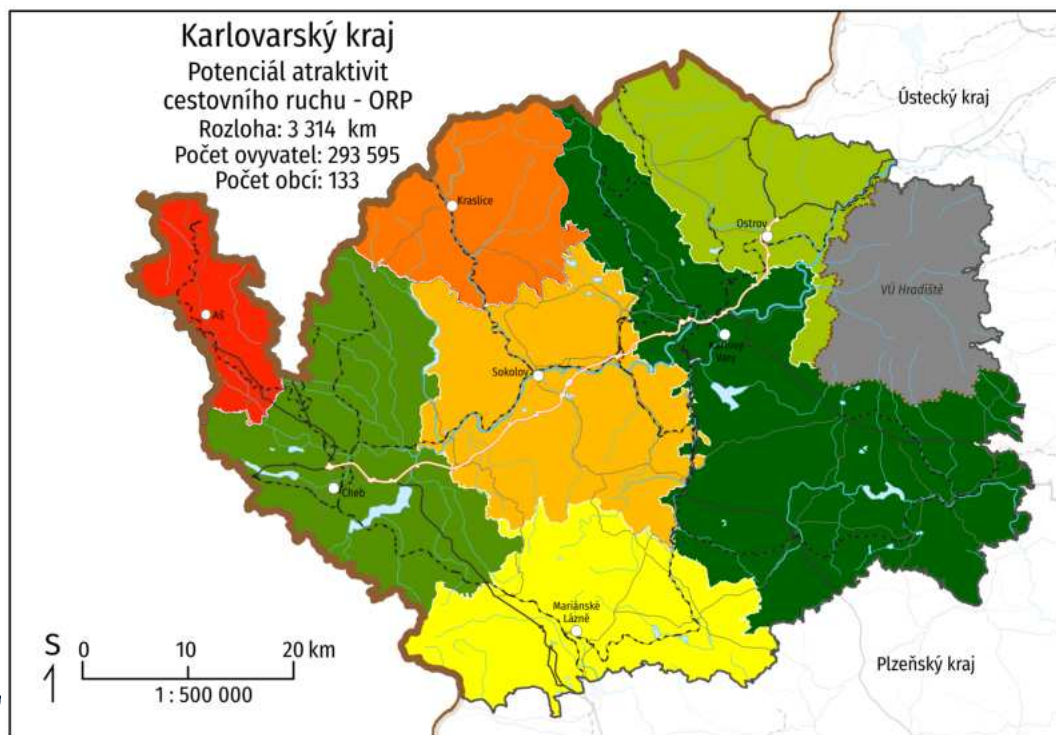
ORP	Atraktivita		
	Body	Body / km ²	pořadí
Aš	185	1,29	6
Cheb	1 250	2,52	2
Karlovy Vary	1 675	1,43	5
Kraslice	195	0,74	7
Mariánské Lázně	900	2,22	3
Ostrov	1 090	3,21	1
Sokolov	720	1,47	4

ORP	Atraktivita			Plochy a linie			Celkový potenciál cestovního ruchu
	Body	% z celkového potenciálu	pořadí	Body	% z celkového potenciálu	pořadí	Body
Aš	185	28,46 %	6	465	71,54 %	2	650
Cheb	1 250	61,58 %	2	780	38,42 %	6	2 030
Karlovy Vary	1 675	67,81 %	1	795	32,19 %	7	2 470
Kraslice	195	21,79 %	7	700	78,21 %	1	895
Mariánské Lázně	900	53,41 %	3	785	46,59 %	5	1 685
Ostrov	1 090	51,90 %	4	1 010	48,10 %	4	2 100
Sokolov	720	41,26 %	5	1 025	58,74 %	3	1 745

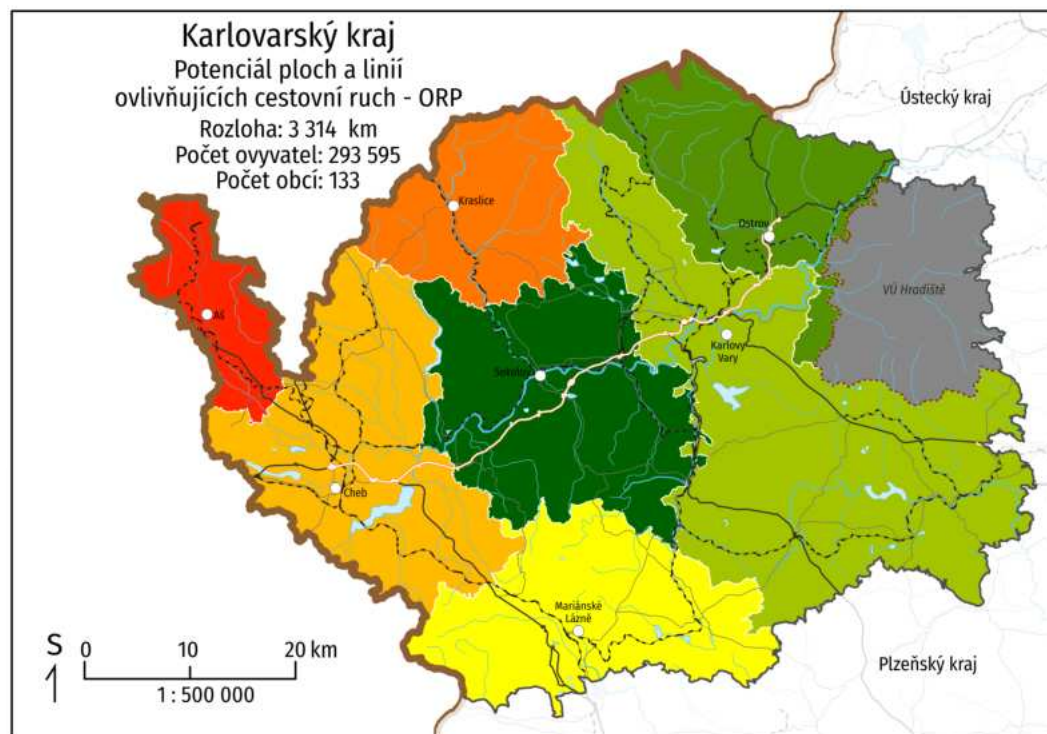
Z hlediska „hustoty“ celkového potenciálu cestovního ruchu (počtu dosažených bodů za bodové atraktivity, plochy a linie na 1 km² rozlohy obvodu ORP), se pořadí mezi jednotlivými ORP mírně změní – nicméně i zde se potvrzuje, že hlavními určujícími faktory jsou velikosti jednotlivých ORP a velikost sídel v ORP. Proto se na prvních místech umístili středně malé ORP s relativně velkými sídly.

Poměr mezi složkami potenciálu cestovního ruchu poukazuje na to, do jaké míry jsou jednotlivá ORP „vyrovnaná“. Například ORP Mariánské Lázně a ORP Ostrov mají obdobně vysoké bodové hodnoty pro atraktivity i plochy a linie, kdežto téměř 70 % bodů v ORP Karlovy Vary pochází z bodových atraktivit. Nejméně vyrovnaným ORP jsou poté Kraslice, kde téměř 80 % bodů pochází z ploch a linií a pouhá pětina bodů je za bodové atraktivity z území.

Potenciál jednotlivých ORP v Karlovarském kraji – atraktivita / plochy a linie



Mapa zobrazuje hodnoty potenciálu krajiny v jednotlivých ORP; z mapy je vyřazeno území voj. újezdu Hradiště, které nespadá do hodnocení. Do výpočtu byly zahrnuty krajinné typy, břehy vodních ploch i linie (tj. včetně dopravní dostupnosti). Nejlépe hodnoceny vycházejí ORP, která jsou dopravně dobře dostupná a zároveň mají vysoké zastoupení vodních ploch, řek nebo vysoké zastoupení hodnotných krajinných typů (např. ORP Sokolov).



Mapa zobrazuje **absolutní hodnoty** potenciálu **atraktivit** v jednotlivých ORP; z mapy je vyřazeno území voj. újezdu Hradiště, které nespadá do hodnocení. Z dat vyplývá, že počet bodů za atraktivitu v území je často ovlivněn rozlohou ORP, kde větší ORP mají komparativní výhodu. ORP Kraslice a ORP Aš mají výrazně nižší potenciál atraktivit (okolo 200 bodů) než ostatní ORP.

Srovnání potenciálu ORP (3/3)

Hodnota bodových atraktivit je ovlivněna z velké části jejich rozlohou, ale zároveň i velikostí sídel, které se tam nacházejí. Nicméně jejich celkový potenciál je ovlivněn i dopravní dostupností, nebo kvalitou krajiny.



Bodové atraktivity

Nejlépe z hodnocení vychází největší ORP - Karlovy Vary, které mají rozlohu okolo 1000 km² a zároveň se zde nacházejí velká sídla. Na posledních místech pak najdeme nejmenší ORP, jako Aš nebo Kraslice.



Plochy a linie

Zde rozhodujícím faktorem není velikost, ale zejména kvalita okolí (tj. krajinné předpoklady), a dopravní infrastruktura. Z toho důvodu jsou zde vysoce hodnocena zejména ORP, která díky průmyslové minulosti disponují dobrou dopravní infrastrukturou (např. Sokolov), nebo jsou zasazeni do hezké krajiny (např. Ostrov).



Vyrovnanost bodových atraktivit a ploch a linií

Tento ukazatel nám říká, zda dopravní infrastruktura a kvalita prostředí odpovídá množství bodových atraktivit. V ideálním případě by se hodnota měla pohybovat okolo 50 % pro každou kategorii. Nejvíce vyrovnaným ORP jsou Mariánské Lázně, které kombinují bodové atraktivity většího města a vysokou kvalitu okolní přírody (včetně CHKO).



Celkový potenciál

Tato hodnota nám ukazuje, komplexní hodnotu jak je dané ORP připraveno na turismus z pohledu nabídky turistických cílů a jejich dopravní dostupnosti.

04

Využití potenciálu

04.05

Využití: očištěný potenciál cestovního ruchu

Úprava hodnocení potenciálu pro účely zhodnocení jeho využití | kategorie

- Metodika vychází z minulého výpočtu využití potenciálu cestovního ruchu (ÚÚR, 2010), ale je i zde **nutné, aby výše vypočtený potenciál cestovního ruchu byl upraven, tak aby ho bylo možné využít pro výpočet využití**. Úpravy se týkají následujících oblastí:
 - zúžení pojetí obou dílčích podílů cestovního ruchu (omezení ploch a linií na ty, které má smysl vztahovat k využití potenciálu cestovního ruchu – územně zakotvené atraktivita cestovního ruchu)
 - koncepte potenciálu cestovního ruchu jako kategorie (kvantitativní) velikosti, nikoli kategorie (kvalitativní) struktury
 - srovnatelnost vyjádření potenciálu a aspektů jeho využití ve stupních
- Takto **upravený potenciál cestovního ruchu je poté srovnán s vybranými kategoriemi využití cestovního ruchu**. Míra využití potenciálu je dána srovnáním dvou čísel, z nichž **první udává úroveň určité aktivity ovlivňující cestovní ruch a druhé vyjadřuje velikost zdejšího potenciálu cestovního ruchu**. Pokud jsou obě čísla zhruba stejně velká, je potenciál cestovního ruchu využíván přiměřeně. Při převaze prvního čísla nad druhým je potenciál využíván silně, při opačné konstelaci slabě.

01

délka pěších turisticky značených cest

02

počet rozhleden

03

počet a významovou diferenciaci kulturních zařízení navštěvovaných turisty (muzea, galerie, zoologické a botanické zahrady)

04

počet a významovou diferenciaci sportovně rekreačních zařízení navštěvovaných turisty (golfová hřiště, aquaparky, ekofarmy [hipoturistika])

05

počet turistických informačních center

06

počet ekonomických subjektů pohostinství a veřejném stravování

07

počet ubytovacích zařízení.

08

počet pokojů v ubytovacích zařízeních

Proces tvorby čistého potenciálu

Celkový potenciál regionu

Obsahuje vše co má vliv na cestovní ruch.



Využití potenciálu

Zhodnocení jak dané území využívá svůj potenciál

Očištěný potenciál

Vyřazení dopravní infrastruktury a „přemístitelných atraktivit“

Krajinně rekreační potenciál

vychází z širšího „potenciálu ploch a linií“, jsou z něj však vypuštěny dopravní linie a plochy dopravní dostupnosti a obsahuje tedy následující položky:

- › rekreační a turistická krajina I; rekreační a turistická krajina II; rekreační a turistická krajina III; rekreační a turistická krajina IV; břehy rekreačních vodních ploch I; břehy rekreačních vodních ploch II; délka řek vhodných pro splouvání.

Potenciál územně zakotvených atraktivit cestovního ruchu

Vychází z širšího „potenciálu atraktivit cestovního ruchu“, opět je však potenciál omezen na „územně zakotvené atraktivity“ – tedy atraktivity, které není možné přemístit na „vhodnější“ místo z hlediska potřeb cestovního ruchu. Stejně jako v metodice z roku 2010 i zde tedy vynecháváme atraktivity (např. muzea, zoologické zahrady, atd.), které jsou zařazeny ve využití potenciálu cestovního ruchu a obsahuje tedy následující položky:

- › archeologické památky; historické městské soubory; historické vesnické soubory; hrady, tvrze, zříceniny; lázeňská místa; náboženské památky; pivovarnický věhlas; přírodní pozoruhodnosti; technické památky; vojenské a pietní památky; zámky.

Úprava hodnocení potenciálu – (1/3)

Koncepce potenciálu cestovního ruchu jako kategorie (kvantitativní) velikosti (1/2)

Plochy a linie	Body za	
	plochu 1 km ²	délku 1 km ²
Rekreační a turistická krajina I	3	
Rekreační a turistická krajina II	1,5	
Rekreační a turistická krajina III	0,5	
Rekreační a turistická krajina IV	-0,5	
Břehy vodních ploch I		10,0
Břehy vodních ploch II		2,0
Řeky vhodné pro splouvání		4,0

Potenciál ploch a linií z celkového potenciálu cestovního ruchu udával, jaký podíl z území obvodu obcí/ORP/CHKO/DMO zaujímají různé plochy a linie s diferenciováním obecným významem pro cestovní ruch. Toto hodnocení ploch a linií je vyhovující pro účely diferenciací území z hlediska vhodnosti pro cestovní ruch (účel hodnocení potenciálu), nicméně pro účely zhodnocení využití musí i tento potenciál mít kvantitativní podstatu.

Plochy a linie krajinně rekreačního potenciálu jsou tedy **nově hodnoceny v jejich rozloze** vyjádřením v km² **či v délce** vyjádřené v km. Zároveň je zachováno **hodnocení** různých ploch a linií z hlediska jejich **obecného významu pro cestovní ruch** (např. rozdělení mezi rekreační a turistickou krajinou typu I a typu II) – toto je řešeno pomocí koeficientu, kde hodnotnější plochy a linie pro cestovní ruch mají vyšší koeficient a nejméně vhodný přírodní krajinný typ má dokonce i mírně negativní koeficient. Konkrétní hodnoty koeficientů jsou uvedeny v níže uvedené tabulce.



Úprava hodnocení potenciálu – (2/3)



Koncepce potenciálu cestovního ruchu jako kategorie (kvantitativní) velikosti (2/2)

Bodové hodnoty pro územně zakotvené atraktivity byly zpracovány v požadované, kvantitativní formě, již v hodnocení potenciálu cestovního ruchu (první části reportu) – bylo tedy nutné jen převzít již vypočtené bodové hodnoty.

Stupeň	Slovní vymezení
1	velmi omezený potenciál / velmi nízká úroveň aktivity
2	omezený potenciál / nízká úroveň aktivity
3	středně velký potenciál / střední úroveň aktivity
4	rozsáhlý potenciál / vysoká úroveň aktivity
5	velmi rozsáhlý potenciál / vysoká úroveň aktivity



Srovnatelnost vyjádření potenciálu a aspektů jeho využití ve stupních (1/2)

Stejně jako v minulém využití potenciálu cestovního ruchu (ÚÚR, 2010) bude potenciál přímo srovnáván s určitými aktivitami pro určení míry využití potenciálu; je proto třeba, aby na obou stranách byla použita stupňová diferenciaci se stejným počtem jednotek – pěti – viz tabulka výše.

Úprava hodnocení potenciálu – (3/3)

Srovnatelnost vyjádření potenciálu a aspektů jeho využití ve stupních (2/2)



dále je třeba provést převod bodových hodnot obou dílčích potenciálů a celkového potenciálu cestovního ruchu do pětistupňové škály. Vzhledem k rozdílné velikosti se parametry převodu liší pro obce, ORP, DMO a CHKO a jsou následující:

Dílčí potenciály (obce)	Celkový potenciál (obce)	Stupeň	Dílčí potenciály (ORP)	Celkový potenciál (ORP)	Stupeň
do 24 bodů	do 49 bodů	1	do 99 bodů	do 199 bodů	1
25 – 49 bodů	50 – 99 bodů	2	100 – 249 bodů	200 – 499 bodů	2
50 – 74 bodů	100 – 124 bodů	3	250 – 499 bodů	500 – 999 bodů	3
75 – 99 bodů	125 – 199 bodů	4	500 – 749 bodů	999 – 1499 bodů	4
100 a více bodů	200 a více bodů	5	750 a více bodů	1500 a více bodů	5

Dílčí potenciály (DMO)	Celkový potenciál (DMO)	Stupeň	Dílčí potenciály (CHKO)	Celkový potenciál (CHKO)	Stupeň
do 349 bodů	do 799 bodů	1	do 249 bodů	do 499 bodů	1
350 – 599 bodů	800 – 1499 bodů	2	250 – 449 bodů	500 – 899 bodů	2
600 – 999 bodů	1500 – 1999 bodů	3	450 – 599 bodů	900 – 1199 bodů	3
1000 – 1249 bodů	2000 – 2499 bodů	4	600 – 1000 bodů	1200 – 1999 bodů	4
1250 a více bodů	2500 a více bodů	5	1000 a více bodů	2000 a více bodů	5

Očištěný potenciál cestovního ruchu: kraj, CHKO, DMO, ORP

Kraj	Krajině rekreační potenciál		Potenciál územně zakotvených atraktivit		Celkový potenciál cestovního ruchu	
	Body	Body / km ²	Body	Body / km ²	Body	Body / km ²
Karlovarský kraj	5 643	1.71	3 480	1.05	9 123	2.76

CHKO / DMO / ORP	Krajině rekreační potenciál				Potenciál územně zakotvených atraktivit				Celkový potenciál cestovního ruchu			
	Body	Body / km ²	srovnání s body / km ² pro KVK	Stupeň	Body	Body / km ²	srovnání s body / km ² pro KVK	Stupeň	Body	Body / km ²	srovnání s body / km ² pro KVK	Stupeň
CHKO Slavkovský les	1013	1,71	0,00	5	1085	1,83	0,78	5	2098	3,54	0,78	5
DMO Krušnohoří	1774	2,58	0,87	5	810	1,18	0,13	3	2584	3,76	1,00	5
ORP Aš	173	1,21	-0,50	2	60	0,42	-0,63	1	233	1,62	-1,13	2
ORP Cheb	893	1,80	0,09	5	795	1,60	0,55	5	1688	3,40	0,64	5
ORP Karlovy Vary	1554	1,33	-0,38	5	835	0,71	-0,34	5	2389	2,04	-0,72	5
ORP Kraslice	680	2,57	0,87	4	160	0,60	-0,45	2	840	3,18	0,42	3
ORP Mariánské Lázně	719	1,77	0,07	4	470	1,16	0,11	3	1189	2,93	0,18	4
ORP Ostrov	820	2,42	0,71	5	690	2,03	0,98	4	1510	4,45	1,70	5
ORP Sokolov	803	1,64	-0,06	5	470	0,96	-0,09	3	1273	2,60	-0,15	4

04.06

Využití: metodika

Zhodnocení využití potenciálu a stupeň využití potenciálu danou aktivitou

01

- cestovní ruch není závislý jen na „čistém“ potenciálu vycházející z atraktivit, ploch a linií, ale také na **vybavenosti služeb a zařízení**, které jednak dále **rozdělují potenciální základ atraktivit i ploch a linií**, jednak jsou **druhotnými atraktivitami cestovního ruchu**;
- jednotlivé aktivity budou srovnány s touto částí potenciálu cestovního ruchu, na kterou nejvíce navazují.**
- Metodika srovnání jednotlivých aktivit vychází z předešlého zpracování využití cestovního ruchu (ÚÚR, 2010), která byla z důvodu větší přesnosti měření doplněna o kategorii „Ubytovací zařízení – pokoje“

02

- vlastní srovnání dané aktivity s příslušným potenciálem cestovního ruchu vychází z poslední využití metodiky (ÚÚR, 2010) a bude provedeno formou **srovnání stupně úrovně aktivity a stupně velikosti potenciálu**. Podrobná interpretace rozdílů je popsána v příložené tabulce.
 - kladné** výsledky rozdílů = **aktivita silnější** než potenciál;
 - záporné** výsledky rozdílů = **aktivita slabší** než potenciál.

Aktivita	Srovnání s:		
	krajinně rekreačním potenciálem	potenciálem územně zakotvených atraktivit ČR	celkovým potenciálem cestovního ruchu
Pěší turisticky značené trasy			X
Naučné stezky			X
Značené cyklotrasy			X
Značené běžecké trasy			X
Rozhledny	X		
Kulturní zařízení		X	
Sportovně rekreační zařízení	X		
Lyžařské vleky a lanovky	X		
Turistická informační centra			X
Ekonomické subjekty pohostinství a veřejného stravování			X
Ubytovací zařízení			X
Ubytovací zařízení - pokoje			X

Rozdíl stupňů	Hodnocení
+3 až +4	velmi silné využití potenciálu danou aktivitou
+2	silné využití potenciálu danou aktivitou
+1	mírně zvýšené využití potenciálu danou aktivitou
0	střední (odpovídající, přiměřené) využití potenciálu danou aktivitou
-1	mírně snížené využití potenciálu danou aktivitou
-2	slabé využití potenciálu danou aktivitou
-3 až -4	velmi slabé využití potenciálu danou aktivitou

Typ využití potenciálu danou aktivitou

- Srovnání stupně vyvinutosti aktivity se stupněm potenciálu cestovního ruchu však nevystihuje **vzájemné porovnání velikosti potenciálu a velikostního stupně aktivity v dostatečném detailu**. Nulový rozdíl touto metodou dostaneme při např. středním potenciálu a středním využití, tak i u velmi vysokého potenciálu a velmi silného využití.
- Pro přesnější zobrazení nuancí v rámci **porovnání využití potenciálu cestovního ruchu budou tedy jednotlivé oblasti dále diferenciovány do následujících typů využití**.



- Typy **A, D** a částečně **B** označují **konsolidovaná území**, která jsou si vědoma svých potencionálních hodnot, což se projevuje ve zřizování různých aktivit a služeb pro cestovní ruch.
- Do typu **I** spadají území v **méně turisticky vyhraněných územích**, aniž by byla patrná větší snaha to určitým opatřením **změnit**.
- **Méně turisticky vyhraněné území**, ale se **snahou to změnit** spadají do typů **G, H** a ještě i **D**.
- typy **C** a do menší míry i **F** představují negativní stav, kde dobrý potenciál provází slabší aktivita.



Typ využití potenciálu	Příslušný potenciál je tu:	Současně úroveň dané aktivity je tu:
A	rozsáhlý (stupeň 4 a 5)	silná (stupeň 4 a 5)
B	rozsáhlý (stupeň 4 a 5)	střední (stupeň 3)
C	rozsáhlý (stupeň 4 a 5)	slabá (stupeň 1 a 2)
D	střední (stupeň 3)	silná (stupeň 4 a 5)
E	střední (stupeň 3)	střední (stupeň 3)
F	střední (stupeň 3)	slabá (stupeň 1 a 2)
G	omezený (stupeň 1 a 2)	silná (stupeň 4 a 5)
H	omezený (stupeň 1 a 2)	střední (stupeň 3)
I	omezený (stupeň 1 a 2)	slabá (stupeň 1 a 2)

04.07

Využití: výsledky přes ORP

Turistické značené trasy

stupeň 1	stupeň 2	stupeň 3	stupeň 4	stupeň 5
do 49,9	50,0 - 74,9	75,0 – 124,9	125,00 – 149,9	150,0 a více



- v rámci hodnocení **využití potenciálu cestovního ruchu nemá smysl uvažovat území turisticky nepřístupných prostorů** (např. vojenské výcvikové prostory) proto je jako **referenční území Karlovarského kraje** uvažováno území bez těchto prostorů a to tedy **3 029,55 km²** (a ne celková rozloha Karlovarského kraje [3 310,35 km²]);
- metodika výpočtu využití vychází z předešlého zpracování využití potenciálu cestovního ruchu (ÚÚR, 2010);
- pro jednotlivá území byla z mapových podkladů Klubu českých turistů změřena délka turistických značených tras (dále jen TZT);
- celkem je v Karlovarském kraji: 2 068,65 km turistických značených tras;**
- pro výpočet využití potenciálu je nutné následně spočítat:
 - délku TZT na 100 km² referenčního území: **68,28 km** [= celokrajský standard];
 - standardizovanou délku TZT ("**délka TZT na 100 km² referenčního území x rozloha obvodu sledovaného území**" / "**100** ")
 - koeficient délky TZT ("**100 x délka TZT pro sledovaném území v km**" / "**standardizované délka TZT sledovaného území**"), přičemž standardizované délka je rovna 100;
- vypočteným hodnotám koeficientu jsou poté přiřazeny stupně dle tabulky uvedené v záhlaví.
- tyto stupně jsou následně srovnány se stupni potenciálu cestovního ruchu

ORP	délka TZT v km	standardizovaná délka TZT v km	koeficient délky TZT (s.d. = 100)	stupeň koeficientu	stupeň potenciálu cestovního ruchu	rozdíl (využití potenciálu)	typ využití potenciálu	typ využití potenciálu (slovně)
Aš	153,38	98,16	156,26	5	2	3	G	omezený potenciál, silná aktivita
Cheb	318,97	339,24	94,02	3	5	-2	B	rozsáhlý potenciál, střední aktivita
Karlovy Vary	532,11	799,88	66,52	2	5	-3	C	rozsáhlý potenciál, slabá aktivita
Kraslice	191,16	180,62	105,84	3	3	0	E	střední potenciál, střední aktivita
Mariánské Lázně	272,13	276,78	98,32	3	4	-1	B	rozsáhlý potenciál, střední aktivita
Ostrov	305,24	231,68	131,75	4	5	-1	A	rozsáhlý potenciál, silná aktivita
Sokolov	295,65	334,04	88,51	3	4	-1	B	rozsáhlý potenciál, střední aktivita

Značené cyklotrasy

stupeň 1	stupeň 2	stupeň 3	stupeň 4	stupeň 5
do 49,9	50,0 - 74,9	75,0 – 124,9	125,00 – 149,9	150,0 a více



- v rámci hodnocení **využití potenciálu cestovního ruchu nemá smysl uvažovat území turisticky nepřístupných prostorů** (např. vojenské výcvikové prostory) proto je jako **referenční území Karlovarského kraje** uvažováno území bez těchto prostorů a to tedy **3 029,55 km²** (a ne celková rozloha Karlovarského kraje [3 310,35 km²]);
- metodika výpočtu využití vychází z předešlého zpracování využití potenciálu cestovního ruchu (ÚÚR, 2010);
- délka cyklotras byla napočtena dle informací poskytnutých krajským cyklo-koordinátorem;
- **celkem je v Karlovarském kraji: 1 772,47 km cyklotras;**
- pro výpočet využití potenciálu je nutné následně spočítat:
 - › délku ZCT na 100 km² referenčního území: **58,51 km** [= celokrajský standard];
 - › standardizovanou délku ZCT ("**délka ZCT na 100 km² referenčního území x rozloha obvodu sledovaného území**" / "**100**");
 - › koeficient délky ZCT ("**100 x délka ZCT pro sledovaném území v km**" / "**standardizované délka ZCT sledovaného území**"), přičemž standardizované délka je rovna 100;
- vypočteným hodnotám koeficientu jsou poté přiřazeny stupně dle tabulky uvedené v záhlaví;
- tyto stupně jsou následně srovnány se stupni potenciálu cestovního ruchu.

ORP	délka ZCT v km	standardizovaná délka ZCT v km	koeficient délky ZCT (s.d. = 100)	stupeň koeficientu	stupeň potenciálu cestovního ruchu	rozdíl (využití potenciálu)	typ využití potenciálu	typ využití potenciálu (slovně)
Aš	128,46	84,10	152,74	5	2	3	G	omezený potenciál, silná aktivita
Cheb	318,38	290,67	109,53	3	5	-2	B	rozsáhlý potenciál, střední aktivita
Karlovy Vary	446,62	685,36	65,17	2	5	-3	C	rozsáhlý potenciál, slabá aktivita
Kraslice	159,43	154,76	103,02	3	3	0	E	střední potenciál, střední aktivita
Mariánské Lázně	279,75	237,15	117,97	3	4	-1	B	rozsáhlý potenciál, střední aktivita
Ostrov	217,43	198,51	109,53	3	5	-2	B	rozsáhlý potenciál, střední aktivita
Sokolov	222,39	286,21	77,70	3	4	-1	B	rozsáhlý potenciál, střední aktivita

Značené běžkařské trasy

stupeň 1	stupeň 2	stupeň 3	stupeň 4	stupeň 5
do 49,9	50,0 - 74,9	75,0 – 124,9	125,00 – 149,9	150,0 a více



- v rámci hodnocení **využití potenciálu cestovního ruchu nemá smysl uvažovat území turisticky nepřístupných prostorů** (např. vojenské výcvikové prostory) proto je jako **referenční území Karlovarského kraje** uvažováno území bez těchto prostorů a to tedy **3 029,55 km²** (a ne celková rozloha Karlovarského kraje [3 310,35 km²]);
- metodika výpočtu využití vychází z předešlého zpracování využití potenciálu cestovního ruchu (ÚÚR, 2010);
- délka běžkařských tras byla napočtena dle informací poskytnutých Karlovarským krajem;
- celkem je v Karlovarském kraji: 562,74 km značených běžkařských tras;**
- pro výpočet využití potenciálu je nutné následně spočítat:
 - délku ZBT na 100 km² referenčního území: **18,57 km** [= celokrajský standard];
 - standardizovanou délku ZCT ("**délka ZBT na 100 km² referenčního území x rozloha obvodu sledovaného území**" / "**100**");
 - koeficient délky ZCT ("**100 x délka ZBT pro sledovaném území v km**" / "**standardizované délka ZBT sledovaného území**"), přičemž standardizované délka je rovna 100;
- vypočteným hodnotám koeficientu jsou poté přiřazeny stupně dle tabulky uvedené v záhlaví;
- tyto stupně jsou následně srovnány se stupni potenciálu cestovního ruchu.

ORP	délka ZBT v km	standardizovaná délka ZBT v km	koeficient délky ZBT (s.d. = 100)	stupeň koeficientu	stupeň potenciálu cestovního ruchu	rozdíl (využití potenciálu)	typ využití potenciálu	typ využití potenciálu (slovně)
Aš	47,76	26,70	178,86	5	2	3	G	omezený potenciál, silná aktivita
Cheb	12,62	92,28	13,68	1	5	-4	C	rozsáhlý potenciál, slabá aktivita
Karlovy Vary	76,21	217,59	35,02	1	5	-4	C	rozsáhlý potenciál, slabá aktivita
Kraslice	109,05	49,13	221,94	5	3	2	D	střední potenciál, silná aktivita
Mariánské Lázně	57,58	75,29	76,47	3	4	-1	B	rozsáhlý potenciál, střední aktivita
Ostrov	221,80	63,02	351,93	5	5	0	A	rozsáhlý potenciál, silná aktivita
Sokolov	37,72	90,87	41,51	1	4	-3	C	rozsáhlý potenciál, slabá aktivita

Rozhledny (a vyhlídkové altány)

stupeň 1	stupeň 2	stupeň 3	stupeň 4	stupeň 5
0	0,1 – 74,9	75,0 – 124,9	125,00 – 149,9	150,0 a více



- v rámci hodnocení **využití potenciálu cestovního ruchu nemá smysl uvažovat území turisticky nepřístupných prostorů** (např. vojenské výcvikové prostory) proto je jako **referenční území Karlovarského kraje** uvažováno území bez těchto prostorů a to tedy **3 029,55 km²** (a ne celková rozloha Karlovarského kraje [3 310,35 km²]);
- metodika výpočtu využití vychází z předešlého zpracování využití potenciálu cestovního ruchu (ÚÚR, 2010);
- počet rozhleden byl napočten dle internetových databází (rozhledny.cz, kudyznudy.cz, ...);
- celkem je v Karlovarském kraji: **29 rozhleden a vyhlídkových altánů**;
- pro výpočet využití potenciálu je nutné následně spočítat:
 - › počet rozhleden na 100 km² referenčního území: 0,96 [= celokrajský standard];
 - › standardizovaný počet rozhleden ("počet rozhleden na 100 km² referenčního území x rozloha obvodu sledovaného území" / "100");
 - › koeficient počtu rozhleden ("100 x počet rozhleden pro sledovaném území" / "standardizovaný počet rozhleden pro sledovaného území"), přičemž standardizovaný počet je roven 100;
- vypočteným hodnotám koeficientu jsou poté přiřazeny stupně dle tabulky uvedené v záhlaví;
- tyto stupně jsou následně srovnány se stupněm potenciálu cestovního ruchu.

ORP	počet rozhleden	standardizovaný počet rozhleden	koeficient počtu rozhleden (s.p. = 100)	stupeň koeficientu	stupeň kraj. rekr. potenciálu	rozdíl (využití potenciálu)	typ využití potenciálu	typ využití potenciálu (slovně)
Aš	2	1,38	145,34	4	2	2	G	omezený potenciál, silná aktivita
Cheb	4	4,76	84,11	3	5	-2	B	rozsáhlý potenciál, střední aktivita
Karlovy Vary	14	11,21	124,85	3	5	-2	B	rozsáhlý potenciál, střední aktivita
Kraslice	1	2,53	39,49	2	4	-2	C	rozsáhlý potenciál, slabá aktivita
Mariánské Lázně	2	3,88	51,55	2	4	-2	C	rozsáhlý potenciál, slabá aktivita
Ostrov	3	3,25	92,37	3	5	-2	B	rozsáhlý potenciál, střední aktivita
Sokolov	3	4,68	64,06	2	5	-3	C	rozsáhlý potenciál, slabá aktivita

Kulturní zařízení

stupeň 1	stupeň 2	stupeň 3	stupeň 4	stupeň 5
0	0,1 – 74,9	75,0 – 124,9	125,00 – 199,9	200,0 a více



- v rámci hodnocení **využití potenciálu cestovního ruchu nemá smysl uvažovat území turisticky nepřístupných prostorů** (např. vojenské výcvikové prostory) proto je jako **referenční území Karlovarského kraje** uvažováno území bez těchto prostorů a to tedy **3 029,55 km²** (a ne celková rozloha Karlovarského kraje [3 310,35 km²])
- metodika výpočtu využití vychází z předešlého zpracování využití potenciálu cestovního ruchu (ÚÚR, 2010);
- mezi kulturní zařízení, které nemají povahu územně zakotvených atraktivit cestovního ruchu a stávají se tedy prvky využití se počítají: muzea a galerie, muzea v přírodě/skanzeny, zoologické zahrady/zooparky, botanické zahrady/arboreta;
- celkem bylo v Karlovarském kraji tomuto typu zařízení přiděleno celkem: **775** bodů;
- pro výpočet využití potenciálu je nutné následně spočítat:
 - › počet bodů na 100 km² referenčního území: **25,58 bodů** [= celokrajský standard];
 - › standardizovaný počet bodů ("**počet bodů na 100 km² referenčního území x rozloha obvodu sledovaného území**" / "**100**")
 - › koeficient počtu bodů ("**100 x počet bodů pro sledované území**" / "**standardizovaný počet bodů pro sledované území**"), přičemž standardizovaný počet je roven 100,0;
- vypočteným hodnotám koeficientu jsou poté přiřazeny stupně dle tabulky uvedené v záhlaví
- tyto stupně jsou následně srovnány se stupni potenciálu cestovního ruchu

ORP	počet bodů za kulturní zařízení	standardizovaný počet bodů za kult. zařízení	koeficient počtu bodů (s.p. = 100)	stupeň koeficientu	stupeň potenciálu úz. zakotv. atr.	rozdíl (využití potenciálu)	typ využití potenciálu	typ využití potenciálu (slovně)
Aš	10	36,77	27,19	2	1	1	I	omezený potenciál, slabá aktivita
Cheb	210	127,09	165,23	4	5	-1	A	rozsáhlý potenciál, silná aktivita
Karlovy Vary	310	299,67	103,45	3	5	-2	B	rozsáhlý potenciál, střední aktivita
Kraslice	10	67,67	14,78	2	2	0	I	omezený potenciál, slabá aktivita
Mariánské Lázně	40	103,69	38,58	2	3	-1	F	střední potenciál, slabá aktivita
Ostrov	125	86,80	144,01	4	4	0	A	rozsáhlý potenciál, silná aktivita
Sokolov	70	125,14	55,94	2	3	-1	F	střední potenciál, slabá aktivita

Sportovně rekreační zařízení

stupeň 1	stupeň 2	stupeň 3	stupeň 4	stupeň 5
do 49,9	50,0 - 74,9	75,0 – 124,9	125,00 – 149,9	150,0 a více



- v rámci hodnocení **využití potenciálu cestovního ruchu nemá smysl uvažovat území turisticky nepřístupných prostorů** (např. vojenské výcvikové prostory) proto je jako **referenční území Karlovarského kraje** uvažováno území bez těchto prostorů a to tedy **3 029,55 km²** (a ne celková rozloha Karlovarského kraje [3 310,35 km²])
- metodika výpočtu využití vychází z předešlého zpracování využití potenciálu cestovního ruchu (ÚÚR, 2010);
- mezi sportovně rekreační zařízení, které nemají povahu územně zakotvených atraktivit cestovního ruchu a stávají se tedy prvky využití se počítají: aquaparky/bazény, golfová hřiště, ekofarmy [hipoturistika]; jejich rozložení v obvodech sledovaných území, jejich významová diference a bodové ohodnocení bylo převzato z první části tohoto reportu (hodnocení potenciálu cestovního ruchu);
- **celkem bylo v Karlovarském kraji tomuto typu zařízení přiděleno 605 bodů;**
- pro výpočet využití potenciálu je nutné následně spočítat:
 - › počet bodů na 100 km² referenčního území: **19,97** [= celokrajský standard];
 - › standardizovanou počet bodů („počet bodů na 100 km² referenčního území x rozloha obvodu sledovaného území " / "100 ")
 - › koeficient počtu bodů ("100 x počet bodů pro sledované území v km² / "standardizovaný počet bodů sledovaného území"), přičemž standardizovaná délka je rovna 100;
- vypočteným hodnotám koeficientu jsou poté přiřazeny stupně dle tabulky uvedené v záhlaví; tyto stupně jsou následně srovnány se stupni potenciálu cestovního ruchu.

ORP	počet bodů za sport. rekre. zařízení	standardizovaný počet bodů za sport. rekre. zařízení	koeficient počtu bodů (s.p. = 100)	stupeň koeficientu	stupeň potenciálu kraj. rekre. potenciálu	rozdíl (využití potenciálu)	typ využití potenciálu	typ využití potenciálu (slovně)
Aš	75	28,71	261,26	5	2	3	G	omezený potenciál, silná aktivita
Cheb	80	99,21	80,63	3	5	-2	B	rozsáhlý potenciál, střední aktivita
Karlovy Vary	230	233,93	98,32	3	5	-2	B	rozsáhlý potenciál, střední aktivita
Kraslice	0	52,82	0,00	1	4	-3	C	rozsáhlý potenciál, slabá aktivita
Mariánské Lázně	95	80,95	117,36	3	4	-1	B	rozsáhlý potenciál, střední aktivita
Ostrov	60	67,76	88,55	3	5	-2	B	rozsáhlý potenciál, střední aktivita
Sokolov	65	97,69	66,53	2	5	-3	C	rozsáhlý potenciál, slabá aktivita

Lyžařské vleky

stupeň 1	stupeň 2	stupeň 3	stupeň 4	stupeň 5
0	0,1 – 74,9	75,0 – 124,9	125,00 – 149,9	150,0 a více



- v rámci hodnocení **využití potenciálu cestovního ruchu nemá smysl uvažovat území turisticky nepřístupných prostorů** (např. vojenské výcvikové prostory) proto je jako **referenční území Karlovarského kraje** uvažováno území bez těchto prostorů a to tedy **3 029,55 km²** (a ne celková rozloha Karlovarského kraje [3 310,35 km²])
- metodika výpočtu využití vychází z předešlého zpracování využití potenciálu cestovního ruchu (ÚÚR, 2010);
- pro jednotlivá území (vybraná města, ORP, DMO, CHKO) byl napočten počet vleků dle internetových databází (aldr.cz, skiarealy-sjezdovky.cz, mapy.cz, ...);
- **celkem je v Karlovarském kraji: 63 vleků;**
- pro výpočet využití potenciálu je nutné následně spočítat:
 - › počet vleků na 100 km² referenčního území: 2,08 [= celokrajský standard];
 - › Standardizovaný počet vleků („počet vleků na 100 km² referenčního území x rozloha obvodu sledovaného území " / "100 ")
 - › koeficient počtu vleků ("100 x počet vleků pro sledované území v km² / "standardizovaný počet vleků sledovaného území"), přičemž standardizované délka je rovna 100;
 - › vypočteným hodnotám koeficientu jsou poté přiřazeny stupně dle tabulky uvedené v záhlaví;
- tyto stupně jsou následně srovnány se stupni potenciálu cestovního ruchu.

ORP	počet vleků	standardizovaný počet vleků	koeficient počtu vleků (s.p. = 100)	stupeň koeficientu	stupeň kraj. rekr. potenciálu	rozdíl (využití potenciálu)	typ využití potenciálu	typ využití potenciálu (slovně)
Aš	2	2,99	66,90	3	2	1	I	omezený potenciál, střední aktivita
Cheb	0	10,33	0,00	1	5	-4	C	rozsáhlý potenciál, slabá aktivita
Karlovy Vary	2	24,36	8,21	2	5	-3	C	rozsáhlý potenciál, slabá aktivita
Kraslice	10	5,50	181,80	4	4	0	A	rozsáhlý potenciál, silná aktivita
Mariánské Lázně	3	8,43	35,59	2	4	-2	C	rozsáhlý potenciál, slabá aktivita
Ostrov	46	7,06	651,95	5	5	0	A	rozsáhlý potenciál, silná aktivita
Sokolov	0	10,17	0,00	1	5	-4	C	rozsáhlý potenciál, slabá aktivita

Turistická informační centra

stupeň 1	stupeň 2	stupeň 3	stupeň 4	stupeň 5
0	0,1 – 74,9	75,0 – 124,9	125,00 – 199,9	200,0 a více



- v rámci hodnocení **využití potenciálu cestovního ruchu nemá smysl uvažovat území turisticky nepřístupných prostorů** (např. vojenské výcvikové prostory) proto je jako **referenční území Karlovarského kraje** uvažováno území bez těchto prostorů a to tedy **3 029,55 km²** (a ne celková rozloha Karlovarského kraje [3 310,35 km²])
- metodika výpočtu využití vychází z předešlého zpracování využití potenciálu cestovního ruchu (ÚÚR, 2010);
- byl napočten počet (certifikovaných i necertifikovaných) turistických informačních center (dále jen TIC) dle internetových databází (aticcr.cz mapy.cz, ...);
- celkem je v Karlovarském kraji: 29 TIC;**
- pro výpočet využití potenciálu je nutné následně spočítat:
 - počet TIC na 100 km² referenčního území: 0,96 [= celokrajský standard];
 - standardizovaný počet TIC ("**počet TIC na 100 km² referenčního území x rozloha obvodu sledovaného území**" / "**100**") v obvodech vybraných území;
 - koeficient počtu TIC ("**100 x počet TIC pro sledovaném území**" / "**standardizovaný počet TIC pro sledovaného území**"), přičemž standardizovaný počet je roven 100;
- vypočteným hodnotám koeficientu jsou poté přiřazeny stupně dle tabulky uvedené v záhlaví;
- tyto stupně jsou následně srovnány se stupni potenciálu cestovního ruchu.

ORP	počet TIC	standardizovaný počet TIC	koeficient počtu TIC (s.p. = 100)	stupeň koeficientu	stupeň potenciálu cestovního ruchu	rozdíl (využití potenciálu)	typ využití potenciálu	typ využití potenciálu (slovně)
Aš	1	1,38	72,67	2	2	0	I	omezený potenciál, slabá aktivita
Cheb	3	4,76	63,08	2	5	-3	C	rozsáhlý potenciál, slabá aktivita
Karlovy Vary	6	11,21	53,51	2	5	-3	C	rozsáhlý potenciál, slabá aktivita
Kraslice	2	2,53	78,99	3	3	0	E	střední potenciál, střední aktivita
Mariánské Lázně	2	3,88	51,55	2	4	-2	C	rozsáhlý potenciál, slabá aktivita
Ostrov	8	3,25	246,32	5	5	0	A	rozsáhlý potenciál, silná aktivita
Sokolov	7	4,68	149,48	4	4	0	A	rozsáhlý potenciál, silná aktivita

Ekonomické subjekty pohostinství

stupeň 1	stupeň 2	stupeň 3	stupeň 4	stupeň 5
do 49,9	50,0 - 74,9	75,0 – 124,9	125,00 – 149,9	150,0 a více



- v rámci hodnocení **využití potenciálu cestovního ruchu nemá smysl uvažovat území turisticky nepřístupných prostorů** (např. vojenské výcvikové prostory) proto je jako **referenční území Karlovarského kraje** uvažováno území bez těchto prostorů a to tedy **3 029,55 km²** (a ne celková rozloha Karlovarského kraje [3 310,35 km²])
- metodika výpočtu využití vychází z předešlého zpracování využití potenciálu cestovního ruchu (ÚÚR, 2010);
- byl určen počet ekonomických subjektů pohostinství a veřejného stravování (dále jen subjekty) dle Registru ekonomických subjektů (RES) [skupina 56.10 – stravování v restauracích, u stánků a v mobilních zařízeních a skupina 56.30 Pohostinství];
- **celkem je v Karlovarském kraji: 4 555 subjektů;**
- pro výpočet využití potenciálu je nutné následně spočítat:
 - › počet subjektů na 100 km² referenčního území: 150,35 [= celokrajský standard];
 - › standardizovaný počet subjektů ("**počet subjektů na 100 km² referenčního území x rozloha obvodu sledovaného území**" / "**100**") v obvodech vybraných měst, ORP, DMO a CHKO;
 - › koeficient počtu subjektů ("**100 x počet subjektů pro sledované území**" / "**standardizovaný počet subjektů pro sledované území**"), přičemž standardizovaný počet je 100;
- vypočteným hodnotám koeficientu jsou poté přiřazeny stupně dle tabulky;
- Tyto stupně jsou následně srovnány se stupni potenciálu cestovního ruchu.

ORP	počet subjektů	standardizovaný počet subjektů	koeficient počtu subjektů (s.p. = 100)	stupeň koeficientu	stupeň potenciálu cestovního ruchu	rozdíl (využití potenciálu)	typ využití potenciálu	typ využití potenciálu (slovně)
Aš	300	216,14	138,80	4	2	2	G	omezený potenciál, silná aktivita
Cheb	959	746,97	128,38	4	5	-1	A	rozsáhlý potenciál, silná aktivita
Karlovy Vary	1345	1761,28	76,37	3	5	-2	B	rozsáhlý potenciál, střední aktivita
Kraslice	136	397,70	34,20	1	3	-2	F	střední potenciál, slabá aktivita
Mariánské Lázně	616	609,44	101,08	3	4	-1	B	rozsáhlý potenciál, střední aktivita
Ostrov	462	510,14	90,56	3	5	-2	B	rozsáhlý potenciál, střední aktivita
Sokolov	737	735,53	100,20	3	4	-1	B	rozsáhlý potenciál, střední aktivita

Ubytovací zařízení

stupeň 1	stupeň 2	stupeň 3	stupeň 4	stupeň 5
do 24,9	25,0 – 74,9	75,0 – 124,9	125,00 – 199,9	200,0 a více



- v rámci hodnocení **využití potenciálu cestovního ruchu nemá smysl uvažovat území turisticky nepřístupných prostorů** (např. vojenské výcvikové prostory) proto je jako **referenční území Karlovarského kraje** uvažováno území bez těchto prostorů a to tedy **3 029,55 km²** (a ne celková rozloha Karlovarského kraje [3 310,35 km²])
- metodika výpočtu využití vychází z předešlého zpracování využití potenciálu cestovního ruchu (ÚÚR, 2010);
- počet ubytovacích zařízení byl převzat z: Hromadných ubytovacích zařízení (HUZ) z Českého statistického úřadu;
- celkem je v Karlovarském kraji: 641 zařízení;**
- pro výpočet využití potenciálu je nutné následně spočítat:
 - počet zařízení na 100 km² referenčního území: 21,16 [= celokrajský standard];
 - standardizovaný počet zařízení ("**počet zařízení na 100 km² referenčního území x rozloha obvodu sledovaného území**" / "**100**") v obvodech vybraných území;
 - koeficient počtu zařízení ("**100 x počet zařízení pro sledovaném území v km²**" / "**standardizovaný počet zařízení pro sledovaného území**"), přičemž standardizovaný počet je 100;
- vypočteným hodnotám koeficientu jsou poté přiřazeny stupně dle tabulky uvedené v záhlaví;
- tyto stupně jsou následně srovnány se stupni potenciálu cestovního ruchu.

ORP	počet ubytovacích zařízení	standardizovaný počet ubytovacích zařízení	koeficient počtu ubytovacích zařízení (s.p. = 100)	stupeň koeficientu	stupeň potenciálu cestovního ruchu	rozdíl (využití potenciálu)	typ využití potenciálu	typ využití potenciálu (slovně)
Aš	10	30,42	32,88	2	2	0	I	omezený potenciál, slabá aktivita
Cheb	108	105,12	102,74	3	5	-2	B	rozsáhlý potenciál, střední aktivita
Karlovy Vary	219	247,85	88,36	3	5	-2	B	rozsáhlý potenciál, střední aktivita
Kraslice	21	55,97	37,52	2	3	-1	F	střední potenciál, slabá aktivita
Mariánské Lázně	121	85,76	141,09	4	4	0	A	rozsáhlý potenciál, silná aktivita
Ostrov	121	71,79	168,55	4	5	-1	A	rozsáhlý potenciál, silná aktivita
Sokolov	41	103,51	39,61	2	4	-2	C	rozsáhlý potenciál, slabá aktivita

Ubytovací zařízení | pokoje

stupeň 1	stupeň 2	stupeň 3	stupeň 4	stupeň 5
do 49,9	50,0 – 99,9	100,0 – 149,9	150,00 – 199,9	200,0 a více



- v rámci hodnocení **využití potenciálu cestovního ruchu nemá smysl uvažovat území turisticky nepřístupných prostorů** (např. vojenské výcvikové prostory) proto je jako **referenční území Karlovarského kraje** uvažováno území bez těchto prostorů a to tedy **3 029,55 km²** (a ne celková rozloha Karlovarského kraje [3 310,35 km²])
- metodika výpočtu využití vychází z předešlého zpracování využití potenciálu cestovního ruchu (ÚÚR, 2010);
- počet pokojů ubytovacích zařízení byl převzat z: Hromadných ubytovacích zařízení (HUZ) z Českého statistického úřadu – počet pokojů byl dopočten jako průměr z daného rozptylu;
- **celkem je v Karlovarském kraji: 18 855 pokojů;**
- pro výpočet využití potenciálu je nutné následně spočítat:
 - › počet zařízení na 100 km² referenčního území: 622,37 [= celokrajský standard];
 - › standardizovaný počet zařízení ("**počet pokojů na 100 km² referenčního území x rozloha obvodu sledovaného území**" / "**100**") v obvodech vybraných území;
 - › koeficient počtu zařízení ("**100 x počet pokojů pro sledované území v km²**" / "**standardizovaný počet pokojů pro sledované území**"), přičemž standardizovaný počet je 100;
- vypočteným hodnotám koeficientu jsou poté přiřazeny stupně dle tabulky uvedené v záhlaví;
- tyto stupně jsou následně srovnány se stupni potenciálu cestovního ruchu.

ORP	počet pokojů v ubytovacích zařízeních	standardizovaný počet pokojů v ubytovacích zařízeních	koeficient počtu pokojů v ubytovacích zařízeních (s.p. = 100)	stupeň koeficientu	stupeň potenciálu cestovního ruchu	rozdíl (využití potenciálu)	typ využití potenciálu	typ využití potenciálu (slovně)
Aš	175	894,67	19,56	1	2	-1	I	omezený potenciál, slabá aktivita
Cheb	3270	3092,03	105,76	3	5	-2	B	rozsáhlý potenciál, střední aktivita
Karlovy Vary	7295	7290,64	100,06	3	5	-2	B	rozsáhlý potenciál, střední aktivita
Kraslice	230	1646,25	13,97	1	3	-2	F	střední potenciál, slabá aktivita
Mariánské Lázně	4740	2522,71	187,89	4	4	0	A	rozsáhlý potenciál, silná aktivita
Ostrov	2450	2111,68	116,02	3	5	-2	B	rozsáhlý potenciál, střední aktivita
Sokolov	695	3044,64	22,83	1	4	-3	C	rozsáhlý potenciál, slabá aktivita

Souhrnné hodnocení využití za ORP

- základní posouzení bere v úvahu součet bodových rozdílů mezi aktivitami a srovnanými potenciály cestovního ruchu;
- **jedná se o statistický ukazatel celkové intenzity využití potenciálu cestovního ruchu pro dané území;**
- **celkově kladné hodnoty** = většina aktivit má vyšší stupeň než potenciál
- **celkově záporné hodnoty** = většina aktivit má nižší stupeň než potenciál
- **rozdíl okolo nuly** = buď má většina aktivit stupeň shodný s potenciálem, anebo se ve sledovaném území střídají aktivity využívající potenciál slabě s aktivitami využívajícími potenciál intenzivně a jejich vliv se v součtu vyrovná;
- souhrnné zhodnocení je tedy doplněno o míru nevyrovnanosti využití potenciálu cestovního ruchu resp. dílčích potenciálů podle jednotlivých aktivit;
- míra nevyrovnanosti pracuje s absolutními hodnotami bodových rozdílů mezi aktivitami a potenciály, jejich součet se porovnává s prostým součtem rozdílů;
- čím je součet absolutních hodnot rozdílů vyšší než součet prostých rozdílů, tím více je sledované území nevyrovnané v aspektu využití cestovního ruchu.

ORP	součet rozdílů aktivit a potenciálů	pozn. k součtu rozdílů aktivit a potenciálů	součet při použití absolutních hodnot	míra nevyrovnanosti	pozn. k míře nevyrovnanosti
Aš	16	<i>většina aktivit má vyšší stupeň než potenciál</i>	18	2	<i>čím vyšší je "míra nevyrovnanosti", tím více je obvod ORP v aspektu využití potenciálu cestovního ruchu nevyrovnaný</i>
Cheb	-25	<i>většina aktivit má nižší stupeň než potenciál</i>	25	50	
Karlovy Vary	-28	<i>většina aktivit má nižší stupeň než potenciál</i>	28	56	
Kraslice	-7	<i>většina aktivit má nižší stupeň než potenciál</i>	13	20	
Mariánské Lázně	-12	<i>většina aktivit má nižší stupeň než potenciál</i>	12	24	
Ostrov	-12	<i>většina aktivit má nižší stupeň než potenciál</i>	12	24	
Sokolov	-22	<i>většina aktivit má nižší stupeň než potenciál</i>	22	44	

05

Závěry a další kroky

Adresná doporučení

Data pro hodnocení a využití potenciálu

Pro zpracování studie byla využita data, která byla posouzena a vyhodnocena jako vhodná. V případě **doplnění jakýkoliv dat** územně zakotvených atraktivit cestovního ruchu, je doporučeno **zachovat jejich úroveň podrobnosti** pro území Karlovarského kraje, a to jak na úrovni stejné skupiny atraktivit tak mezi nimi navzájem. V případě dat vztahujících se k využití potenciálu, která nebyla v případě této studie dosud uvažována, musí projít kontrolou datové kvality. Využití je vhodné profesionálně vytvářené databáze, které jsou jejími vlastníky průběžně aktualizovány.

V případě, že budou do výsledků zahrnuty výsledky i z primárního sběru dat, je **nutné vstupní data** vícenásobně **ověřovat**.

Metodický postup a jeho případné úpravy

Studie byla vypracována na základě **metodického postupu ÚÚR**, který prošel jen **díličními úpravami**. V případě aktualizace je doporučeno **metodický postup zachovat** tak, aby bylo možné výsledky porovnávat v čase. Změny metodického postupu jsou možné pouze za předpokladu, že jejich dopad byl posouzen z hlediska dopadů na výsledky studie a uznán za vhodný.

Limity a omezení

Výsledky studie jsou determinovány použitým metodickým postupem i dostupností a způsobem využití dat. Hodnocení potenciálu a jeho využití má charakter modelu, který umožňuje provádět analýzu pro následné rozhodování. **Závěry** dílčích výsledků studie je tak nutné **správně interpretovat** především s ohledem na data, která byla nebo budou pro analýzu využívána.

Monitoring a průběžné hodnocení

Je doporučeno, aby byly výsledky studie využívány pro **pravidelný monitoring** a provádění analýz potenciálu a jeho využití v návaznosti na dostupnost relevantních dat a informací. Tento přístup je umožněn použitými nástroji pro datovou analýzu, které jsou součástí této studie. Na str. 71 je uveden doporučený způsob pro jeho provádění.

Využití výsledků

Výsledky studie mohou sloužit k různému účelu. Je doporučeno v souladu s doporučeními uvedenými na str. 70 tyto **výsledky dále používat v praxi**.

Návrh dalšího způsobu využití potenciálu

Výsledky studie Hodnocení potenciálu cestovního ruchu a jeho využití v Karlovarském kraji je doporučeno dále aktivně využívat pro podporu rozvoje turismu na území kraje. Využití výsledků je možné v několika oblastech.

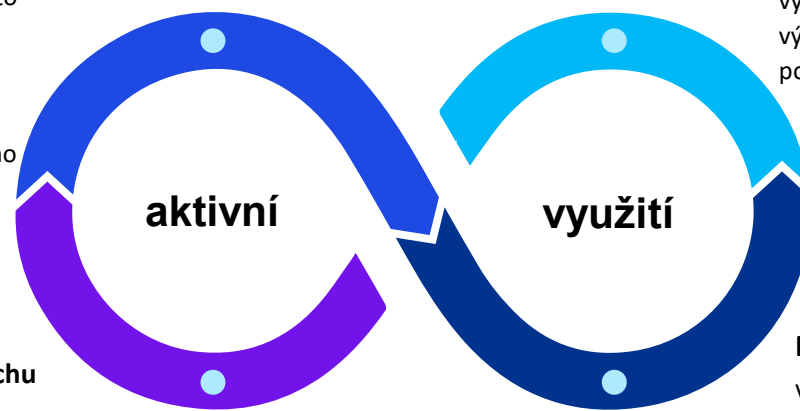
Strategické plánování v oblasti cestovního ruchu

Výsledky jsou určeny pro strategické plánování v oblasti cestovního ruchu zejména pro kraj, města, obce, soukromé subjekty a další aktéry cestovního ruchu. Těmto aktérům poskytují informaci o tom, do jaké míry má dané území předpoklady pro rozvoj cestovního ruchu a do jaké míry tyto předpoklady jsou využity;

Výsledky tak umožňují připravovat kvalitnější strategické rozvojové dokumenty cestovního ruchu a na jejich základě lépe plánovat investice do podpory dílčích aktivit cestovního ruchu na svém území ve vztahu k jeho potřebám.

Rozhodování o využití území v oblasti cestovního ruchu

Výsledky poskytují informace o míře využití území dílčími aktivitami cestovního ruchu ve vztahu k předpokladům a vhodnosti území pro rozvoj dané aktivity. Aktéři cestovního ruchu tak mohou lépe rozhodovat o využití území aktivitami cestovního ruchu k jeho únosnosti a limitům. Výsledky tak mohou být využity při rozhodování o způsobu řešení přetěžování území nebo jeho efektivnějším využití z hlediska cestovního ruchu.



Financování cestovního ruchu

Výsledky mohou být využity pro přizpůsobení finanční podpory cestovního ruchu ze strany kraje, měst a obcí a zefektivnění jejího vynakládání. Aktéři mohou rozhodnout o odlišné výši finanční podpory v území s rozdílnou úrovní potenciálu cestovního ruchu a jeho využití.

Marketingová komunikace cestovního ruchu

Výsledky je možné aplikovat v oblasti marketingové komunikace cestovního ruchu, neboť poskytují informace o vhodnosti daného území pro rozvoj vybraných forem cestovního ruchu. Hodnoty potenciálu cestovního ruchu je možné namapovat na dostupnou segmentaci cestovního ruchu (např. archetypální segmentace agentury CzechTourism) a na tomto základě stanovit, do jaké míry má dané území předpoklady pro příslušný segment klientely.

Návrh monitoringu a průběžného hodnocení potenciálu

Výsledky této studie poskytují informace k datu jejího zpracování. Kompletní digitalizace jejich výsledků umožňuje s hodnocením potenciálu a jeho využitím pracovat v čase, a tím jej udržovat stále v aktuální podobě. Navržen je proto následující způsob monitoringu a průběžného hodnocení.

Hodnocení potenciálu cestovního ruchu

- **potenciál územně zakotvených atraktivit cestovního ruchu (atraktivita)** – změny tohoto typu potenciálu se v čase mění dle jeho dílčích částí. Vybrané části jsou v čase stabilní a ke změnám dochází v delším časovém horizontu např. přírodní památky, historické městské soubory. U některých atraktivit jsou změny podstatně častější např. muzea, galerie, lanová a zábavní centra, pivovary.
- **krajinně rekreační potenciál (plochy a linie)** - tento typ potenciálu ovlivňující cestovní ruch je v čase velmi stabilní. Ke změnám dochází obvykle v delším časovém horizontu.



Období aktualizace
3 roky



Období aktualizace
10 let

Využití potenciálu cestovního ruchu

- **Aktivita vstupující do hodnocení využití potenciálu** – pro hodnocení využití potenciálu byla využita aktuální data. Potřeba její aktualizace je proměnlivá a závisí na rychlosti změny, kterou daná aktivita prochází např. budování naučných stezek, rozhleden, ubytovacích zařízení. Aktualizace by měla být prováděna v přiměřeném období. V případě, že je k dispozici nová či aktualizovaná databáze vztahující se k dané aktivitě může být aktualizace provedena v tom období.



Období aktualizace
3 roky nebo průběžně
dle dostupnosti dat

06

Přílohy

06.01 | Seznam zkratk

Seznam zkratek

A.T.I.C.	Asociace turistických informačních center
BI	Business intelligence
CR	Cestovní ruch
ČR	Česká republika
ČSÚ	Český statistický úřad
DMO	Organizace destinačního managementu
HUZ	Hromadná ubytovací zařízení
CHKO	Chráněná krajinná oblast
KVK	Karlovarský kraj
RES	Registr ekonomických subjektů
ORP	Správní obvod obce s rozšířenou působností
s.d.	standardizovaná délka
s.p.	standardizovaný počet
TIC	Turistické informační centrum
TZT	Pěší turistická značená trasa
UNESCO	Organizace OSN pro vzdělání, vědu a kulturu
ÚÚR	Ústav územního rozvoje České republiky
ZBT	Značená běžkařská trasa
ZCT	Značená cyklostezka



kpmg.cz

The information contained herein is of a general nature and is not intended to address the circumstances of any particular individual or entity. Although we endeavor to provide accurate and timely information, there can be no guarantee that such information is accurate as of the date it is received or that it will continue to be accurate in the future. No one should act on such information without appropriate professional advice after a thorough examination of the particular situation.

The KPMG name and logo are trademarks used under license by the independent member firms of the KPMG global organization.

© 2024 KPMG Česká republika, s.r.o., společnost s ručením omezeným založená dle právních předpisů České republiky a členská společnost globální organizace nezávislých členských společností KPMG, přidružených ke KPMG International Limited, soukromé anglické společnosti s ručením omezeným. Všechna práva vyhrazena.

Document Classification: KPMG Public