



MINISTERSTVO DOPRAVY
vyhlašuje

DOPRAVNÍ SOUTĚŽ MLADÝCH CYKLISTŮ

KRAJSKÉ KOLO

KARLOVARSKÝ KRAJ



16. 5. 2024

DDH Karlovy Vary, Svět záchranářů

PROPOZICE

Krajské kolo „Dopravní soutěže mladých cyklistů“ Karlovarského kraje 16.5. 2024, DDH Karlovy Vary, Svět záchranářů

- Vyhlašovatel soutěže:** Ministerstvo dopravy – BESIP
Ministerstvo školství, mládeže a tělovýchovy
Policejní prezidium Policie České republiky
Český červený kříž
- Pořadatel soutěže:** Ministerstvo dopravy – BESIP
Asociace Záchraný kruh, z.s.
Dům dětí a mládeže Karlovy Vary
Koordinační pracoviště BESIP pro Karlovarský kraj
Krajské ředitelství PČR Karlovarského kraje
Městská policie Karlovy Vary
Magistrát města Karlovy Vary
Karlovarský kraj
Svět záchranářů Karlovy Vary
Trivis – SŠV Karlovy Vary, s.r.o.
- Místo konání:** DDH Karlovy Vary, Svět záchranářů – Západní 1822, 360 01
Karlovy Vary
- Termín konání:** **16.5.2024**
- Čas konání:** Prezence družstev proběhne v čase od 8:30 do 8:55
Zahájení soutěže proběhne v čase 9:00
- Stravování:** Pro účastníky bude zajištěna svačina v podobě bagety,
sušenky a nápoje.
- Doprava:** Dopravu si účastníci zařizují samostatně s možností
případného proplacení ze strany DDM Karlovy Vary.
- Organizační výbor soutěže:**
- Ředitel soutěže:** Ing. Tomáš Pohl – Policie ČR, OSDP KŘ KV kraje
- Hlavní rozhodčí:** Ing. Tomáš Pohl – Policie ČR, OSDP Karlovy Vary
- Hlavní pořadatel:** Asociace Záchraný kruh, z.s. ve spolupráci Dům dětí a
mládeže Karlovy Vary
- Jury:** Lukáš Hutta, BESIP pro Karlovarský kraj
- Vedoucí disciplín:**
- Jízda na DDH:** Policie ČR, OSD, OSDP Karlovy Vary
- Jízda zručnosti:** MP Karlovy Vary

Testy z PSP:
První pomoc:

Policie ČR, OSD, OSDP Karlovy Vary
Asociace Záchraný kruh, z.s.

Vedoucí jednotlivých disciplín mohou být doplňováni nebo změněni. Rozhodčí na jednotlivých stanovištích budou jmenováni ředitelem soutěže a hlavním rozhodčím, a proškoleni jednotlivými vedoucími disciplín.

ČASOVÝ HARMONOGRAM KRAJSKÉHO KOLA DSMC 16.5. 2023

Čtvrtek 16. 5. 2024

08:30 – 09:00	Příjezd účastníků na DDH Karlovy Vary – Svět záchranářů, prezence
09:00 – 09:15	Slavnostní zahájení DSMC
09:15 – 09:30	Porada a rozprava ředitele a hlavního rozhodčího s vedoucími družstev
09:30 – 12:30	Plnění soutěžních disciplín (Jízda na DDH, Jízda zručnosti, Testy z PSP, Labyrint, První pomoc)
12:30 – 13:00	Oběd
13:00 – 13:30	Slavnostní vyhlášení a ukončení DSMC

Podrobný časový harmonogram plnění jednotlivých soutěžních disciplín a pořadí startujících obdrží vedoucí družstev při prezentaci. Případné změny a doplnění budou oznámeny na rozpravě.

PODMÍNKY ÚČASTI V KRAJSKÉM KOLE DSMC KARLOVARSKÉHO KRAJE

Krajského kola DSMC se mohou zúčastnit družstva postupující ze základních/školních kol složená z žáků škol Karlovarského kraje, a to v **I. kategorii čtyřčlenné družstvo (2 děvčata + 2 chlapci) rok narození 2012, 2013 a 2014** a ve **II. kategorii čtyřčlenné družstvo (2 děvčata + 2 chlapci) rok narození 2008, 2009, 2010, 2011 a 2012** s tím, že **v den zahájení konání příslušného kola soutěže musí soutěžící splňovat předepsaný věkový limit.**

V I. kategorii nesmí škola nominovat do dalších postupových kol žáka, který byl v minulém ročníku celostátní soutěže členem vítězného družstva v I. kategorii, může se však zúčastnit jako člen družstva ve II. věkové kategorii, pokud splňuje věk.

Pro I. věkovou kategorii platí podmínka, že pokud je členem družstva jeden či více soutěžících, kteří byli v předcházejícím ročníku DSMC členy družstva startujícího v mezinárodním kole soutěže (ETEC), nemůže toto družstvo znovu postoupit do mezinárodního kola (ETEC).

Družstvo doprovází jeden pedagogický pracovník (učitel, vedoucí zájmových kroužků apod.), starší osmnácti let, který po celou dobu trvání soutěže zodpovídá za bezpečnost všech členů družstva a seznámí je s možnými riziky. Doprovázející osoba zodpovídá za žáky při dopravě i po dobu konání příslušného kola, za kázeň soutěžících a garantuje správný a včasný nástup soutěžících k plnění jednotlivých disciplín.

Nemocný, či jinak indisponovaný soutěžící z družstva musí být nahrazen jiným soutěžícím ještě před odjezdem do místa konání soutěže.

Vyšší počet účastníků, než je stanovený počet členů družstva, není povolen!

Vedoucí družstva rovněž zodpovídá za to, že každý účastník soutěže bude mít s sebou **průkaz zdravotní pojišťovny** a při plnění disciplín bude mít na sobě sportovní oblečení (doporučuje se, aby nohavice přesahovaly přes kolena a rukávy přes lokty), zřetelně umístěné startovní číslo a při absolvování soutěžních disciplín „Jízda po DDH“ a „Jízda zručnosti“ bude mít na hlavě vlastní, řádně upevněnou **ochrannou cyklistickou přilbu** schváleného typu.

Doporučuje se, aby družstva měla jednotný sportovní úbor s označením školy, kterou reprezentují.

Podmínkou účasti v krajském kole DSMC je včasné odeslání řádně vyplněné přihlášky – nominace za každé družstvo (příloha „Propozic a pokynů k organizaci DSMC“ MD – BESIP).

Za správnost údajů v přihlášce odpovídá vysílající škola.

ROZSAH A OBSAH KRAJSKÉHO KOLA DSMC KARLOVARSKÉHO KRAJE

V krajském kole DSMC absolvují družstva pět soutěžních disciplín v předem stanoveném pořadí. Výsledek družstva bude dán součtem trestných bodů jednotlivých jeho členů. Obsah jednotlivých disciplín odpovídá požadavkům na znalosti a schopnosti žáků základních škol a navazuje na disciplíny základních a oblastních kol DSMC a výuku dopravní výchovy.

Bodované soutěžní disciplíny:

Teoretická část

1. Pravidla provozu na pozemních komunikacích (test)
2. Labyrint

Praktická část

3. Pravidla provozu na pozemních komunikacích (jízda po DDH)
4. Jízda zručnosti na jízdním kole
5. Zásady poskytování první pomoci

Organizace disciplín:

1. PRAVIDLA PROVOZU NA POZEMNÍCH KOMUNIKACÍCH (TEST)

Soutěžní disciplína proběhne v učebně DDH Karlovy Vary, Svět záchranářů. Testy budou provedeny písemnou formou, výběrem z otázek zpracovaných Ministerstvem dopravy – BESIP. Přesnou instruktaž podá rozhodčí před zahájením disciplíny.

Časový limit na vyřešení otázek je **20 minut**. Výsledný čas se nezaznamenává.

V každé disciplíně je 20 otázek. Starší kategorie má v testech více možných správných odpovědí.

Metodická podpora pro přípravu družstva na tuto disciplínu: www.besip.cz (3 vzorové sady testů včetně klíče).

2. LABYRINT

Disciplína proběhne v prostorách DDH Karlovy Vary, Svět záchranářů. Disciplínu budou plnit jednotliví soutěžící samostatně. Úkolem soutěžících je nalezení a označení správné cesty z místa A do místa B (průjezd prostorem označeným dopravním značením), a to z pohledu cyklisty. Základním kritériem pro úspěšné zdolání cesty v labyrintu je dostat se z místa A do místa B v souladu s dopravním značením. **Existuje pouze jedna správná varianta** průjezdu daným prostorem. Každý soutěžící obdrží arch s nákresem daného prostoru a stručné textové zadání s úkolem. Soutěžící obdrží zvlášť zadání pro I. kategorii (soutěžící má určený startovní bod A, a cílový bod B) a pro II. kategorii (soutěžící má určený startovní bod A, a po projetí stanoveného průjezdného bodu B se vrací zpět do bodu A).

Na plnění této disciplíny je časový limit 10 minut, 1 minutu před koncem časového limitu plnění disciplíny oznámí tuto skutečnost rozhodčí soutěžícím.

Metodická podpora pro přípravu družstva na tuto disciplínu: www.besip.cz (ukázka nákresu včetně klíče).

3. PRAVIDLA PROVOZU NA POZEMNÍCH KOMUNIKACÍCH (JÍZDA PO DDH)

Soutěžní disciplína proběhne na DDH Karlovy Vary, Svět záchranářů. Před zahájením disciplíny budou mít soutěžící čas na prohlídku dopravního značení a rozmístění kontrolních stanišť na DDH.

Skupina cyklistů (nejméně 4) absolvuje jízdu po DDH, přičemž každý musí postupně zastavit u šesti kontrolních stanišť, označených čísly. Kartu s pořadím průjezdů jednotlivých stanišť si soutěžící vylosuje před startem. Zastavení na stanovišti bude soutěžícímu potvrzeno jen tehdy, dodrží-li stanovené pořadí jejich průjezdů. Ke stanovišti musí přijet soutěžící vždy ve směru jízdy, otáčení je povoleno jen za dodržení pravidel provozu na pozemních komunikacích.

Časový limit na absolvování disciplíny je **5 minut**, poslední minuta bude hlášena rozhodčím. Konec jízdy ohlásí rozhodčí signálem, po jehož zaznění nebude soutěžícímu zaznamenán do kartičky již žádný průjezd stanovištěm. V průběhu jízdy bude hodnoceno dodržování pravidel provozu na pozemních komunikacích od zahájení až po návrat zpět na parkoviště.

Před uplynutím stanoveného limitu 5 minut, nesmí soutěžící hřiště opustit a musí jezdit po dopravním hřišti (i když projel všechna kontrolní stanoviště).

Disciplína je hodnocena sektorově, nikoliv individuálně. Prostor je rozdělen na sektory, přičemž každý sektor hodnotí sektorový rozhodčí.

Metodická podpora pro přípravu družstva na tuto disciplínu: www.besip.cz (mapa DDH - 3D vizualizace jednotlivých DDH).

4. JÍZDA ZRUČNOSTI NA KOLE

Trať jízdy zručnosti pro obě kategorie bude vytyčena na DDH Karlovy Vary, Svět záchranářů.

Před zahájením disciplíny pořadatel seznámí soutěžící s rozmístěním překážek, správným způsobem jejich absolvování a vysvětlí bodování. Hodnocení a přidělování trestných bodů na jednotlivých překážkách dle Propozic a pokynů zpracovaných Ministerstvem dopravy –

BESIP. Soutěžící projíždí jízdu zručnosti s batohem se zátěží o hmotnosti v 1. kategorii 2 kg, ve 2. kategorii 3 kg.

Překážky budou od sebe vzdáleny cca tři metry. Úkolem soutěžícího je plynulou jízdou překážky projet. Mezi překážkami není dovoleno zastavit, otáčet se a znovu na ně najíždět. Po celou dobu jízdy musí soutěžící jet tak, aby byla obě kola trvale ve styku s vozovkou nebo překážkou. **Čas není měřen.**

Seznam povinných požadovaných překážek:

1. jízda v kruhu (č. 6)
2. výmoly (č. 13)
3. úzká pasáž (č. 14)
4. čtverec (č. 24)
5. slalom mezi brankami (č. 11)
6. zastavení na metě (č. 19)
7. slalom se špalíčky (č. 22)
8. kolejnic (č. 2)
9. prkno s pilovitým povrchem (č. 15)
10. branka (č. 1)

Povinné překážky budou dle volby organizátora doplněny do celkového počtu 10 překážek (viz seznam všech překážek). Překážky se nesmí opakovat.

[Metodická podpora pro přípravu družstva na tuto disciplínu: kompletní sada překážek je k dispozici na DDH Karlovy Vary, Svět záchranářů. Využit lze po předchozí domluvě se zástupcem DDH.](#)

5. ZÁSADY POSKYTOVÁNÍ PRVNÍ POMOCI

Disciplína bude mít praktickou část v prostorách DDH Karlovy Vary, Svět záchranářů.

Před zahájením soutěže připraví rozhodčí disciplínu tak, aby byly připraveny všechny úkoly (seznam požadovaných úkolů je uveden níže). Každý soutěžící si vylosuje 1 zadání = 1 úkol a soutěží sám za sebe. Soutěžní družstvo je vždy čtyřčlenné (ze 7 situací si každý vylosuje 1 úkol). Na provedení úkolu má soutěžící časový limit 5 minut. Jednotlivec může získat za tuto disciplínu max. 20 trestných bodů.

Při částečném správném splnění daného úkolu ze strany soutěžícího může rozhodčí soutěžícímu udělit i nižší bodové skóre trestných bodů, než je maximum za daný dílčí úkon, a to výhradně na základě odborného úsudku a pravidel fair play soutěže. Po dokončení plnění daného úkolu ze strany soutěžícího (5 minut) rozhodčí sdělí soutěžícímu své hodnocení i výši udělených trestných bodů, vč. odůvodnění hodnocení.

Seznam požadovaných úkonů:

- 1) MASIVNÍ KRVÁCENÍ – na horní nebo dolní končetině
- 2) BEZVĚDOMÍ DÝCHÁ
- 3) BEZVĚDOMÁ NEDÝCHÁ
- 4) ÚRAZ HLAVY

- 5) ZLOMENINA PŘEDLOKTÍ
- 6) ZAKLÍNĚNÝ PŘEDMĚT V RÁNĚ
- 7) ZABEZPEČENÍ MÍSTA NEHODY

Konkrétní úkoly budou losovány samotnými soutěžícími bezprostředně před zahájením plnění disciplíny.

1. MASIVNÍ KRVÁCENÍ – NA HORNÍ NEBO DOLNÍ KONČETINĚ

Situace: např. figurant jedoucí po cyklostezce se vyhýbá protijedoucímu na kole/elektrokoloběžce, který jede nepřiměřenou rychlostí. Figurant padá z kola, dojde k poranění o šlapátko nebo o řídítka. Masivně krvácí.

Správný postup ošetření
Dbá vlastní bezpečnosti – rozhlédne se
Použije rukavice
Zajistí přímý tlak na ránu eventuelně přiloží tlakový obvaz
Zjistí další možná zranění
Přivolá záchrannou službu
Komunikuje se zraněným
Zajistí tepelný komfort, kontroluje, zda je tlakový obvaz správně přiložen (neprosakuje)

2. BEZVĚDOMÍ – DÝCHÁ

Situace: např. figurant jede na elektrokoloběžce/koloběžce/kole bez cyklistické přilby po cyklostezce. Vyhýbá se větřím na zemi, padá z kola a zůstává nehybně ležet.

Správný postup ošetření
Dbá vlastní bezpečnosti – rozhlédne se
Zjistí stav vědomí
Provede záklon hlavy
Zjistí dýchání (zraněný dýchá normálně)
Zjistí další možná zranění
Přivolá záchrannou službu
Kontroluje dýchání (udržuje hlavu v záklonu)

3. BEZVĚDOMÍ – NEDÝCHÁ

Situace: např. figurant jede na elektrokoloběžce/koloběžce/kole bez cyklistické přilby po cyklostezce nepřiměřenou rychlostí. Prudce zabrzdí a padá přes řídítka na zem. Zůstává nehybně ležet.

Správný postup ošetření
Dbá vlastní bezpečnosti – rozhlédne se
Zjistí stav vědomí
Provede záklon hlavy
Zjistí dýchání (zraněný nedýchá)
Přivolá záchrannou službu
Zahájí resuscitaci (dle zvolené situace dítě/dospělý)
Pokračuje v resuscitaci po dobu zvolenou rozhodčím

4. ÚRAZ HLAVY

Situace: např. figurant jede na elektrokoloběžce/koloběžce/kole bez cyklistické přilby po cyklostezce a při předjíždění cyklisty neudrží rovnováhu a padá na zem. Dochází tak k úrazu hlavy.

Správný postup ošetření
Dbá vlastní bezpečnosti – rozhlédne se
Zjistí stav vědomí
Ponechá figuranta v leže s podloženou hlavou)
Zjistí další možná zranění
Přivolá záchrannou službu – podezření na otřes mozku
Komunikuje se zraněným do příjezdu záchranné služby
Zajistí tepelný komfort (figurantovi je viditelně chladno)

5. ZLOMENINA PŘEDLOKTÍ

Situace: Figurant jede na elektrokoloběžce/koloběžce/kole. Má cyklistickou přilbu, ale kličkuje zprava doleva. Neudrží rovnováhu a padá na zem. Dochází k poranění předloktí.

Správný postup ošetření
Dbá vlastní bezpečnosti – rozhlédne se
Zjistí situaci a okolnosti úrazu
Zjistí další možná zranění
Zajistí vhodnou polohu a přivolá záchrannou službu
S končetinou příliš nemanipuluje (dle zvolené situace fixuje pomocí šátku nebo doporučí zraněnému si končetinu přidržovat)
Komunikuje se zraněným do příjezdu záchranné služby
Zajistí tepelný komfort (figurantovi je viditelně chladno)

6. ZAKLÍNĚNÝ PŘEDMĚT V RÁNĚ

Situace: např. figurant jede na kolečkových bruslích po cyklostezce. Nemá žádné ochranné pomůcky. Otáčí se za kamarádem a padá do trávy, kde je rozbitá sklenice. Dochází k zaklínění střepe v dlani.

Správný postup ošetření
Dbá vlastní bezpečnosti – rozhlédne se
Použije rukavice a zajistí vhodnou polohu
Ošetří ránu tak, aby předmět (např. střepe) nevypadl (zafixuje jej)
Zjistí další možná zranění
Přivolá záchrannou službu
Komunikuje se zraněným do příjezdu záchranné služby
Zajistí tepelný komfort (figurantovi je viditelně chladno)

7. ZABEZPEČENÍ MÍSTA NEHODY

Situace: např. figurant vjíždí z cyklostezky na silnici, neudrží rovnováhu a padá z kola na okraj silnice. Je při vědomí, leží pod svým kolem, které zasahuje do vozovky. Má drobné odřeny na horní i dolní končetině.

Správný postup ošetření
Dbá vlastní bezpečnosti – rozhlédne se
Zjistí další možná zranění
Komunikuje se zraněným
Odstraní kolo bezpečně mimo vozovku

Posadí zraněného na bezpečné místo mimo vozovku

Přivolá záchranou službu

Ošetří drobné odřeniny

Metodická podpora pro přípravu družstva na tuto disciplínu: www.besip.cz (metodika plnění disciplíny včetně hodnocení), tematická brožura „DĚTI V DOPRAVĚ PRVNÍ POMOC“, vydaná Českým červeným křížem, jako 3. přepracované vydání, Praha 2016.

PODROBNOSTI K DISCIPLÍNÁM

Podrobný výklad jednotlivých disciplín a další upřesnění jejich obsahu a hodnocení provedou vedoucí disciplín nebo hlavní rozhodčí při zahájení soutěže.

Startovní čísla budou přidělena v pořadí dle došlých přihlášek. Vedoucí družstva převezme startovní čísla. Kontrola správnosti údajů bude provedena při prezentaci.

Přidělená startovní čísla jsou soutěžící povinni nosit viditelně při absolvování všech soutěžních disciplín. Pedagogický doprovod odevzdá startovní čísla pořadateli ihned po ukončení poslední disciplíny.

Jednotlivé disciplíny jsou hodnoceny přidělováním trestných bodů jednotlivcům podle aktuálních propozic a pokynů k organizaci DSMC (verze 1/2024) zveřejněných na webové stránce SO BESIP MD (www.besip.cz). Výsledkem družstva se rozumí součet všech trestných bodů, které obdrží jeho členové. Zvítězí družstvo, které obdrží nejmenší počet trestných bodů. Při rovnosti obdržených trestných bodů u dvou nebo více družstev (jednotlivců) rozhodují o pořadí lepší výsledky dosažené v disciplínách v tomto pořadí:

1. Pravidla provozu na pozemních komunikacích - test
2. Jízda po DDH podle pravidel
3. Jízda zručnosti na jízdni kole
4. Zásady poskytování první pomoci

Nerozhodnou-li ani tato kritéria, rozhoduje o pořadí "rozjezd". „Rozjezd“ absolvuje zvolený či vylosovaný člen družstva, probíhá takto: Vymezí se dráha – 100 cm široká a 600 cm dlouhá, kterou soutěžících musí projet co nejpomaleji – je zakázáno balancovat s kolem na místě. Dotek nohou země či pád z kola znamená diskvalifikaci. Počet drah se vymezí podle počtu soutěžících, kteří se rozjezdu zúčastní. Soutěžící, který v tomto rozjezdu zvítězí, vybojuje svému družstvu lepší umístění.

V případě, kdy soutěžící svévolně neabsolvuje některou disciplínu, je zatížen maximálním počtem trestných bodů, které bylo možno v dané disciplíně obdržet. V případě, kdy soutěžící neabsolvuje disciplínu z vážných zdravotních důvodů (na základě vyjádření zdravotníka), je tomuto soutěžícímu přidělen stejný počet trestných bodů, který obdržel v této disciplíně nejhorší člen daného družstva. Jestliže se družstvo k soutěži dostaví neúplně, je mu za každého chybějícího člena přidělen v každé disciplíně maximální počet trestných bodů, které v dané soutěži obdržel účastník s nejvyšším počtem trestných bodů.

NÁMITKY A PROTESTY

Protest může podat pedagogický doprovod pouze písemně do rukou hlavního rozhodčího. Ten po projednání s ředitelem soutěže a rozhodčím disciplíny rozhodne o sporných otázkách a výsledcích. Proti průběhu disciplíny lze protest podat nejpozději do 15 minut po ukončení příslušné disciplíny a protest proti výsledku disciplíny do 15 minut po vyvěšení průběžných nebo konečných výsledků na výsledkové tabuli. Vklad pro podání protestu činí 500 Kč (o vkladu bude vydáno potvrzení). V případě oprávněného protestu bude částka vrácena, v opačném případě bude použita jako příspěvek ve prospěch soutěže.

JÍZDNÍ KOLA

K plnění disciplín „Pravidla provozu na pozemních komunikacích – praktická část“ a „Jízda zručnosti na jízděm kole“ zajistí organizátor jízděm kola s volnoběžným nábojem a průměrem ráfků kola zpravidla 24“. S přihlédnutím k výšce soutěžících v návaznosti na jejich věk (10-16 let) může dle místních podmínek doplnit kola s průměrem ráfků kol 20“, 26“ a 28“ s tím, že disciplína „Jízda zručnosti“ – rozmístění překážek bude provedeno pro kolo s průměrem ráfků kol 24“. Soutěžící bude mít právo volby kola.

BEZPEČNOST A OCHRANA ZDRAVÍ

Bezpečnost a ochranu zdraví žáků po dobu dopravy na soutěž a ze soutěže i dobu akce zajišťuje a odpovídá za ní v plném rozsahu vysílající škola a určený pedagogický dohled. (Potvrzení školy na odeslané přihlášce).

Soutěžící musí být vybaveni sportovním oblečením a vlastní ochrannou přilbou. V případě velmi nepříznivých klimatických podmínek doporučujeme teplé oblečení a oblečení do deště. Pláštěnka nutná!

CENY

Ceny do soutěže budou poskytnuty Ministerstvem dopravy – BESIP, MŠMT ČR, DDM Karlovy Vary, KÚ Karlovarského kraje, Městská policie Karlovy Vary, Policie České republiky Karlovarský kraj

ZÁVĚREČNÁ USTANOVENÍ

Tyto propozice jsou závazné pro všechny účastníky krajského kola DSMC v Karlovarském kraji pro rok 2024. Případné připomínky a dotazy je nutné vznést nejpozději před zahájením soutěže při rozpravě vedoucích družstev se zástupci organizačního štábu, ředitelem soutěže a hlavním rozhodčím.

Pořadatel si vyhrazuje právo na operativní změny časového harmonogramu soutěže. V případě nepříznivého počasí si pořadatel vyhrazuje právo změny pořadí soutěžních disciplín. V případě nutnosti může ředitel soutěže společně s hlavním rozhodčím operativně propozice změnit. O tom budou všichni účastníci včas informováni.

Za poškození věcí a zařízení, oděvních součástí a jejich ztrátu jsou odpovědni účastníci soutěže. Účastníci soutěže jsou povinni dodržovat pokyny pořadatelů.

POSTUPOVÝ KLÍČ

Družstva s nejmenším počtem trestných bodů v obou kategoriích postupují do celorepublikového finále, které se v roce 2024 bude konat v Hradci Králové.

PŘIHLÁŠENÍ DRUŽSTVA

Další informace k organizačnímu zabezpečení soutěže podá:	Lucie Hladká 739 322 331 hladka@ddmkv.cz
Termín pro odevzdání přihlášek	13. 5. 2024
Elektronické odevzdání přihlášek	hladka@ddmkv.cz
Korespondenční odevzdání přihlášek	Čankovská 35/9 Karlovy Vary 360 05

Všem soutěžícím i jejich pedagogům přejeme hodně úspěchů a hezkých zážitků v soutěži!

Příloha 1: **Plánek DDH Karlovy Vary – Svět záchranářů.**

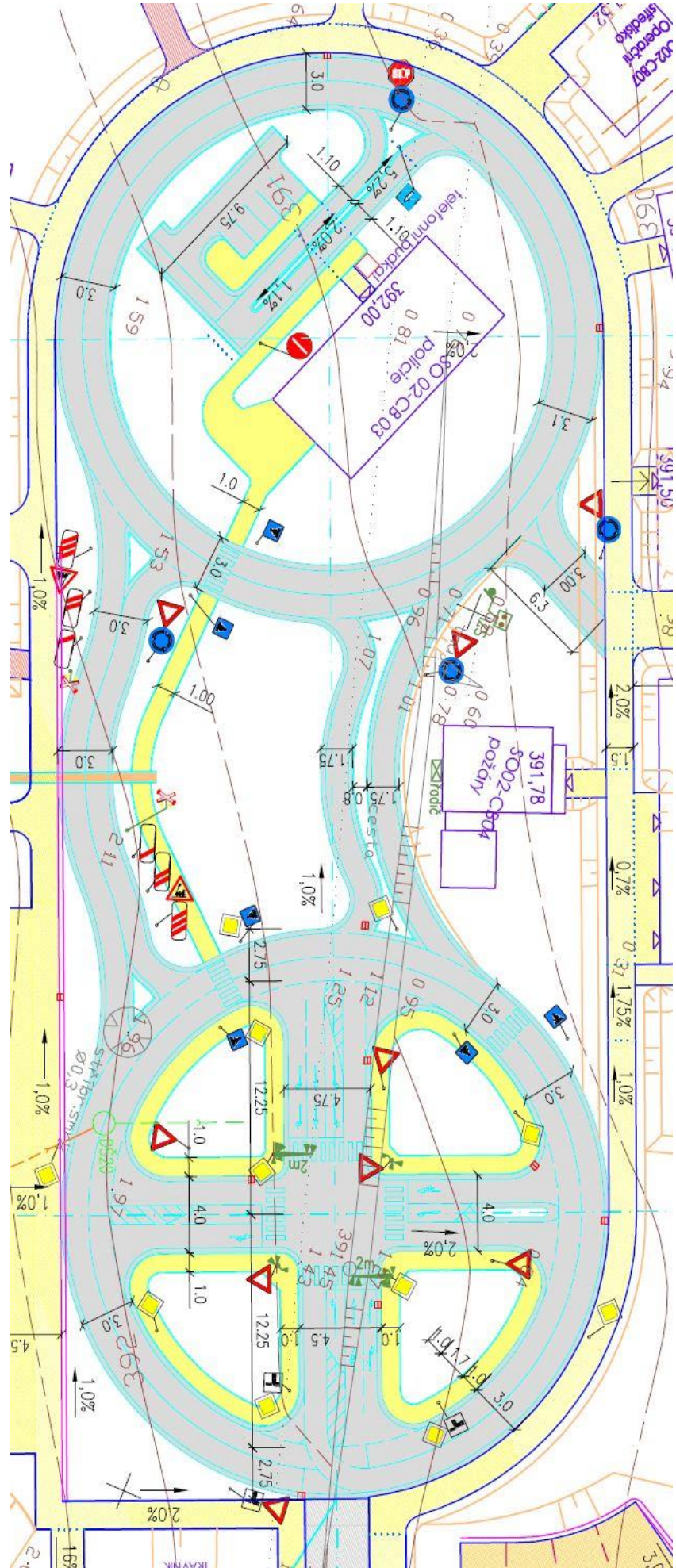
Příloha 2: **Vzor závazné přihlášky**

Příloha 3: **Informovaný souhlas zákonného zástupce dítěte se zpracováním osobních údajů**

Příloha 4: **Odvolání informovaného souhlasu zákonného zástupce dítěte se zpracováním osobních údajů**



Plánek dopravního hřiště:



DOPRAVNÍ SOUTĚŽ MLADÝCH CYKLISTŮ

oblastní/krajské kolo
(odpovídající zaškrtněte)

PŘIHLÁŠKA – NOMINACE

Název oblasti/kraje:			
Místo konání:			
Datum konání:		Prezence družstev: (od – do)	

Název školy:

Adresa školy:

Kategorie: (odpovídající zaškrtněte)

I. kategorie

II. kategorie

Soutěžící	Jméno	Příjmení	Datum narození	Trvalé bydliště
dívka				
dívka				
chlapec				
chlapec				

Pedagogický doprovod:	Jméno, příjmení, titul	Telefon:	
		E-mail:	

Přihlašovatel svým podpisem stvrzuje, že se řádně seznámil s propozicemi soutěže (v případě porušení jednotlivých ustanovení propozic soutěže budou soutěžící vyloučeni ze soutěže) a je seznámen s podmínkou, že každý účastník soutěže musí před zahájením soutěže odevzdat řádně vyplněný a podepsaný „Souhlas se zpracováním osobních údajů dětí mladších 16 let“ v souladu s příslušnými právními normami o ochraně osobních údajů a s nařízením Evropského parlamentu a Rady (EU) 2016/679. V případě, že nebude toto ustanovení splněno nebude soutěžnímu družstvu umožněna účast v soutěži.

V případě, že škola zaslala přihlášku (nominaci) elektronickou poštou, předá vedení školy pedagogickému doprovodu originál nominace s potvrzením školy, který předá při prezenci.

Bez originálu školou řádně potvrzené přihlášky nebude družstvo zařazeno do soutěže!

Každý účastník soutěže musí mít s sebou průkaz zdravotní pojišťovny, jinak nebude připuštěn do soutěže!

ÚČAST NÁHRADNÍKŮ NENÍ POVOLENA!!!

V dne

.....
razítko a podpis zástupce vysílající školy