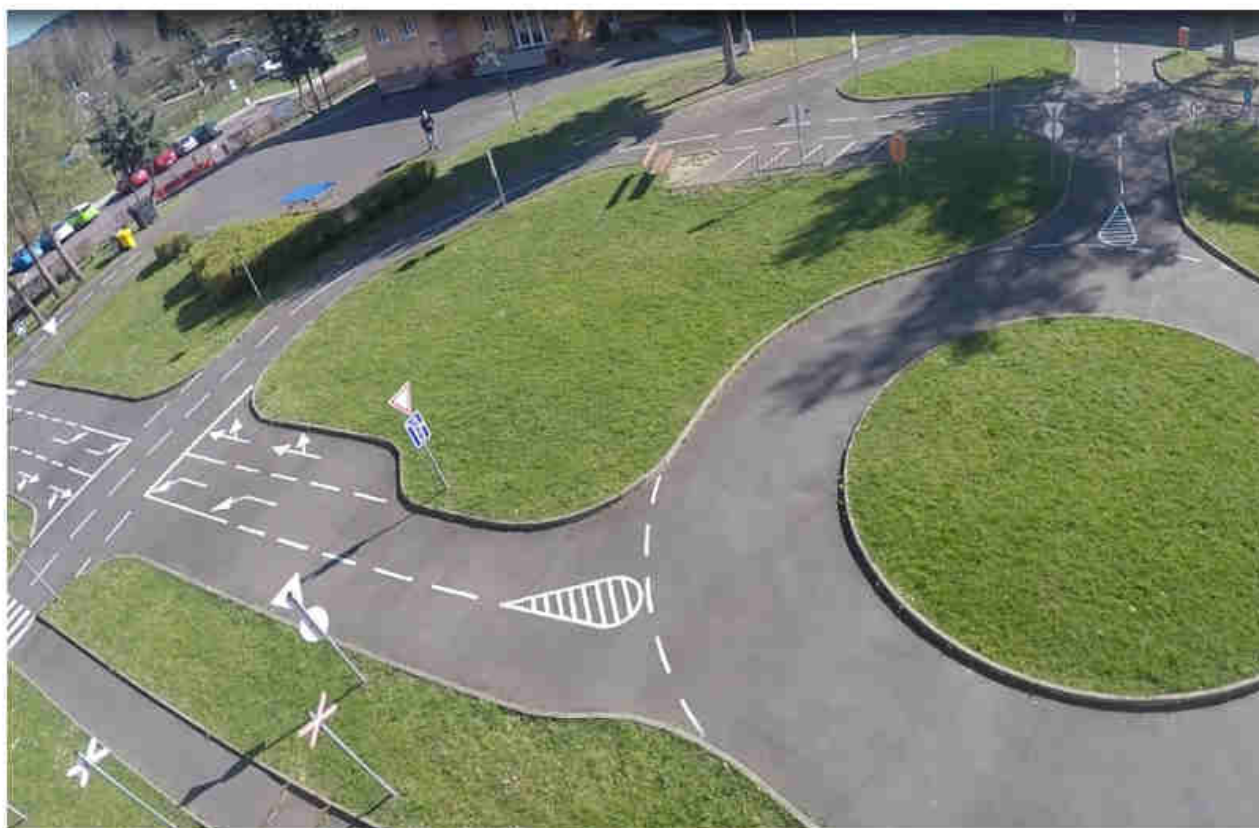


Krajské kolo

**Dopravní soutěže mladých cyklistů
pod záštitou hejtmana Karlovarského kraje**



**Dům dětí a mládeže, Sokolov, Spartakiádní 1937,
příspěvková organizace**

26. května 2015

partner soutěže



**Propozice krajského kola
Dopravní soutěže mladých cyklistů
Karlovarský kraj, ve školním roce 2014 / 2015
vyhlašuje: MŠMT ČR typ B, Ministerstvo dopravy - BESIP
organizuje: OŠMT KÚ KK, DDM Sokolov
financuje: MŠMT ČR, OŠMT KÚ Karlovarského kraje
a MD - BESIP**

Pořadatel:	Dům dětí a mládeže Sokolov, Spartakiádní 1937, příspěvková organizace
Kontaktní osoba:	Bc. Petr Doubek, Spartakiádní 1937, DDM Sokolov, 352/623368 petr.doubek@ddmsokolov.cz
Datum konání:	26.5.2015 – úterý I.a II.kategorie
Prezence:	8,00-8,45 hala DDM - zahájení 9,00 (po zahájení nebudou již družstva zařazena do soutěže)
Místo:	<u>Dům dětí a mládeže Sokolov, Spartakiádní 1937, příspěvková organizace (areál Baníku,nad OD Penny,areál oplocen červeným plotem)</u>
Přihlášky:	Povinnost využít tiskopisů do 22. 5. 2015 zaslat na adresu výše uvedenou. Pokud bude přihláška přijata elektronicky, je nutno při prezenci předložit originál s razítkem školy. Bez přihlášek nebudou družstva do soutěže zařazena!
Soutěží:	Žáci „podle propozic a pokynů k organizaci DSMC / 2015“, vítězové okresních kol. Projednáno a schváleno krajským koordinátorem BESIP.
Kategorie:	<u>Kategorie I.- 4 členná družstva (2chlapci+2 dívky)</u> V této kategorii nesmí startovat žák, který dosáhne v příslušném kalendářním roce 13-ti let věku !! <u>Kategorie II.- 4 členná družstva (2 chlapci+2 dívky)</u> <u>Náhradník není povolen!!</u>
Zaměření:	Test z PSP, Jízda zručnosti, Jízda podle PSP na DDH, První pomoc, Práce s mapou
Systém soutěže:	
Pravidla:	Teoretická a praktická část - bude upřesněno v den soutěže
Hodnocení do soutěže škol:	Podle pravidel pro hodnocení škol
Doprava:	Individuálně běžnými vlakovými nebo autobusovými spoji, hradí vysílající organizace
Financuje:	MŠMT ČR a Krajský úřad KK, prostřednictvím pověřených pracovníků DDM a oddělení financování vzdělávání OŠMT, MD-BESIP
Postup:	Dle předešlých ročníků
Poznámky:	Drobné občerstvení a pitný režim zajištěn podle osob uvedených na přihlášce, s sebou: svačinu, psací potřeby, sportovní oblečení, oblečení pro případ deště, pokrývku hlavy a vlastní cyklistickou přílbu
Zpracoval, dne:	Bc. Petr Doubek, 4.5.2015

Milí přátelé,

26. května 2015 se uskuteční krajské kolo Dopravní soutěže mladých cyklistů na dětském dopravním hřišti v areálu Domu dětí a mládeže v Sokolově.

Dopravní soutěž mladých cyklistů je zákonitým vyvrcholením Vaší přípravy na bezpečnou účast v provozu na pozemních komunikacích. Vy, vítězové okresních kol této soutěže, budete v tomto krajském kole bojovat o postup do celorepublikového finále.

V této malé brožurce naleznete propozice krajského kola a organizační pokyny pro všechny účastníky této významné akce.

Věříme, že se s nimi dobře seznámíte, aby jste se v místě mohli plně soustředit na vlastní soutěž a jednotlivé disciplíny. Dobu, která ještě zbývá do zahájení soutěže, využijte k přípravě na soutěž.

Nejlepší družstvo I. a II. kategorie Karlovarského kraje postoupí do celostátní soutěže, která se letos koná ve dnech 16. – 18. 6. 2015 v Chomutov / Kadaň.

Mezinárodní soutěž se uskuteční v měsíci září v Rakousku (město Vídeň).

BLAHOPŘEJEME VŠEM k postupu do krajského finále.

DĚKUJEME všem pedagogům, kteří se podíleli na přípravě družstev do soutěže.

PŘEJEME co nejlepší umístění družstev v krajském finále.

Pořadatelé soutěže

VYHLAŠOVATELÉ SOUTĚŽE

Ministerstvo školství, mládeže a tělovýchovy, Ministerstvo dopravy - BESIP

POŘADATELÉ

Krajský úřad Karlovarského kraje, odbor dopravy a silničního hospodářství a odbor školství, mládeže a tělovýchovy /ODSH, OŠMT/

BESIP pro Karlovarský kraj

Dům dětí a mládeže Sokolov /DDM/

MÚ Sokolov OD

Policie ČR, odbor služby dopravní policie Krajského ředitelství policie Karlovarského kraje /OSDP KŘ KK/

Městská policie Sokolov /MP Sokolov/

Hasičský záchranný sbor Karlovarského kraje – územní odbor Sokolov /HZS KK/

Integrovaný dopravní systém Karlovarského kraje, p.o. /IDOK/

Sdružení hasičů Čech, Moravy a Slezska, Sbor dobrovolných hasičů Sokolov /SH ČMS SDH/

ŘEDITELSTVÍ FINÁLE

Ředitel soutěže:	plk. Mgr. Pavel Žíha	- OSDP KŘ Kvk
Zástupce ředitele:	npor. Mgr. Jana Bláhová	- Policie ČR, DI ÚO Sokolov
Tajemník soutěže:	Alena Příbylská	- ODSH KÚ KK
Hlavní organizátor:	Bc. Petr Doubek	- DDM Sokolov
Garant soutěže:	Bc. Václav Brož	- BESIP pro Karlovarský kraj
Hlavní rozhodčí:	Eva Hlaváčková	- ODSH KÚ KK
Zdravotní služba:	Dana Dlouhá	- DDM Sokolov

VEDOUcí DISCIPLÍN

Jízda na DDH:	npor. Mgr. Jana Bláhová	- Policie ČR, DI ÚO Sokolov
Jízda zručnosti:	Mgr. Bc. Hana Procházková	- MP Sokolov
Testy z PSP:	Hana Schimmerová	- MÚ Sokolov
První pomoc:	Martina Kalendová	- NEMOS Sokolov s.r.o.
Orientace v mapě :	Ing. Vojtěch Seidl	- IDOK

ČESTNÍ HOSTÉ

JUDr. Martin Havel	- hejtman Karlovarského kraje
Bc. Jan Picka	- starosta Města Sokolov
Mgr. Dalibor Sadovský	- ředitel CSPSD Praha
Milan Vaníček	- republikový koordinátor BESIP
Ing. Martin Farář	- MD BESIP
Ing. Jiří Kánský	- CSPSD Praha
Ing. Jana Trantinová	- vedoucí odboru ŠMT KÚ KK
Mgr. Vladimír Malý	- vedoucí odboru DSH KÚ KK
PhDr. Ing. Zdeněk Kusý	- IDOK p.o. Karlovarského kraje
Mgr. Simona Randová	- MÚ OŠaK Sokolov
plk. Mgr. Oldřich Tomášek	- ředitel KŘP KK
plk. Mgr. Petr Macháček	- Policie ČR, ÚO Sokolov
Mgr. Petr Kubis	- velitel MP Sokolov
plk. Ing. Václav Klemák	- ředitel HZS Karlovarského kraje
Markéta Singerová	- NEMOS Sokolov s.r.o.
Mgr. Martina Poštová	- WITTE Nejdek, s r.o.
Iva Ondřejková	- ředitelka DDM Sokolov

JURY

plk. Mgr. Pavel Žíha	- OSDP KŘ KK
Bc. Petr Doubek	- DDM
Mgr. Bc. Hana Procházková	- MP Sokolov

PROGRAM

Krajského finále Dopravní soutěže mladých cyklistů

Úterý 26. května 2015

8:00 příjezd, prezence, předání rozpisu pořadí jednotlivých disciplín, prohlídka dopravního značení a rozmístění kontrolních stanovišť, prohlídka překážek při jízdě zručnosti

9:00 zahájení soutěže, organizační pokyny

9:30 vlastní soutěž - dle rozpisu

- 1) jízda podle pravidel provozu na pozemních komunikacích - DDH
- 2) jízda zručnosti – DDH
- 3) zásady poskytování první pomoci, praktická část – DDM
- 4) test z pravidel provozu na pozemních komunikacích – DDM
- 5) práce s mapou – DDM

11.30-13.00

Dominik Nekolný - profesionální sportovec BMX, protidrogový lektor a showman

Airbrush pro soutěžící

13.00-13.30 vyhodnocení soutěže a předání cen

- udělení zvláštních cen jednotlivcům
- **předání putovního poháru hejtmana Karlovarského kraje nejlepšímu družstvu**

PROPOZICE SOUTĚŽE

Soutěž je společně pořádána pro žáky I. a II. kategorie dle celostátně platných propozic vydaných MD - BESIP na rok 2015, pro dopravní soutěž mladých cyklistů.

Účastníky soutěže jsou první dvě vítězná družstva okresních kol DSMC.

I. kategorie 4 žáci (2 chlapci, 2 dívky) věk 10–12 let dosažených v příslušném kalendářním roce konání soutěže. V I. kategorii nesmí startovat žák, který v příslušném kalendářním roce dovrší věku 13 let.

II. kategorie 4 žáci (2 chlapci, 2 dívky) věk 13–15 let dosažených v příslušném kalendářním roce konání soutěže.

Náhradník není povolen!

Družstvo bude doprovázet dospělá osoba (pedagogický doprovod), která po dobu celé soutěže odpovídá za svěřené žáky a včasný příchod na stanoviště jednotlivých disciplín. Pedagogický doprovod při prezenci předloží **PRŮKAZY ZDRAVOTNÍHO POJIŠTĚNÍ** svých soutěžících. Při vlastní soutěži nesmí zasahovat při plnění jednotlivých disciplín a u zásad poskytování první pomoci, testu z pravidel provozu na pozemních komunikacích a práce s mapou není přítomen v místnosti, kde se disciplíny plní.

Podmínkou účasti v soutěži je včasná nominace žáků (potvrzená přihláška) v termínu **do 22. 5. 2015** zasláná na adresu:

**Dům dětí a mládeže
Spartakiádní 1937
356 01 Sokolov**

Přihlášku možno zaslat i elektronicky na adresu: petr.doubek@ddmsokolov.cz

V případě, že škola zašle přihlášku (nominaci) elektronickou poštou, předá vedení školy pedagogickému doprovodu originál nominace s potvrzením školy, který předá při prezenci. Za správnost údajů odpovídá škola, která vyplňuje a potvrzuje účast svých žáků na přiložené přihlášce. Na pozdější přihlášky nebude brán zřetel a družstvo nebude do krajského kola zařazeno.

Předpokládané ukončení soutěže přibližně ve 13.30 hodin.

ROZSAH A OBSAH KRAJSKÉHO KOLA

V krajském kole DSMC absolvují družstva pět soutěžních disciplín. Výsledek družstva bude dán součtem trestných bodů jeho jednotlivých členů. Obsah jednotlivých disciplín odpovídá požadavkům na znalosti a schopnosti žáků základních škol a navazuje na disciplíny nižších kol DSMC. Soutěžní disciplíny a jejich plnění jsou uvedeny v propozicích vydaných MD – BESIP na rok 2015, pro dopravní soutěž mladých cyklistů.

OBSAH SOUTĚŽE

soutěžní disciplíny:

- 1. Pravidla provozu na pozemních komunikacích - teoretická část - test**
- 2. Pravidla provozu na pozemních komunikacích - praktická část - jízda po DDH**
- 3. Jízda zručnosti na kole**
- 4. Zásady poskytování první pomoci (praktická část)**
- 5. Práce s mapou**

1. Test z pravidel provozu na pozemních komunikacích

Plnění disciplíny proběhne na učebně PC v DDM. Každý soutěžící vyplní test na počítači, který náhodně vybere příslušný test. Na pokyn rozhodčího začne vyplňovat test (označovat) správné odpovědi. Časový limit na vyřešení všech otázek je 20 minut, minutu před jeho uplynutím budou soutěžící upozorněni. Výsledný čas se nehodnotí.

Hodnocení disciplíny:

Chybná odpověď bude hodnocena přidělením **5 trestných bodů**.

2. Jízda po DDH podle pravidel provozu na pozemních komunikacích

Soutěžní disciplína proběhne v areálu DDM Sokolov. Před zahájením soutěže budou mít soutěžící čas na prohlídku dopravního značení a rozmístění kontrolních stanovišť.

Skupina čtyř cyklistů absolvuje jízdu po DDH, přičemž každý musí postupně zastavit u šesti kontrolních stanovišť, označených čísly. Kartu s pořadím průjezdu jednotlivých stanovišť si každý soutěžící vylosuje na startu. Zastavení na stanovišti bude soutěžícímu potvrzeno jen tehdy, dodrží-li stanovené pořadí jejich průjezdu. Ke stanovišti musí přijet soutěžící vždy ve směru jízdy. Časový limit na absolvování disciplíny je 5 minut, poslední minuta bude hlášena rozhodčím. Konec jízdy ohlásí rozhodčí signálem, po jeho zaznění nebude soutěžícímu zaznamenán do kartičky průjezd stanovištěm. V průběhu jízdy bude hodnoceno dodržování pravidel provozu na pozemních komunikacích od zahájení až po návrat zpět na parkoviště.

Hodnocení disciplíny:

5 trestných bodů za každý jednotlivý přestupek proti pravidlům, za neprojetí kontrolním stanovištěm (chybějící potvrzení). Za opuštění dopravního hřiště před časovým limitem, bezdůvodné přerušení jízdy obdrží soutěžící **10 trestných bodů**.

V rámci jednoho celkového úkonu se body zásadně nesčítají. Znamená to tedy, že např. při odbočování, když soutěžící vynechá nebo chybně provede některý z dílčích úkonů (neotočí se, dá špatné znamení paží, špatně se zařadí, nedá přednost chodcům apod.), obdrží 5 trestných bodů.

3. Jízda zručnosti na kole

Trat' jízdy zručnosti pro obě kategorie bude vytyčena v areálu DDM Sokolov. Trasu každý soutěžící absolvuje jedenkrát. Před startem prvního soutěžícího provede vedoucí disciplíny se všemi prohlídku trati s uvedením hodnocení jednotlivých překážek. Překážky budou od sebe vzdáleny cca. 3 metry. Rozměry překážek budou upraveny tak, aby bylo umožněno jejich bezpečné projetí. Úkolem soutěžícího je plynulou jízdou překážky absolvovat. Mezi překážkami není dovoleno zastavit, otáčet a znovu do ní najíždět. Po celou dobu jízdy musí soutěžící jet tak, aby byla obě kola

trvale ve styku s vozovkou nebo překážkou. Soutěžící projíždí jízdu zručnosti s batohem se zátěží o hmotnosti v I. kategorii 2 kg, ve II. kategorii 3 kg. Čas nebude měřen.

Seznam překážek pro jízdu zručnosti bez pořadí rozmístění:

- branka
- složený koridor
- slalom mezi brankami
- kolejnice
- koridor
- přenesení poháru s vodou
- slalom s nestejně vzdálenými kužely
- hrboly
- obrácený slalom
- zastavení na metě

Nákresy a rozměry jednotlivých překážek jsou uvedeny v "Propozicích a pokynech k organizaci DSMC", Ministerstvo dopravy - BESIP.

Hodnocení disciplíny:

2 trestné body - za každou jednotlivou chybu (dotek překážky tělem nebo kolem, vyjetí jedním kolem z překážky či vyznačeného prostoru i dotek vyznačení, povalení značení, dotek země řetězem, ...), - za každý dotek jednou nohou země

5 trestných bodů - za vynechání části překážky (branky, kuželu nebo tyče u slalomu), za dotek oběma nohama země, za vyjetí z vyznačené tratě (oběma koly), za vynechání větší části překážky (sjetí z překážky v její první polovině), za pád z kola, za nezastavení ve vymezeném prostoru, shoení laťky u podjezdové branky, udání chybného čísla u překážky „Změna směru jízdy“, za vyjetí z vyznačené tratě (oběma koly), za vynechání větší části překážky (sjetí z překážky v její první polovině), za pád z kola, za nezastavení ve vymezeném prostoru

10 trestných bodů - za vynechání překážky

Na každé jednotlivé překážce může soutěžící obdržet maximálně 10 trestných bodů.

4. Zásady poskytování první pomoci

Disciplína bude mít praktickou část v prostoru DDM. Každý soutěžící ji absolvuje samostatně a konkrétní úkol si vylosuje. Úkoly budou pro každé družstvo stejné. Družstvu bude zaznamenán počet trestných bodů každého jednotlivce. Limit pro splnění úkolu je 5 minut. Během plnění úkolu mohou rozhodčí na soutěžícím vyžadovat teoretický komentář.

Požadované úkoly:

- ošetření zraněného kolene
- ošetření zraněného lokte
- znehybnění zlomené ruky či nohy
- ošetření oděrky na různých místech těla
- zastavení krvácení na ruce, na noze (tepenné, žilné)
- znehybnění prstu, ruky, nohy
- poskytnutí umělého dýchání
- resuscitace

K dispozici budou improvizované prostředky k ošetření "zraněných".

Čtyři konkrétní úkoly určí hlavní rozhodčí bezprostředně před zahájením plnění disciplíny.

Hodnocení disciplíny:

0 trestných bodů - za bezchybné splnění úkolu v časovém limitu

5 trestných bodů - za splnění úkolu s drobnými chybami

10 trestných bodů - za splnění úkolu s chybami, které nemají vliv na konečný efekt účinnosti poskytnuté první pomoci

15 trestných bodů - za splnění úkolu s vážnými chybami, které mohou ovlivnit účinnost poskytnuté první pomoci

20 trestných bodů - za nesplnění úkolu, překročení časového limitu

5. Práce s mapou

Cílem disciplíny je zlepšit dovednosti soutěžících při práci s mapou. Úkol, který spočívá v nalezení nejbezpečnější cesty z místa A do místa B, plní soutěžící jako družstvo.

Soutěžící při zadání práce s mapou má určené průjezdní body a cílové místo s tím, že se pohybuje jako chodec nebo jako cyklista.

Zásadním kritériem pro práci s mapou je umět nalézt bezpečnou trasu (co nejmenší počet přechodů pro chodce na pěší trase, minimum křižovatek s nutností odbočování vlevo, pokud možno preferovat hlavní silnice, odbočovat vpravo apod.) a druhým kritériem je umět nalézt co nejkratší trasu. Na plnění této disciplíny je časový limit maximálně 10 minut; 1 minutu před koncem časového limitu rozhodčí tuto skutečnost soutěžícím oznámí.

Hodnocení disciplíny:

0 trestných bodů - za bezchybné splnění úkolu v časovém limitu

5 trestných bodů - za každé absolvování nebezpečné situace navíc při volbě trasy s větším počtem nebezpečných míst

10 trestných bodů - za každý přestupek proti pravidlům bezpečnosti silničního provozu

15 trestných bodů - sjetí z trasy a vrácení se zpět po stejné trase

20 trestných bodů - za nesplnění úkolu

Každý člen družstva obdrží trestné body, které získali jako družstvo, max. však každý soutěžící 20 trestných bodů.

Losování

Losování startovních čísel jednotlivých soutěžících bude provedeno při zahájení. Ze startovních čísel přidělených družstvu obdrží první dvě čísla chlapci a druhá dvě děvčata.

Soutěžící jsou povinni nosit startovní čísla při plnění disciplín.

ORGANIZAČNÍ POKYNY

Podrobný výklad jednotlivých disciplín a další upřesnění jejich obsahu a hodnocení provede hlavní organizátor soutěže při zahájení soutěže. Rozlosování soutěžících proběhne při prezenci. Vedoucí družstva převezme obálku se startovními čísly a startovní kartou, kterou čitelně vyplní a obratem odevzdá určenému pořadateli ke zpracování dat. Kontrola správnosti údajů bude provedena na rozpravě s vedoucími družstev.

Přidělená startovní čísla jsou soutěžící povinni nosit viditelně při absolvování všech soutěžních disciplín. Pedagogický doprovod odevzdá startovní čísla pořadateli ihned po ukončení poslední disciplíny.

Jednotlivé disciplíny jsou hodnoceny přidělováním trestných bodů jednotlivcům podle "Propozic a pokynů k organizaci DSMC", Ministerstva dopravy – BESIP pro rok 2015. Výsledkem družstva se rozumí součet všech trestných bodů, které obdrží jeho členové. Zvítězí družstvo, které obdrží nejmenší počet trestných bodů. Při rovnosti obdržených trestných bodů u dvou nebo více družstev (jednotlivců) rozhodují o pořadí lepší výsledky dosažené v disciplínách v tomto pořadí:

1. test z pravidel provozu

2. jízda zručnosti

Nerohodnou-li ani tato kritéria, rozhoduje o pořadí "rozjezd" (100 cm širokou a 600 cm dlouhou dráhu musí projet soutěžící co nejpomaleji. Dotek nohou země či pád znamená diskvalifikaci). Soutěžící, který v tomto rozjezdu zvítězí, vybojuje lepší umístění.

V případech, kdy soutěžící svévolně neabsolvuje některou disciplínu, obdrží stejný počet trestných bodů, které v dané soutěži obdržel účastník s nejvyšším počtem trestných bodů.

V případě, kdy soutěžící neabsolvuje disciplínu z vážných zdravotních důvodů (na základě vyjádření zdravotníka, lékaře), je tomuto soutěžícímu přidělen stejný počet trestných bodů, který obdržel v této disciplíně nejhorší člen daného družstva (bez rozlišení pohlaví).

Jestliže se družstvo k soutěži dostaví neúplně, je mu za každého chybějícího člena přidělen v každé disciplíně maximální počet trestných bodů, které v dané soutěži obdržel účastník s nejvyšším počtem trestných bodů.

Doprava

Individuálně běžnými vlakovými nebo autobusovými spoji, hradí vysílající organizace. Vedoucí družstev zajistí příjezd do určených míst tak, aby bylo možno ve stanoveném čase zahájit soutěž.

Stravování

Drobné občerstvení zajištěno pro všechny účastníky soutěže.

Jízdní kola, ochranné přilby

Jízdní kola (páčkové brzdy, volnoběžka) zajistí DDM Sokolov. Soutěžící si zajistí vlastní ochrannou přilbu.

Bezpečnost a ochrana zdraví

Bezpečnost a ochranu zdraví žáků a pedagogického doprovodu po dobu dopravy na soutěž, ze soutěže a po celou dobu konání akce zajišťuje a v plném rozsahu odpovídá škola dle § 7 odst. 1 a 2 vyhlášky č. 55/2005 Sb.

Doporučená literatura

Propozice a pokyny „Dopravní soutěž mladých cyklistů“ na webových stránkách MDČR (**aktualizace**) pro rok 2015.

Přípravné testy na CD pro PSP, vydané MD ČR v roce 2012

Děti v dopravě - První pomoc – brožura ČČK rok 2010

Protesty

Protest proti průběhu disciplíny je nutno písemně uplatnit do 15 minut po ukončení příslušné disciplíny. Protest proti výsledku je nutno podat písemně, do 15 minut po oficiálním zveřejnění výsledků disciplíny (na výsledkové tabuli) s vkladem 500,- Kč. Protest může podat pouze pedagogický doprovod do rukou garanta soutěže, ten po projednání s jury a rozhodčím disciplíny rozhodne o sporných otázkách a výsledcích. V případě oprávněného protestu bude částka vrácena, v opačném případě bude použita koordinátorem BESIP pro Karlovarský kraj, jako příspěvek pro dopravní výchovu zdravotně postižených dětí.

Družstva se řídí pokyny pořadatelů!

VYHODNOCENÍ SOUTĚŽE

Zpracování výsledků zabezpečuje Věra Fleisigová, DDM Sokolov.

Hodnocení soutěže bude provedeno dle propozic MD – BESIP 2015.

Každý člen družstva, včetně pedagogického doprovodu, které se umístí na prvních třech místech, obdrží věcnou cenu.

Ceny do soutěže věnuje MD - BESIP, KÚ Karlovarského kraje, PČR a ostatní sponzoři.

Vítězné družstvo I. a II. kategorie Karlovarského kraje postupuje do celostátního finále, které se uskuteční ve dnech 16. - 18. 6. 2015 v Chomutově a Kadani.

V případě vítězství v republikovém finále v I. kategorii, je zajištěn postup do **mezinárodního kola**, které se uskuteční v září v Rakousku (Vídeň).

Informace k bližšímu zabezpečení soutěže podá:

Bc. Petr Doubek

Dům dětí a mládeže

Spartakiádní 1937

356 01 Sokolov

tel.: 352 623 368, 359 808 411

e-mail: petr.doubek@ddmsokolov.cz

ZÁVĚREČNÁ USTANOVENÍ

Tyto propozice jsou závazné pro všechny účastníky krajského kola DSMC 2015. Případné připomínky a dotazy je nutné vznést nejpozději před zahájením soutěže při prezenci.

V případě nepříznivého počasí si pořadatel vyhrazuje právo změny pořadí soutěžních disciplín.

V případě nutnosti může ředitel soutěže společně s hlavním rozhodčím a po dohodě s JURY operativně propozice pozměnit. O tom budou všichni účastníci včas informováni.

Za poškození věcí, oděvních součástí a jejich ztrátu jsou odpovědní účastníci soutěže.

Příloha: Příhláška – nominace
 Schéma jízdy zručnosti
 Schéma DDH

PŘIHLÁŠKA – NOMINACE

do „Krajského kola dopravní soutěže mladých cyklistů“

Název školy:

Adresa školy:

Telefon:

E-mail:

Kraj / okres:

Kategorie: (nehodící se škrtněte!)

I. kategorie

II. kategorie

Soutěžící	Jméno	Příjmení	Datum narození	Adresa bydliště
dívka				
dívka				
chlapec				
chlapec				
Pedagogický doprovod				
Jméno, příjmení, titul		Telefon		E – mail

Účast náhradníků není povolena !!!

Potvrzuji tímto, že pedagogický doprovod byl řádně seznámen s propozicemi soutěže, a že žádný z nominovaných žáků naší školy nebyl v předcházejících ročnících celostátní soutěže členem vítězného družstva příslušné kategorie. Prohlašuji, že veškeré údaje o členech družstva jsme prověřili, tyto odpovídají skutečnosti a požadavkům na účast soutěžících v této soutěži. Beru na vědomí, že v případě mylně uvedených údajů bude družstvo vyloučeno ze soutěže a vysílající škola uhradí pořadateli vzniklé náklady.

V _____ dne

.....
Razítko školy a podpis zástupce vysílající školy

Soutěžící budou mít vlastní cyklistické přilby.

V případě, že škola zašle přihlášku (nominaci) elektronickou poštou, předá vedení školy pedagogickému doprovodu originál přihlášky s potvrzením školy, který předá pedagogický doprovod při prezenci pořadateli.

Bez originálu přihlášky školou řádně potvrzené nebude družstvo připuštěno do soutěže!

Každý účastník soutěže musí mít s sebou průkaz zdravotní pojišťovny, jinak nebude připuštěn do soutěže!

PLÁNEK JÍZDY ZRUČNOSTI

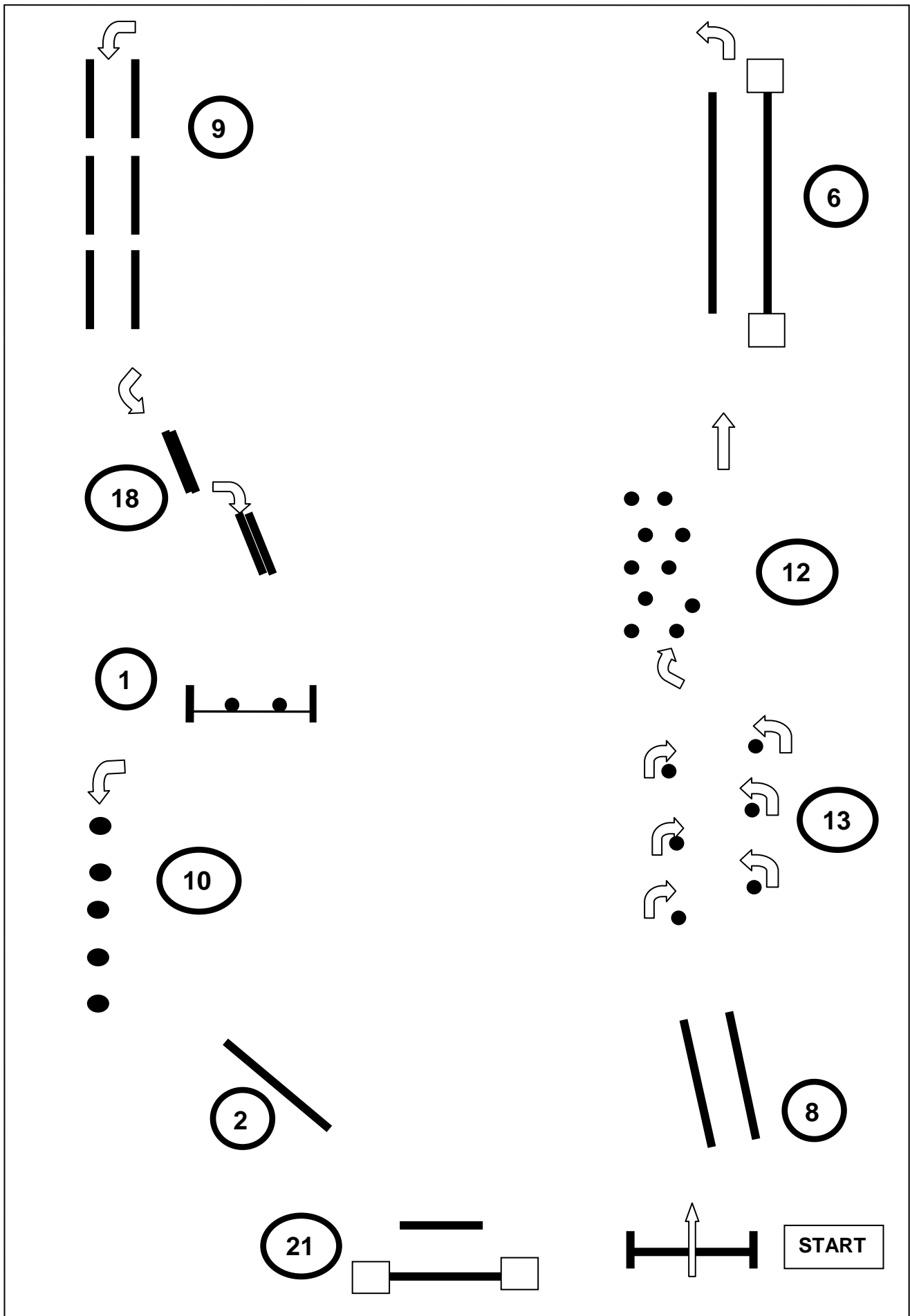


SCHÉMA DDH

