

Metodická pomůcka k povodňové ochraně obcí



Zpracoval:

*Krajský úřad Karlovarského kraje, odbor životního prostředí a zemědělství
Září 2013 (poslední aktualizace: listopad 2022)*

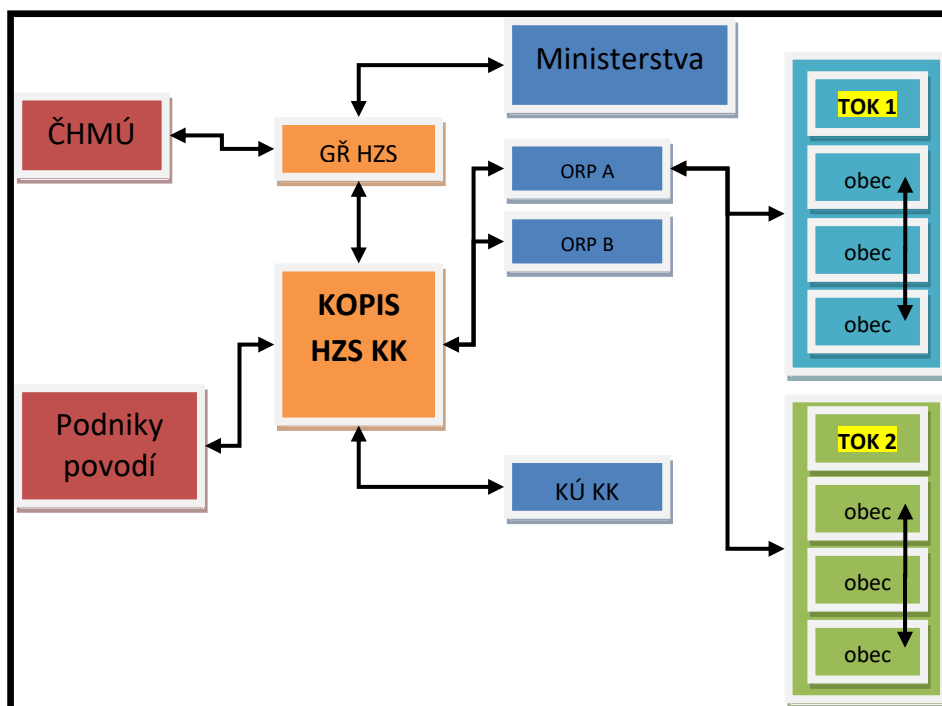


POVODŇOVÝ PORTÁL KARLOVARSKÉHO KRAJE

<https://povodne.kr-karlovarsky.cz/Stranky/Povodnovy-portal.aspx>

! NEJDŮLEŽITĚJŠÍ !

Informační toky při hrozbě povodně a při povodni



! Jakékoli zjištění nebezpečí nebo výskyt povodní v hlásných profilech i mimo hlásné profily, včetně vyhlášení stupně povodňové aktivity, hlásí obec (úřad) na úřad obce s rozšířenou působností, sousedním obcím a obcím níže na toku. ORP informaci neprodleně předává KOPIS HZS Karlovarského kraje, který informaci předá krajskému úřadu.!

! NEČINNOST - ODPOVĚDNOST STAROSTŮ !

Starosta obce se v případě nečinnosti při výkonu svých pravomocí a odpovědností (např. při povodni, zdolávání mimořádné události na území obce apod.) vystavuje trestní odpovědnosti, neboť je ve smyslu trestního řádu úřední osobou.

Úřední osoba, která při výkonu své pravomoci z nedbalosti zmaří nebo podstatně ztíží splnění důležitého úkolu, bude potrestána odnětím svobody až na jeden rok nebo zákazem činnosti. Přičemž nedbalost je charakterizována tak, že buď věcně příslušná úřední osoba věděla, že může způsobem uvedeným v trestním zákoně porušit nebo ohrozit zájem chráněný takovým zákonem, ale bez přiměřených důvodů spoléhala, že takové porušení nebo ohrožení nezpůsobí, nebo nevěděla, že svým jednáním může takové porušení nebo ohrožení způsobit, ač o tom vzhledem k okolnostem a k svým osobním poměrům vědět měla a mohla.

Z uvedeného je zřejmé, že výkon povinností, jež jsou starostům uloženy speciálními zákony (jakým je i vodní zákon), mají přímou souvislost s trestní odpovědností se všemi případnými důsledky z toho plynoucími.

Obsah:

| | |
|--|---------------|
| Obsah:..... | - 0 - |
| I. POVODŇOVÉ ORGÁNY..... | - 4 - |
| Povodňová komise obce: | - 4 - |
| Vybavení povodňového orgánu obce: | - 4 - |
| Základní složení povodňové komise: | - 5 - |
| Povodňová komise ORP vs. povodňová komise obce | - 5 - |
| II. PŘÍPRAVA NA POVODŇ | - 6 - |
| Povodňový plán obsahuje zejména: | - 6 - |
| Upozornění pro jednotlivé stavby: | - 6 - |
| Provádění povodňových prohlídek: | - 7 - |
| Doporučení vodoprávním úřadům ORP k organizování povodňových prohlídek:..... | - 7 - |
| Doporučení obcím k provádění povodňových prohlídek:..... | - 7 - |
| Praktické provádění povodňových prohlídek: | - 8 - |
| Evidence povodňových prohlídek:..... | - 8 - |
| Doporučené vybavení obce pro případ povodně:..... | - 8 - |
| Administrativní vybavení: | - 8 - |
| Technické vybavení:..... | - 9 - |
| Vhodné doplňkové vybavení | - 9 - |
| III. ZVLÁDÁNÍ POVODŇOVÉ SITUACE..... | - 10 - |
| Předpovědní a hlásná povodňová služba:..... | - 10 - |
| Předpovědní povodňovou službu | - 10 - |
| Hlásná povodňová služba: | - 10 - |
| Povodňové záchranné práce: | - 11 - |
| Povodňové zabezpečovací práce: | - 11 - |
| Stupně povodňové aktivity SPA: | - 12 - |
| Dokumentace vyhodnocení povodní: | - 12 - |
| IV. FINANČNÍ STRÁNKA..... | - 13 - |
| Náklady na opatření na ochranu před povodněmi: | - 13 - |
| Povodňové škody | - 13 - |
| Informace o možnosti získání dotací z rozpočtu Karlovarského kraje pro financování opatření na ochranu před povodněmi:..... | - 14 - |

Metodická pomůcka k povodňové ochraně obcí

Karlovarský kraj vyhodnotil zkušenosti vlastní, zkušenosti obcí a obcí s rozšířenou působností (ORP) z povodňových epizod, které se udály na území kraje od ledna 2011, a jako pomoc obcím při řešení povodňových situací vydává tuto metodickou pomůcku.

Metodická pomůcka by měla pomoci představitelům obce při ochraně před povodněmi, a to jak při činnostech souvisejících s předcházením povodňovému riziku, tak i při zvládnání vzniklých povodňových situací.

Pozn.:

! – tímto symbolem nebo červeným písmem jsou v textu označeny údaje, které lze z hlediska povodňové ochrany považovat za zásadní

! Nejprve je nutné zodpovědět si pár následujících otázek:

1) **Protéká správním územím obce nebo v jeho blízkosti vodní tok či jsou zde jiné povrchové vody (rybník, nádrž apod.), při jejichž rozlivu mimo koryto vodního toku či při poruše vodního díla mohou vzniknout škody?** (informaci poskytne příslušný vodoprávní úřad)

2) **Vyskytují se v obci riziková území při extrémních přívalových srážkách, je tedy zastavěná část obce ohrožena tzv. bleskovou povodní?** Základní informaci lze získat ve Studii rizikových území při extrémních přívalových srážkách v Karlovarském kraji na webu <http://webmap.kr-karlovarsky.cz/rizikovauzemí/> (nutný prohlížeč Google Chrome nebo Mozilla Firefox)

Pokud bude alespoň jedna odpověď kladná, měla by obec činit kroky a přijmout opatření, která vycházejí z povinností stanovených vodním zákonem (Hlava IX zákona č. 254/2001 Sb.) a kterými se dále zabývá tato metodická pomůcka.



I. POVODŇOVÉ ORGÁNY

V první řadě je důležité ujasnit si, kdo a co jsou povodňové orgány:

Povodňové orgány obcí fungují jak „za sucha“, tedy v období, kdy není povodeň, tak samozřejmě v obdobích při povodni.

! **Rada obce** (popř. její zástupce dle § 99 odst. 2 zákona o obcích - **starosta obce**) je hlavním orgánem obce, který plní úkoly při ochraně před povodněmi. Rada obce si může k plnění úkolů zřídit **povodňovou komisi obce**. **Předsedou povodňové komise je vždy starosta obce** (§ 78 zákona č. 254/2001 Sb.) – funkce předsedy je nepřenositelná, vždy jím bude starosta. Jde však, např. Statutem povodňové komise obce, rozdělit jednotlivé oblasti činností v komisi

! **Zodpovědnost za povodňovou připravenost obce a za řešení povodňových epizod, tedy za činnosti konané „za sucha“ i při povodních, je tedy hlavně na starostovi obce!**

Povodňová komise obce:

! - zajišťuje plnění úkolů při ochraně před povodněmi - **není-li povodňová komise obce zřízena, zajišťuje tuto činnost obecní rada; pokud se v obci rada nevolí, zajišťuje plnění úkolů starosta obce (§ 99 odst. 2 zákona o obcích)**

- v době povodně, která svým rozsahem a působenými škodami přesáhne územní obvod obce nebo v případě, že povodňová komise obce nezvládá vlastními silami a prostředky činit potřebná opatření, převezme řízení ochrany před povodněmi povodňová komise ORP. **Taková změna musí být zaznamenána v povodňových knihách obou orgánů (jak obce, tak i ORP), její provedení musí být dohledatelné a ze záznamu musí být zřejmé, kdy a z jakých důvodů ke změně řízení došlo (důležité pro následné vyhodnocování následků povodní a financování jejich odstranění).**

Vybavení povodňového orgánu obce:

! **Povodňová kniha - na obci musí být vždy k dispozici – nesmí být formou jednotlivých samostatných listů, musí být vždy vázaná, popř. zapečetěna, listy nesmí být vyjmutelné!** - jedná se o důležitou dokumentaci, která slouží jako zásadní podklad při hodnocení odpovědnosti při řešení povodní – do knihy se zapisují i úkony provedené „za sucha“ (provedení povodňových prohlídek, přijetí či předání zprávy o zhoršených stavech na vodním toku apod.) – obsahuje zejména kolonky: *datum a čas, úkon* (který byl proveden), *kdo předal* informaci, *kdo převzal* informaci, *komu byla informace dále předána*, *jaká byla učiněna opatření* – povodňová kniha může obsahovat *přílohy* (vhodně očíslované a umístěné).

Povodňový plán obce – viz níže

Statut povodňové komise – stručně se upraví způsob svolávání komise, jednání komise, zastupitelnost členů a s tím související přijímání omluv z neúčasti, způsob hlasování a přijímání případných usnesení, povinnost zapisovat do povodňové knihy apod.

Kontaktní spojení na členy povodňové komise a další důležité kontakty

Chytrý telefon, notebook - s přístupem k internetu (ten ale nelze zaručit za každé okolnosti, proto je důležité mít aktivní telefonování z mobilu a u pevné linky nějakou službu - zapisovatelku), vhodný je i přístup k tisku v terénu

Vhodné psací a kancelářské potřeby


Fotoaparát – lze nahradit chytrým telefonem s dostatečným úložištěm

LED svítidla či baterka

Základní složení povodňové komise:

- 1) Předsedou povodňové komise obce je starosta obce a ten jmenuje další členy komise. Pokud je v obci volena rada obce, jmenuje členy komise rada obce.
- 2) Zástupce předsedy komise a někteří další její členové by měli být vybráni z členů obecního zastupitelstva.
- 3) Důležité je mít v povodňové komisi jako její členy zástupce fyzických a právnických osob, které jsou způsobilé k provádění opatření, popř. k pomoci při ochraně před povodněmi (dobrovolní hasiči, vlastníci stavebních strojů, prostředků k likvidaci následků povodně, písku apod.).

Pro povodňovou komisi ORP navíc:

- 4)  Neméně důležité je mít za člena povodňové komise zástupce hasičského záchranného sboru, který zná lokalitu obce a je v aktivním spojení s krajským operačním střediskem HZS. Takový člen pomáhá k efektivnímu plnění úkolů a potřeb obce přímo na místě povodně, a to zejména při zabezpečení potřebné techniky nebo osob.
- 5) Zástupce státní či obecní policie (pomáhá při dopravním řešení, při nařízených evakuacích apod.)
- 6) Zástupce správce vodního toku (využijí se jeho znalosti prostředí a vodních poměrů, kontakty a případná technika v jejich vlastnictví apod.).
- 7) Pracovník krizového řízení městského úřadu

Vhodné je, aby některý z členů komise nadstandardně ovládal ICT (informační a komunikační technologie).

Povodňový orgán obce by měl mít k dispozici **tajemníka povodňové komise**, což je většinou zaměstnanec obecního úřadu, který zajišťuje veškerou administrativu kolem povodní, popř. úkoly, které mu svěří starosta obce (přijímání informací z operačního střediska HZS, od okolních obcí atd.). Tajemník zabezpečuje předávání informací mezi povodňovým orgánem obce a ostatními orgány či složkami, je vždy v úzkém spojení s předsedou povodňové komise, popř. jeho zástupcem. Tajemník komise o žádném opatření sám nerozhoduje.

Povodňový orgán obce by měl mít vždy k dispozici **zapisovatelky či zapisovatele** (nemusí být členy povodňové komise – starosta je může určit např. zápisem do povodňové knihy při konkrétní řešené situaci), kteří budou obsluhovat telefon na obecním úřadě po celou dobu povodně (zapisovatelé se samozřejmě mohou „ve službě“ střídat) a budou ve spojení s tajemníkem či starostou a jinými členy povodňového orgánu obce. Dále budou vést zápisy v povodňové knize, popř. zabezpečovat, aby zápisy byly do knihy provedeny. Také je prospěšné, aby zapisovatelé zajišťovali občerstvení pro zasahující členy komise a ostatní osoby spolupracující při povodni, a to jak v terénu, tak na úřadě.

Povodňová komise ORP vs. povodňová komise obce (Karlovy Vary, Ostrov, Sokolov, Kraslice, Cheb, Mariánské Lázně, Aš):

- v případě, že **obec zároveň vykonává rozšířenou působnost pro správní obvod více obcí**, zřizuje starosta této obce nejen povodňovou komisi obce (§ 78 zákona č. 254/2001 Sb.), ale také povodňovou komisi obce s rozšířenou působností ORP (§ 79 zákona č. 254/2001 Sb.).

- v případě, že se povodňová situace dotýká pouze správního obvodu jedné obce, zasedá pouze povodňová komise této obce.

- v době povodně, která svým rozsahem a působenými škodami přesáhne územní obvod obce (která je tedy zároveň obcí ORP), nebo v případě, že povodňová komise obce nezvládá vlastními silami a prostředky činit potřebná opatření, převezme řízení ochrany před povodněmi povodňová komise ORP. **Taková změna musí být zaznamenána např. v povodňových knihách obou orgánů (jak obce, tak i ORP), její provedení musí být dohledatelné a ze záznamu musí být zřejmé kdy a z jakých důvodů ke změně řízení došlo (důležité pro následné vyhodnocování následků povodní a financování jejich odstranění).**

II. PŘÍPRAVA NA POVODNĚ

Na povodně je důležité být za každé okolnosti co nejlépe připraven:

! **Zpracování povodňového plánu** obce:

Povodňový plán (§ 71 zákona č. 254/2001 Sb.) je základním dokumentem ochrany před povodněmi (ochrana obyvatel a majetku).

Povodňový plán obsahuje zejména:

- a) věcnou část, která zahrnuje údaje potřebné pro zajištění ochrany před povodněmi určitého objektu, obce, povodí nebo jiného územního celku, směrodatné limity pro vyhlásování stupňů povodňové aktivity,
- b) organizační část, která obsahuje jmenné seznamy, adresy a způsob spojení účastníků ochrany před povodněmi, úkoly pro jednotlivé účastníky ochrany před povodněmi včetně organizace hlásné a hlídkové služby,
- c) grafickou část, která obsahuje zpravidla mapy nebo plány, na kterých jsou zakresleny zejména záplavová území, evakuační trasy a místa soustředění, hlásné profily, informační místa.

Další podrobnosti obsahu povodňových plánů a vzor povodňového plánu obsahuje odvětvová technická norma vodního hospodářství TNV 75 2931 – POVODŇOVÉ PLÁNY.

Se zpracováním povodňového plánu obci mohou pomoci odborníci na problematiku povodňové ochrany.

Zpracování povodňových plánů obcí je mimo jiné předmětem dotačního titulu Karlovarského kraje (viz níže).

! **NUTNÉ:**

- uvést v povodňovém plánu aktuální kontakty na členy povodňových komisí nejen vlastní obce, ale i sousedních obcí a obcí níže na toku, ORP i kraje! **Kontakty udržovat stále aktuální! On-line přístup k aktuálním kontaktům je možný prostřednictvím Povodňového informačního systému (POVIS) na www.povis.cz**

- zaměřit se na systém varování a předávání informací mezi sousedními obcemi, zejména obcemi ležícími dále po toku! **Tyto obce potřebují pro efektivní řešení v době povodňové epizody znát stav a aktuální situace v obci nad nimi!**

- zpracovaný povodňový plán je nutné předložit vodoprávnímu úřadu příslušné ORP, který ověří jeho soulad s povodňovým plánem ORP!

Upozornění pro jednotlivé stavby:

Vedle povodňových plánů územních celků (obce, obce s rozšířenou působností, kraje) je dána povinnost zpracovat povodňový plán stavby (§ 71 odst. 4 zákona č. 254/2001 Sb.) také vlastníkům těchto staveb, a to v případě, že jsou tyto stavby ohrožené povodněmi, nebo mohou zhoršit průběh povodně – potřebné pro zajištění součinnosti s povodňovým orgánem obce (obec vlastníkovi také musí potvrdit soulad povodňového plánu stavby s povodňovým plánem obce).



Provádění povodňových prohlídek:

! Povodňovými prohlídkami (§ 72 zákona č. 254/2001 Sb.) se zjišťuje, zda na vodních tocích, vodních dílech (rybníky, nádrže, malé vodní elektrárny apod.) a v záplavových územích, případně na objektech nebo zařízeních ležících v těchto územích, **nejsou závady, které by mohly zvýšit nebezpečí povodně.**

Jedná se o preventivní povodňové opatření, koryta a břehy vodních toků musí být udržovány ve stavu, který nezhoršuje plynulý odtok vody z území. To se týká také různých mostků, přemostění, propustků apod.

Četnost provádění povodňových prohlídek: 1 x ročně, a to platí pro každý kontrolovaný úsek!

Období k provádění povodňových prohlídek: - doporučujeme je provádět:

a) *před obdobím jarního tání (zpravidla konec nebo přelom roku)*

b) *před obdobím letních povodní (zpravidla konec května).*

Povodňové prohlídky musí provádět: - povodňový orgán obce „za sucha“, tj. rada obce, resp. její zástupce – starosta obce; popř. členové povodňové komise

Povodňové prohlídky organizuje: - vodoprávní úřad příslušné ORP

Doporučení vodoprávním úřadům ORP k organizování povodňových prohlídek:

- 1) každoročně získat od obcí jejich plán, kdy a kde hodlají v příslušném roce prohlídku provést
- 2) vytvořit si přehled o plánovaných prohlídkách a vyhodnotit ho
- 3) na základě takového vyhodnocení upozornit obce, které prohlídky nemají plánované v dostatečné míře a četnosti, na nutnost jejich provedení
- 4) dle svých potřeb a možností se účastnit provádění prohlídek v obcích
- 5) vyžádat si zápisy z povodňových prohlídek od obcí (stačí elektronickou formou, např. sken dokumentu)

Doporučení obcím k provádění povodňových prohlídek:

- 1) každoročně si sestavit plán, kdy a kde budou prohlídky provedeny, není možné čekat na výzvu ORP!
- 2) zaslat tento plán příslušnému vodoprávnímu úřadu ORP
- 3) přizvat si k provedení prohlídky zástupce vodoprávního úřadu ORP a zástupce správce vodního toku a zejména vlastníky staveb nebo vodních děl (rybníky, malé vodní elektrárny apod.) v kontrolovaném území
- 4) provést povodňovou prohlídku, pořizovat si při ní fotodokumentaci, sepsat závady a zápis s opatřeními k nápravě (k odstranění zjištěných závad) a termíny k jejich plnění
- 5) zapsat do povodňové knihy obce, kdy a kde byla prohlídka provedena**
- 6) zaslat zápis příslušnému vodoprávnímu úřadu ORP (stačí elektronickou formou, např. sken dokumentu)
- 7) vymáhat plnění opatření k odstranění zjištěných závad (lze využít rozhodovacích pravomocí vodoprávního úřadu ORP) – takto:

Opatření k nápravě - dle § 72 odst. 3 zákona č. 254/2001 Sb.:

- I. Na základě povodňové prohlídky může obec písemně vyzvat vlastníky pozemků, staveb a zařízení v záplavovém území k odstranění předmětů a zařízení, které mohou způsobit zhoršení odtokových poměrů nebo ucpání koryta níže po toku.*
- II. Pokud vlastníci výzvy ve stanovené lhůtě neuposlechnou, doporučujeme obci předat věc na vodoprávní úřad ORP, který může takovou povinnost uložit rozhodnutím.*

Praktické provádění povodňových prohlídek:

Doporučujeme prověřit zejména:

U vodních toků:

- stav objektů v záplavovém území (z hlediska možného zhoršení odtokových podmínek nebo odplavení staveb nebo jejich částí)
- stav koryta vodního toku
- stav malých vodních nádrží
- stav mostků a mostních lávek přes vodní toky
- stav doprovodné vegetace

To znamená:

! V záplavovém území by se neměl volně nacházet odplavitelný materiál, který by mohl zhoršit odtokové poměry. Jedná se např. o volně uložené dřevo, komposty, stavební řezivo, kontejnery na odpad, ukotvení lodí apod. Tyto materiály je nutné uložit mimo aktivní zónu nebo ukotvit, aby nedošlo k jejich odplavení.

Jako velké riziko se jeví také konstrukční a výškové řešení mnoha mostů a lávek pro pěší. Tyto objekty jsou většinou nekapacitní pro převod vyšších N-letých průtoků. Lávky nejsou často pevně ukotveny k terénu a jejich odplavením tak může vzniknout nepříjemná situace níže na toku, kde mohou např. u další mostní konstrukce způsobit těžko odstranitelný nápěch a ucpat průtočný profil s následkem vzduť a mnohem většího rozlivu do okolí. Také oplocení zasahující do průtočného profilu toku je nepřipustné.

U vodních děl:

- zejména stav objektů a jejich připravenost z hlediska ochrany před povodněmi

Např.: stav hráze a břehů rybníka, nádrže, kontrola retence; stav jezových objektů; vlastníci kanalizací a ČOV kontrolují zamezení zpětnému vzduť vody apod.; kontrola dokumentace (povolení, manipulační, provozní řády apod.)

Evidence povodňových prohlídek:

Pro usnadnění evidence provedených prohlídek a zjištěných závad Krajský úřad Karlovarského kraje vytvořil a na webových stránkách Karlovarského kraje <http://geoportal.kr-karlovarsky.cz> publikoval internetovou aplikaci s názvem **Povodňové prohlídky:**

Bližší informace o možnosti přihlásit se k editaci:

http://www.kr-karlovarsky.cz/zivotni/vodni_hosp/Stranky/voda_studie.aspx

Doporučené vybavení obce pro případ povodně:

Administrativní vybavení:

- **!** povodňový plán a povodňová kniha
- chytrý telefon, pevná linka na úřadě
- kancelářské a psací potřeby
- výpočetní technika – počítač, tiskárna, připojení na internet + e-mailová schránka
- fotoaparát



Technické vybavení:

- nejlépe vlastní pytle na pytlování – počet závisí na odborném odhadu pytlů nutných pro základní ochranu majetku – v případě potřeby možné zapůjčení z jiných obcí - na požádání – organizovat tyto požadavky přes povodňový orgán ORP (vhodná je proto centrální evidence počtu pytlů v rámci ORP);
- vlastní plnička (není podmínkou, nutné však je vědět, kde lze plničku zapůjčit, k dispozici musí být více volných ks plniček - okolní obce, obec ORP);
- zajištěný a nasmlouvaný zdroj pro rychlé dodání písku vč. nutné techniky pro jeho přivezení (nakladač, nákladní vůz);
- u obcí, kde se pravidelně vyskytují povodně, ale není efektivní nebo možné budování trvalého protipovodňového zařízení, zvážit nákup sofistikovanějších a opakovaně použitelných mobilních protipovodňových zábran;
- lopaty, krumpáče, rýče;
- osobní automobil;
- fotoaparát, příp. videokamera;
- LED svítilny (popř. baterky), přenosné reflektory odolné vodě pro stabilní osvětlení místa zásahu v noci (využití reflektoru automobilů nemusí být možné), prodlužovací kabely s koncovkami krytými proti vodě;
- alespoň základní elektrocentrála a UPS stanice;
- funkční obecní rozhlas nejlépe s přístupem i z mobilního telefonu

! Organizační zajištění:

- kontaktní údaje na všechny důležité osoby a instituce
- kontakty na vlastníky vodních děl
- **!** zástupy pozic povodňové komise, zástup za předsedu povodňové komise (starostu) - aktivní by neměl být současně předseda i místopředseda, je nutné se střídat;
- zajištění zapisovatelek a zapisovatelů tak, aby byly schopni se prostřídat (ochrana proti únavě)
- připravenost předpovědní a zejména hlásné služby (viz níže)

Vhodné doplňkové vybavení (stačí mít povědomí, kde lze takové vybavení v případě nutnosti zajistit – nejen u HZS):

- únosné lano pro případ záchranných prací;
- tažné lano na odtah osobních automobilů;
- zajištěný nejlépe traktor pro odtah zaplavených osobních automobilů, příp. zajištěnou odtahovou službu;
- loďka či člun
- několik teplých dek a ručníků (postačí vědět, kde lze v obci takový materiál rychle sehnat);
- motorová pila s odbornou obsluhou.

Výčet je pouze orientační a závisí na uvážení povodňového orgánu obce. Potřebným vybavením obce, ať už na místě či smluvně nebo jiným způsobem zajištěným, by se měl zabývat platný povodňový plán obce.

Povodňový orgán obce také může využít zákonné možnosti a **přikázat osobní a věcnou pomoc** k ochraně životů a majetku před povodněmi – každý se musí příkazy povodňového orgánu řídit. Náhrada za škody vzniklé takto přikázanou činností se uplatňuje u subjektu (územního celku), jehož povodňový orgán činnost přikázal (§ 63 odst. 3 a 4 a § 87 zákona č. 254/2001 Sb.).

III. ZVLÁDÁNÍ POVODŇOVÉ SITUACE



Předpovědní a hlásná povodňová služba:

Předpovědní povodňovou službu zajišťuje ČHMÚ, který úzce spolupracuje se správci povodí, protože ti provozují významné vodní nádrže a mohou ovlivňovat průtoky níže na toku (automatizované systémy sběru dat; zpřístupnění informací na svých webových stránkách)

Doporučujeme prostudovat si *Metodický pokyn Ministerstva životního prostředí k zabezpečení hlásné a předpovědní povodňové služby*, který je umístěn na webu:

[https://www.mzp.cz/C1257458002F0DC7/cz/hlasna_predpovedni_povodnova_sluzba/\\$FILE/OOV_Metodicky_pokyn_HPPS_20111231.pdf](https://www.mzp.cz/C1257458002F0DC7/cz/hlasna_predpovedni_povodnova_sluzba/$FILE/OOV_Metodicky_pokyn_HPPS_20111231.pdf)

Praktické odkazy k získávání aktuálních informací pro území Karlovarského kraje:

Pozorování vodních stavů v hlásných profilech: <http://www.poh.cz/portal/sap/cz/index.htm>
<http://www.pvl.cz/portal/sap/cz/index.htm>

Hlásné profily obcí: www.hladiny.cz
dvt-info.cz/WEB_root/DVT_main/
<http://hladiny-vox.pwsplus.eu/>

Hladiny vody v nádržích: <http://www.poh.cz/portal/nadrze/cz/index.htm>
<http://www.pvl.cz/portal/nadrze/cz/index.htm>

Informace o počasí ČHMÚ: <http://www.chmi.cz>

Vydané výstrahy ČHMÚ: <http://www.chmi.cz>

Aktuální radarová data: <http://www.chmi.cz>

Aktuální družicové snímky MSG: <http://www.chmi.cz>

Aktuální družicové snímky NOAA: <http://www.chmi.cz>

Předpovědi modelu Aladin – animace: <http://www.chmi.cz>

Předpovědi modelu Aladin – mapy: <http://www.chmi.cz>

Meteopress online: www.meteopress.cz/

Informace o počasí v Německu: <http://www.wetter.com/>

Vodohospodářský informační portál: <http://voda.gov.cz/portal/cz/>

Hlásná povodňová služba:

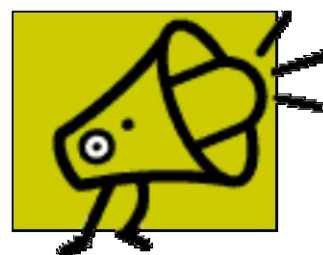
- odborné pokyny s pravidly pro pozorování a hlášení stavů vydává ČHMÚ
- obec by měla mít k dispozici hlášené povodňové stavy z hlásných profilů kategorie A (významné vodní toky)
- a kategorie B (potřebné pro řešení povodní na krajské úrovni)
- hlásné profily kategorie C (pomocné hlásné profily zřízené obcí či vlastníky nemovitostí) – získávání informací z těchto profilů si musí obec zabezpečit sama (automatizované systémy sběru dat s přenosem na PC na Obecním úřadě či na web; nebo stanovená hlídka provádí obhlídky a odečty...)

! Důležité !

Jakékoli zjištěné nebezpečí nebo výskyt povodní v hlásných profilech i mimo ně musí obec hlásit sousedním obcím a nejbližším ohroženým obcím dále po toku a příslušnému úřadu ORP, který dále informuje Hasičský záchranný sbor, krajský úřad, ČHMÚ a dispečink správce povodí.

Povodňové záchranné práce:

- technická a organizační opatření prováděná za povodně v zaplavených územích nebo v územích, kde zaplavení bezprostředně hrozí
- **jde o záchranu životů a majetku** – ochrana a evakuace obyvatelstva, péče o ně po nezbytně nutnou dobu, zachraňování majetku, přemístění majetku mimo ohrožené území apod.
- zajišťuje: povodňový orgán ve spolupráci se složkami IZS
- realizace pomoci: složek IZS
- pracovní síly a věcné prostředky pro provádění záchranných prací zajišťuje: povodňový orgán obce
- toto provádění záchranných prací v obcích koordinuje: povodňový orgán ORP nebo kraje
- náklady na záchranné práce hradí: **obec, kraj, stát** – dle toho, kdo uložil jejich provedení



! Postupy a pravidla pro zajištění záchranných prací v konkrétní obci musí být uvedeny v povodňovém plánu obce!

Povodňové zabezpečovací práce:

- technická opatření prováděná za povodně v zaplavených územích nebo v územích, kde zaplavení bezprostředně hrozí nebo i při nebezpečí povodně
- **jde o opatření ke zmírnění průběhu povodně a jejích škodlivých následků** – odstraňování překážek ve vodním toku či v profilech mostů apod., opatření proti zpětnému vzduť vody (zejména do kanalizací), rozrušování ledových nápěchů ve vodním toku, ochrana koryta a břehů, opatření proti přelití nebo protržení hrází, instalace protipovodňových zábran, stabilizace území před sesuvy apod.
- práce na toku zajišťují: - správci vodního toku či jiné osoby na příkaz povodňového orgánu
- práce na vodních dílech (malá vodní elektrárna, rybníky, nádrže apod.) zajišťují:
 - vlastníci či jiné osoby na příkaz povodňového orgánu
- **práce týkající se ovlivnění odtokových poměrů se musí koordinovat se správcem povodí na celém toku a v celém povodí**
- náklady na zabezpečovací práce na vodních tocích hradí: správci vodních toků
- náklady na zabezpečovací práce na vodních dílech hradí: vlastníci vodních děl
- za porušení povinnosti **zajistit, provést nebo varovat další ohrožené objekty** hrozí vlastníkům, stavebníkům apod. **vysoké pokuty** dle zákona č. 254/2001 Sb.!

! Postupy a pravidla pro zajištění zabezpečovacích prací v konkrétní obci musí být uvedeny v povodňovém plánu obce!



Stupně povodňové aktivity SPA:

Rozsah opatření prováděných na ochranu před povodněmi se řídí **mírou povodňového nebezpečí**. Ta se vyjadřuje třemi stupni povodňové aktivity (SPA):

- **1. stupeň - bdělost** - **nastává (nevyhlašuje se)** při nebezpečí přirozené povodně a zaniká, pominou-li příčiny takového nebezpečí. Za stav bdělosti se pokládá rovněž situace takto označená předpovědní povodňovou službou ČHMÚ.
 - při 1. SPA je třeba věnovat zvýšenou pozornost vodnímu toku nebo jinému zdroji povodňového nebezpečí. Zpravidla zahajuje činnost hlásná povodňová služba a hlídková služba.
- **2. stupeň - pohotovost** - **vyhlašuje** příslušný povodňový orgán při nebezpečí přirozené povodně a v době povodně, když však ještě nedochází k větším rozlivům a škodám mimo koryto.
 - při 2. SPA se vývoj situace dále pečlivě sleduje, aktivizují se povodňové orgány a další složky povodňové služby, uvádějí se do pohotovosti prostředky na zabezpečovací práce, podle možnosti se provádějí opatření ke zmírnění průběhu povodně.

! - NEZAPOMENOUT HO ODVOLAT V PŘÍPADĚ, KDY JIŽ JEHO TRVÁNÍ NENÍ NUTNÉ!

- **3. stupeň - ohrožení** - **vyhlašuje** příslušný povodňový orgán v době povodně při bezprostředním nebezpečí nebo při vzniku větších škod, ohrožení majetku a životů v záplavovém území.
 - při 3. SPA se provádějí zabezpečovací a podle potřeby záchranné práce.

! - NEZAPOMENOUT HO ODVOLAT V PŘÍPADĚ, KDY JIŽ JEHO TRVÁNÍ NENÍ NUTNÉ!

SPA jsou obvykle vázány na **objektivně stanovené směrodatné limity**, zejména na vodní stavy nebo průtoky v hlásných profilech na vodních tocích, popřípadě na mezní nebo kritickou hodnotu jiného jevu (denní úhrn srážek, hladina vody v nádrži, vznik ledových nápěchů a zácp, chod ledu...). Směrodatné limity pro vyhlášení SPA jsou obsaženy v evidenčních listech hlásných profilů a jsou k dispozici i v povodňových plánech. **V rámci aktualizace povodňového plánu je vždy nutné i ověření platnosti nastavených hodnot SPA u vlastních profilů kat. C.**

Povodňové orgány však mohou vyhlásit SPA i z **jiných důvodů** (dle informace předpovědní povodňové služby ČHMÚ, doporučení správce vodních toků nebo vlastníků vodních děl - rybníků).

! - o vyhlášení povodňové aktivity informuje povodňový orgán obce sousední obce, obce níže na toku, vyšší povodňový orgán, tedy orgán ORP, a subjekty ve svém územním obvodu podle povodňového plánu (přijatou informaci nutné zapsat do povodňové knihy).



Dokumentace vyhodnocení povodní:

- zabezpečení **průkazných a objektivních záznamů o průběhu povodně a jejím řešení** - záznamy v povodňové knize, průběžné záznamy vodních stavů, průběžné záznamy o provozu vodních děl, označování nejvýše dosažené hladiny vody, zakreslování (zaměřování) záplavy, foto, video...
- **zpráva o povodni** – obsah: § 76 odst. 2 zákona č. 254/2001 Sb. (mj. odhad výše povodňových škod)
- **kdo** zpracovává zprávu o povodni: - obce; ORP; účastníci ochrany před povodněmi
- **v jakých případech** se zpracovává zpráva: - když byly vyhlášeny stupně povodňové aktivity; vznikly povodňové škody; byly prováděny zabezpečovací a záchranné práce
- **kdy** zprávu zpracovat: **do 3 měsíců od ukončení povodně** (v případě rozsáhlejších dokumentačních prací se provede doplněk k základní zprávě – do 6 měsíců od ukončení povodně)
- **komu se předává:** obce na ORP + správci povodí; ORP na KÚ + správci povodí; KÚ na MŽP + správci

IV. FINANČNÍ STRÁNKA



Náklady na opatření na ochranu před povodněmi:

- Opatření k přímé ochraně majetku na svém území v souladu s ust. § 86 zákona č. 254/2001 Sb. provádějí jednotlivé obce. Zde je na místě zvážit možnosti pojištění majetku obce z hlediska poškození v důsledku povodní.
- Stát či kraje mohou na tato opatření přispět, např. ve formě dotačních titulů.
- Realizuje-li obec protipovodňové opatření, jehož účelem je chránit také majetek fyzických či právnických osob, může požádat vlastníky tohoto chráněného majetku o příspěvek na jejich výstavbu.

! Právnické a fyzické osoby, tedy i obce, nesou náklady, které jim vzniknou vlastními opatřeními k ochraně jejich majetku před povodněmi (každý vlastník primárně zodpovídá za ochranu svého majetku).

Povodňové škody

- Pokud v období povodní není v Karlovarském kraji vyhlášen krizový stav, úhradu škod nelze požadovat po státu, pokud nebude vyhlášen dotační titul, který i přes uvedené umožní čerpat finanční prostředky na likvidaci škod vzniklých při povodních.
- např. Ministerstvo pro místní rozvoj může po povodních podpořit dotačním titulem **bydlení při živelní pohromě**. Podpora bývá poskytována občanům a obcím, na jejichž území byl vyhlášen nouzový stav, stav nebezpečí nebo 3. stupeň povodňové aktivity.
- dalším dotačním titulem Ministerstva pro místní rozvoj by mohl být **program pro obnovu obecního a krajského majetku** - cílem programu bývá státní podpora následné obnovy majetku poškozeného povodněmi v konkrétním období, který je ve vlastnictví obcí a krajů. K vyhlášení je nutné schválení Strategie obnovy území vládou ČR, ve které budou současně vyčleněny finanční prostředky pro výše uvedený program. Dotace jsou určeny především na obnovu komunikací, mostů, veřejného osvětlení, veřejných prostranství, budov, vodohospodářských staveb a dalších zařízení. Příjemcem dotace může být pouze obec nebo kraj z postižených území.
- Zásady programů a výzvy k předkládání žádostí bývají zveřejněny na webových stránkách ministerstva na adrese: www.mmr.cz, proto doporučujeme tyto stránky sledovat.
- **souvislosti se zákonem č. 254/2001 Sb. - vodní zákon** neupravuje nárok na náhradu škod způsobených přirozenou povodní na majetku vlastníků nemovitostí. Vlastníci nemovitostí, které byly při přirozené povodni poškozeny, tj. např. zaneseny bahnem a splávím, šterkem a kameny, zničena vegetace na nich, poškozeny nebo i zcela zničeny stavby, a tak podobně, nemají nárok na náhradu škody, která jim vznikla, a to ani vůči státu, kraji nebo obci ani vůči správci vodního toku nebo vůči vlastníku vodního díla. **Mají pouze nárok na pojistné plnění, pokud byli pojištěni proti škodám způsobeným povodní, a to vůči pojišťovně, s níž mají uzavřenou platnou pojistnou smlouvu.**
- Stát, kraje, obce (města), právnické a fyzické osoby a všichni občané mohou projevit solidaritu s takto postiženými vlastníky nemovitostí a může jim být poskytnuta pomoc formou daru nebo velmi výhodných půjček na odstranění popovodňových škod.

Pozn.: Úhradu majetkové újmy (nejedná se o povodňové škody) způsobené činností povodňového orgánu, hradí ten subjekt (územní celek), jehož povodňový orgán činnost přikázal provést.

Informace o možnosti získání dotací z rozpočtu Karlovarského kraje pro financování opatření na ochranu před povodněmi:

Za účelem podpory provádění opatření na ochranu proti povodním zřídil Karlovarský kraj dotační program pro **Poskytování příspěvků na realizaci opatření na ochranu před povodněmi v územích ohrožených povodněmi**:

- příspěvek až 80 % nákladů, max. 250 000 Kč;
- žadatelem mohou být obce, fyzické a právnické osoby s výjimkou organizačních složek státu a státních podniků;
- příspěvek na realizaci opatření uvedených ve Strategii ochrany před povodněmi pro území Karlovarského kraje - k nalezení na Povodňovém portálu Karlovarského kraje:

<https://povodne.kr-karlovarsky.cz/Stranky/Povodnovy-portal.aspx>

- možno použít i na zpracování povodňových plánů;
- pravidla na internetových stránkách Karlovarského kraje v sekci **Dotace** – **PROGRAMY KARLOVARSKÉHO KRAJE – Podpora realizace opatření na ochranu před povodněmi**

http://www.kr-karlovarsky.cz/dotace/Stranky/dotaceKK/prispevky-zivotni/prisp_KU_povodne.aspx



TOK INFORMACÍ PŘED A PŘI POVODNI

